

MEMOQ.1

DEELRAPPORT 2

WELBEVINDEN EN BETROKKENHEID

Meten en Monitoren van de Kwaliteit in de Kinderopvang
van baby's en peuters: de wetenschappelijke éénmeting.

COLOFON

MeMoQ.1 (Meten en Monitoren van de Kwaliteit in de Kinderopvang van baby's en peuters: de wetenschappelijke éénmeting) is een gezamenlijk onderzoeksproject van de Vakgroep Sociaal Werk en Sociale Pedagogiek van de Universiteit Gent en van het Expertisecentrum Ervaringsgericht Onderwijs en de Onderzoekseenheid Gezins- en orthopedagogiek aan de KU Leuven in opdracht van het Agentschap Opgroeien.

Promotoren: Prof. dr. Michel Vandenbroeck (UGent) en Prof. dr. Karla Van Leeuwen (KU Leuven)

Onderzoeksleiding: dr. Jochen Devlieghere (UGent) en Bart Declercq (KU Leuven)

Observatoren: Darlien Smith, Laura De Pré en Lobke Van Lombergen (UGent); Emilie Van Besouw, Dorien Dams, Shana Hollander en Bart Declercq (KU Leuven)

Data-analyse: dr. Ines Devlieger

Wetenschappelijk advies: Prof. dr. Pauline Slot (Universiteit Utrecht)

Stuurgroep: Diederik Vancoppenolle (Agentschap Opgroeien), Christèle Van Nieuwenhuyzen (Agentschap Opgroeien), Dieter Van Hecke (Agentschap Opgroeien), Bart Reel (Agentschap Opgroeien), Els Maenhout (Zorginspectie) en Mady Cochet (Zorginspectie).

Klankbordgroep: Ann De Smaele (VVSG), Hilde Van Rie (VVSG), Lisa Degrève (Helan), Nathalie Nzekauria (i-mens), Lies Platteau (Infano), Wilfried Neutjens (Infano), Annelies Roelandt (VCOK), Fien Lannoye (Stad Gent), Mieke Coulebier (Unieko), Archiel Vancipperle (Agentschap Opgroeien), Mieke Daems (Mentes), Hester Hulpia (VBJK), Leen Ackaert (Kinderrechtencommissariaat), Delphine Lambrecht (Felies), Olivia De Sutter (Vlaamse Gemeenschapscommissie), Saar Lambrechts (Netwerk tegen Armoede), Annick Schoups (Stad Antwerpen), Barbara Devos (Vlaams Welzijnsverbond)

Er zijn 7 rapporten die deel uitmaken van de rapportage over MeMoQ.1:

1. Syntheserapport: de pedagogische kwaliteit van de Vlaamse kinderopvang
2. Deelrapport 1: Methodologisch raamwerk
3. Deelrapport 2: Welbevinden en Betrokkenheid
4. Deelrapport 3: Emotionele, Educatieve ondersteuning en Groepssocialisatie
5. Deelrapport 4: Omgeving
6. Deelrapport 5: Contextvariabelen
7. Deelrapport 6: Ouderbevraging

© 2024 Opgroeien – UGent – KU Leuven

Uit deze uitgave mag vrij geciteerd worden voor niet commerciële doeleinden op voorwaarde van correcte bronvermelding. Die is:

Declercq, B., Van Leeuwen, K., Devlieghere, J.; Vandenbroeck, M. (2024). De pedagogische kwaliteit van de Vlaamse kinderopvang. *De MeMoQ.1-meting. Deelrapport 2: Welbevinden en Betrokkenheid*. Leuven-Gent: KU Leuven - Gent.

INHOUDSOPGAVE

Colofon.....	1
Inhoudsopgave.....	2
Lijst tabellen	3
Lijst figuren.....	4
1 Situering	5
2 Methode	5
3 Verkenning van welbevinden en betrokkenheid.....	6
3.1 Verkenning van welbevinden en betrokkenheid algemeen	6
3.2 Verkenning van welbevinden en betrokkenheid naar opvangvorm	8
3.3 Verkenning van welbevinden en betrokkenheid in locaties met IKT/zonder IKT	9
3.4 Verkenning van welbevinden en betrokkenheid naar leeftijd van de kinderen	10
3.5 Verkenning van welbevinden en betrokkenheid naar groepsindeling.....	12
3.6 Verkenning van welbevinden en betrokkenheid naar groepsgrootte en aantal kinderen per kinderbegeleider	15
3.7 Verkenning van welbevinden en betrokkenheid naar ervaringsgebieden	20
4 Verband tussen Welbevinden/Betrokkenheid, opleidingsniveau en ervaring van de kinderbegeleider (gezinsopvang)	22
4.1 Opleidingsniveau	22
4.2 Aantal jaren ervaring.....	23
5 Meervoudige analyses.....	24
6 Besluit.....	28
6.1 Algemene vaststellingen.....	29
6.2 Opvangvorm	29
6.3 Opvanglocaties met/zonder IKT	29
6.4 Leeftijd van de kinderen.....	30
6.5 Groepsindeling.....	30
6.6 Groepsgrootte en kind-begeleiderratio	30
6.7 Diversiteit aan ervaringen	30
6.8 Pedagogische ondersteuning	31
6.9 Thuistaal	31

LIJST TABELLEN

Tabel 1: Gemiddelde (M) en standaardafwijking (SD) voor de gewogen scores voor welbevinden en betrokkenheid voor de totale steekproef (wetenschappelijke nul-en éénmeting) (N = 304)	7
Tabel 2: Gemiddelde (M) en standaardafwijking (SD) voor gewogen scores voor welbevinden en betrokkenheid per opvangvorm (wetenschappelijke nul-en éénmeting) (N = 304).....	9
Tabel 3: Gemiddelde (M) en standaardafwijking (SD) voor gewogen scores voor welbevinden en betrokkenheid in locaties met IKT en zonder IKT (wetenschappelijke nul- en éénmeting) (N = 304)	10
Tabel 4: Gemiddelde (M) en standaardafwijking (SD) voor gewogen scores voor welbevinden en betrokkenheid in locaties met IKT en zonder IKT en per opvangvorm (N = 304).....	10
Tabel 5: Gemiddelde (M) en standaardafwijking (SD) voor de gewogen scores voor welbevinden en betrokkenheid per leeftijd (baby's – peuters) voor de totale steekproef (N = 6071)	11
Tabel 6: Gemiddelde (M) en standaardafwijking (SD) voor de gewogen scores voor welbevinden en betrokkenheid per leeftijd (baby – peuter) en per opvangvorm (N = 6071)	11
Tabel 7: Gemiddelde (M) en standaardafwijking (SD) voor de gewogen scores voor welbevinden en betrokkenheid per leeftijd (baby-peuter) en naar locaties met IKT/zonder IKT) (N = 6071)	11
Tabel 8: Aantal groepen naar groepsindeling per opvangvorm (N = 304)	12
Tabel 9: Gemiddelde (M) en standaardafwijking (SD) voor de gewogen scores van welbevinden en betrokkenheid per groepsindeling (wetenschappelijke nul- en éénmeting)	13
Tabel 10: Gemiddelde (M) en standaardafwijking (SD) voor de gewogen scores van welbevinden en betrokkenheid per groepsindeling en per opvangvorm.....	13
Tabel 11: Gemiddelde (M) en standaardafwijking (SD) voor de gewogen scores van welbevinden en betrokkenheid per leeftijd en per groepsindeling	14
Tabel 12: Gemiddeld aantal begeleiders, wakkere kinderen en ratio over de vier observatie-cycli heen, per opvangvorm	16
Tabel 13: Meervoudige analyses voor welbevinden en betrokkenheid voor de totale steekproef	26
Tabel 14: Meervoudige analyses voor welbevinden en betrokkenheid voor gezinsopvang	27
Tabel 15: Meervoudige analyses voor welbevinden en betrokkenheid voor groepsopvang.....	27

LIJST FIGUREN

Figuur 1: Verdeling (%) leefgroepen dat laag – laag-matig - matig – hoog scoort voor gewogen scores van welbevinden en betrokkenheid voor de totale steekproef	7
Figuur 2: Boxplot van de gewogen scores voor welbevinden en betrokkenheid voor de totale steekproef wetenschappelijke (wetenschappelijke nul-en éénmeting)	8
Figuur 3: Boxplot van de gewogen scores voor welbevinden en betrokkenheid per opvangvorm	9
Figuur 4: Boxplot van gewogen scores voor welbevinden & betrokkenheid in locaties met IKT en zonder IKT	10
Figuur 5: Boxplot van gewogen scores voor welbevinden & betrokkenheid per leeftijd [baby's (-18M)/peuters (+18M)].....	11
Figuur 6: Boxplot van gewogen scores voor welbevinden & betrokkenheid per groepsindeling (horizontaal Infant – horizontaal Toddler – verticaal Infant – verticaal Toddler)	13
Figuur 7: Boxplot van gewogen scores voor welbevinden & betrokkenheid per groepsindeling en opvangvorm..	14
Figuur 8: Boxplot van de gewogen scores voor welbevinden & betrokkenheid per leeftijd en per groepsindeling	15
Figuur 9: Verband tussen groeps grootte, welbevinden en betrokkenheid	16
Figuur 10: Verband tussen groeps grootte, welbevinden en betrokkenheid, opgesplitst naar gezins- en groepsopvang	17
Figuur 11: Boxplot van gewogen scores voor welbevinden & betrokkenheid naar groeps grootte, opgesplitst naar gezinsopvang, groepsopvang klein (max. 8 kinderen) en groepsopvang groot (meer dan 8 kinderen)	17
Figuur 12: Verband tussen groeps grootte, welbevinden en betrokkenheid, opgesplitst naar leeftijd van de kinderen	18
Figuur 13: Verband tussen groeps grootte, welbevinden en betrokkenheid, opgesplitst naar groepsindeling	18
Figuur 14: Verband tussen ratio, welbevinden en betrokkenheid	19
Figuur 15: Boxplot van gewogen scores voor welbevinden & betrokkenheid, naar ratio, opgesplitst naar gezinsopvang, groepsopvang klein (max. 8 kinderen) en groepsopvang groot (meer dan 8 kinderen)	19
Figuur 16: Verband tussen ratio, welbevinden en betrokkenheid, opgesplitst naar leeftijd	20
Figuur 17: Verband tussen ratio, welbevinden en betrokkenheid, opgesplitst naar groepsindeling	20
Figuur 18: Samenhang tussen de gewogen scores voor welbevinden en betrokkenheid en diversiteit aan ervaringsgebieden voor de totale steekproef	21
Figuur 19: Samenhang tussen de gewogen scores voor welbevinden en betrokkenheid en diversiteit aan ervaringsgebieden opgesplitst naar gezins- en groepsopvang	21
Figuur 20: Samenhang tussen de gewogen scores voor welbevinden en betrokkenheid en diversiteit aan ervaringsgebieden opgesplitst naar kleine groepen (tot 8 kinderen) en grote groepen (meer dan 8 kinderen) voor de totale steekproef (gezins- en groepsopvang samen	22
Figuur 21: Boxplot voor Welbevinden naargelang opleidingsniveau	23
Figuur 22: Boxplot voor Betrokkenheid naargelang opleidingsniveau	23
Figuur 23: Invloed van aantal jaren ervaring op Welbevinden	24
Figuur 24: Invloed van aantal jaren ervaring op Betrokkenheid.....	24

1 SITUERING

We starten dit rapport met een samenvatting van de gebruikte methode om welbevinden en betrokkenheid te observeren (hoofdstuk 2). Vervolgens besteden we aandacht aan de beschrijvende analyses van welbevinden en betrokkenheid. We bekijken dit enerzijds voor de hele steekproef, anderzijds splitsen we dit verder uit, meer bepaald naar opvangvorm, werken met IKT/niet-IKT, leeftijd van de kinderen en de groepsindeling. We bekijken ook de verschillen in groepsgrootte, het aantal kinderen per begeleider en de diversiteit aan ervaringsgebieden. De analyses verlopen in twee stappen. Een eerste verkenning van de gegevens heeft plaats in de beschrijvende analyses (hoofdstukken 3 en 4). In een tweede luik voeren we meer geavanceerde statistische analyses uit (hoofdstuk 5) op basis waarvan we tot conclusies komen (hoofdstuk 6).

2 METHODE

We geven hier een korte samenvatting van de gebruikte methode. Meer details zijn terug te vinden in het rapport waar de methodologie in detail beschreven wordt. Zowel welbevinden als betrokkenheid zijn in kaart gebracht met de Leuvense schalen voor Welbevinden en Betrokkenheid, ontwikkeld aan het ExpertiseCentrum ErvaringsGericht Onderwijs, KULeuven¹. Door kinderen te observeren (1 minuut/observatie) brengen we in kaart hoe kinderen de kinderopvangsituatie beleven.

Welbevinden en betrokkenheid zijn twee essentiële, van elkaar te onderscheiden aspecten. Het zijn geen persoonskenmerken in strikte zin, maar ze zijn de uitkomst van een samenspel tussen de eigenschappen en achtergrond van een persoon en een welbepaalde situatie. Indicatoren van welbevinden zijn: genieten, spontaan en zichzelf zijn, ontspannen zijn, zich open opstellen, levenslust uitstralen, zelfvertrouwen tonen. Welbevinden is in essentie een beleving die optreedt wanneer de interactie met de omgeving zo verloopt dat aan basisbehoeften wordt voldaan. Betrokkenheid herkennen we aan indicatoren zoals hoge concentratie en tijdvergeten bezig zijn, motivatie en gedrevenheid vanuit exploratiedrang, intense mentale activiteit en het zich bewegen aan de grens van de eigen mogelijkheden. Betrokkenheid is een beleving die optreedt wanneer kinderen hun potentieel ten volle benutten. Het draagt alles in zich om als indicatie te dienen voor het 'in ontwikkeling zijn'².

Welbevinden en betrokkenheid worden gemeten op een vijfpuntenschaal (Min. = 1.00, Max. = 5.00), waarbij ook de tussenwaarden gescoord kunnen worden (dus de facto gaat het om een negenpuntenschaal). Scores lager dan 2.50 worden als laag beschouwd, scores tussen 2.50 en 3.50 als matig en scores hoger dan 3.50 als hoog.

Tijdens de observatievoormiddag zijn vier observatiecycli uitgevoerd van telkens vijf kinderen. Daarbij wordt gebruik gemaakt van de scanningprocedure, en meer bepaald de 'quickscan'. Elk vooraf geselecteerd kind wordt één minuut geobserveerd, waarna een score voor welbevinden en betrokkenheid toegekend wordt. Dit leidt tot een totaalscore voor zowel welbevinden als betrokkenheid), gebaseerd op alle toegekende scores, met een maximum van 20 kinderen. Per observatie is ook genoteerd of het ging om een observatie van een baby (= het geobserveerde kind is jonger dan 18 maanden) of een peuter (= het geobserveerde kind is 18 maanden of ouder). De observaties gebeurden door zeven observatoren die getraind zijn in het gebruik van dit instrument en nadien ook een betrouwbaarheidstest afgelegd hebben. In de wetenschappelijke éénmeting is bij elke observatiecyclus het maximaal aantal observaties zo optimaal mogelijk benut. Dit betekent dat, als er minder dan vijf kinderen aanwezig zijn (bv. kinderen die te slapen gelegd worden,...), een aantal kinderen meerdere keren geobserveerd zijn geweest tijdens deze cyclus. De observatie-volgorde wordt

vastgelegd, voorafgaand aan de observatie. Binnen elke observatiecyclus en over cycli heen zijn zoveel mogelijk diverse kinderen geobserveerd. Dit is anders dan bij de wetenschappelijke nulmeting. Daar werd elk kind per observatie-cyclus maximaal één keer geobserveerd (dit betekent dat, als er minder dan vijf wakkere kinderen aanwezig zijn, het maximaal aantal geobserveerde kinderen tijdens die observatie-cyclus lager lag).

Per opvanglocatie is één leefgroep geobserveerd. In totaal zijn 304 leefgroepen geobserveerd. In totaal werden 1215 observatiecycli uitgevoerd ($304 \times 4 = 1216$). In één leefgroep zijn drie in plaats van vier observatiecycli uitgevoerd, goed voor 6071 individuele observaties van welbevinden en betrokkenheid ($1215 \times 5 = 6075$). In één observatiecyclus was slechts één in plaats van vijf kinderen betrokken.

De analyses in dit rapport zijn niet gebeurd op kindniveau, maar op leefgroepniveau. Met andere woorden, het gaat steeds over gemiddelde scores van welbevinden en betrokkenheid zoals deze in de leefgroep zijn verzameld bij een maximum van 20 kinderen. Zo beschikken we in totaal over 304 scores voor welbevinden en betrokkenheid op leefgroepsniveau. Deze score is berekend op basis van het gemiddelde (over de vier cycli (en eenmaal over drie cycli) heen) van de gemiddelde score per cyclus. Op die manier weegt elke cyclus even veel door. Het gaat dus over het gemiddeld welbevinden en de gemiddelde betrokkenheid doorheen een hele voormiddag op leefgroepniveau.

De gegevens worden ook niet besproken op kindniveau, maar op leefgroepsniveau. Dit omdat (a) wij inhoudelijk geïnteresseerd zijn in de kwaliteit op het leefgroepniveau en niet in het proces bij afzonderlijke kinderen op zich; en hiermee samenhangend (b) de scores op kindniveau niet volledig onafhankelijk van elkaar zijn, daar sommige kinderen meermaals werden geobserveerd in de loop van de voormiddag. In de éénmeting werden sommige kinderen meermaals geobserveerd, wat niet gebeurde in de nulmeting. Hoewel het theoretisch gezien zuiverder zou zijn om observatie-niveau en kindniveau gescheiden te houden is de kans op vertekening van de scores klein, want de data wordt op leefgroepniveau verwerkt (over vier observatiemomenten heen) en het aantal leefgroepen met minder dan vijf wakkere kinderen is beperkt. Over alle geobserveerde leefgroepen heen worden er gemiddeld 9 kinderen per groep opgevangen ($M = 9.31$, $SD = 4.71$). In de locaties gezinsopvang gaat het gemiddeld om 5 kinderen per groep ($M = 4.87$, $SD = 1.61$). In de locaties groepsopvang gaat het gemiddeld om 11 à 12 kinderen ($M = 11.58$, $SD = 4.11$).

3 VERKENNING VAN WELBEVINDEN EN BETROKKENHEID

In onderstaande tabellen en figuren geven we de gemiddelde gewogen scores en standaardafwijking weer voor welbevinden en betrokkenheid op leefgroepniveau. We bekijken welbevinden en betrokkenheid eerst voor de hele steekproef. Vervolgens splitsen we dit verder uit voor een aantal deelaspecten.

3.1 Verkenning van welbevinden en betrokkenheid algemeen

Uit de onderstaande tabel 1 en figuren 1 en 2 leiden we af dat het met **welbevinden** goed zit. Voor welbevinden bedraagt het gemiddelde 3.65 ($SD = 0.41$). Het minimum ligt op 2.45 en het maximum op 4.90. Figuur 1 hieronder toont de verdeling naar aantal geobserveerde leefgroepen die laag (scores lager dan 2.50), laag-matig (scores tussen 2.50 en 3.00); matig (scores tussen 3.00 en 3.50) en hoog scoren (scores hoger dan 3.50). We zien we dat ongeveer twee derde van de leefgroepen (63.2%) een gemiddeld welbevinden heeft dat hoger is dan 3.50. Dat zijn de leefgroepen waar het merendeel van de kinderen zich goed voelt. Ongeveer een derde (33.7%) van de leefgroepen heeft een gemiddelde

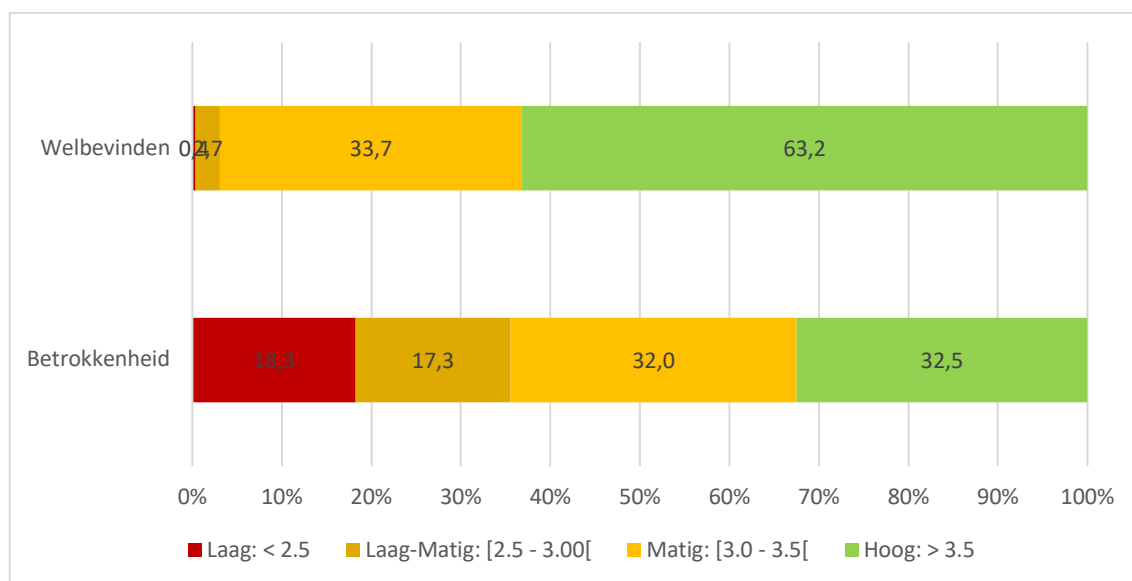
tussen 3.00 en 3.50. Zo'n 2.7% van de leefgroepen scoort laag tot matig (een gemiddelde tussen 2.50 en 2.99). Van alle leefgroepen heeft 0.4% een lage score (gemiddelde lager dan 2.50).

Voor **betrokkenheid** is er meer spreiding: het gemiddelde is 3.15, met een redelijke spreiding (SD = 0.72). Het minimum ligt op 1.33 en het maximum op 4.75. Gemiddeld genomen scoort de betrokkenheid matig. In Figuur 1 zien we dat bijna één derde (35.6%) van de leefgroepen een gemiddelde heeft dat onder 3.00 ligt. Het gaat om 17.3% van de leefgroepen met een matig-lage score (gemiddelde tussen 2.50 en 2.99) en 18.3% van de leefgroepen met een lage score (gemiddelde lager dan 2.50). In deze leefgroepen zijn kinderen vaak afgeleid, weinig intens of routinematig bezig. Ongeveer twee derde van de leefgroepen (64.5%) haalt een gemiddelde betrokkenheid van 3.00 of meer. De ene helft van deze leefgroepen (32.0% van de totale steekproef) heeft een gemiddelde betrokkenheid tussen 3.00 en 3.50. Dit betekent dat in die leefgroepen de meeste kinderen actief bezig zijn. De andere helft van die leefgroepen (32.5% van de totale steekproef) heeft een gemiddelde betrokkenheid van 3.50 of meer. In die leefgroepen zijn de meeste kinderen vaak geboeid en intens bezig.

		M	SD	Min.	PC 25	PC 50	PC 75	Max.
Welbevinden	éénmeting	3.65	0.41	2.45	3.37	3.60	3.88	4.90
	nulmeting	3.36	0.28	2.57	3.16	3.34	3.54	4.38
Betrokkenheid	éénmeting	3.15	0.72	1.33	2.73	3.25	3.68	4.75
	nulmeting	2.72	0.51	1.51	2.35	2.65	3.10	4.19

Tabel 1: Gemiddelde (M) en standaardafwijking (SD) voor de gewogen scores voor welbevinden en betrokkenheid voor de totale steekproef (wetenschappelijke nul-en éénmeting) (N = 304)

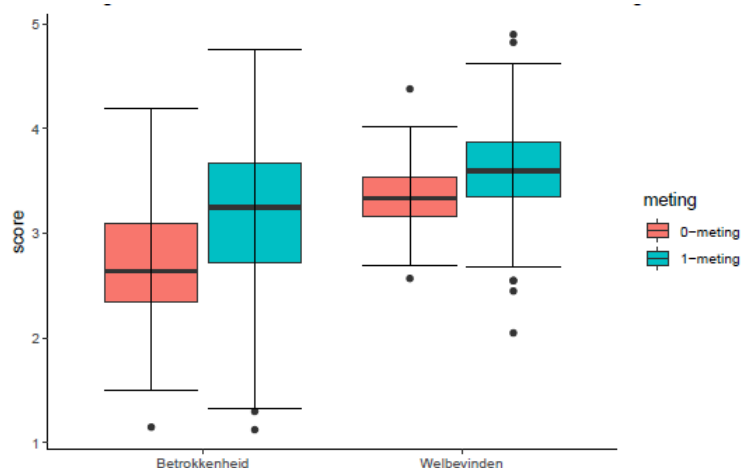
De gemiddelde score voor zowel welbevinden als betrokkenheid ligt bij de wetenschappelijke éénmeting significant hoger dan bij de wetenschappelijke nulmeting. Er is voor beide variabelen ook een grotere spreiding (met een lagere minimumscore en hogere maximumscore).



Figuur 1: Verdeling (%) leefgroepen dat laag – laag-matig - matig – hoog scoort voor gewogen scores van welbevinden en betrokkenheid voor de totale steekproef

Figuur 2 hieronder geeft de boxplot weer voor welbevinden en betrokkenheid. Een boxplot stelt visueel de verdeling van de scores voor. De vette horizontale lijn is de mediaan. Vijftig percent van de geobserveerde leefgroepen vallen binnen het gekleurde vak. Alle waarnemingen vallen tussen de twee dunne horizontale lijnen, met uitzondering van uitzonderlijke waarden, die met een bolletje zijn aangeduid. Voor welbevinden ligt de mediaan bij de wetenschappelijke éénmeting op 3.60 (bij de wetenschappelijke nulmeting was dit 3.34). Voor betrokkenheid ligt de mediaan bij de wetenschappelijke éénmeting op 3.25 (bij de wetenschappelijke nulmeting was dit 2.65). Alle

waarnemingen vallen tussen de twee dunne horizontale lijnen, met uitzondering van uitzonderlijke waarden, die met een bolletje zijn aangeduid. We zien dat vooral welbevinden bij de wetenschappelijke éénmeting een aantal uitschieters heeft. Vijftig percent van de geobserveerde leefgroepen vallen binnen het gekleurde vak. Voor welbevinden valt 50% van die waarnemingen bij de wetenschappelijke éénmeting tussen 3.37 en 3.88 (bij de wetenschappelijke nulmeting was dit tussen 3.16 en 3.54). Voor betrokkenheid valt 50% van die waarnemingen bij de wetenschappelijke éénmeting tussen 2.73 en 3.68 (bij de wetenschappelijke nulmeting was dit tussen 2.35 en 3.10). Wat verder opvalt, is dat het gekleurde vlak voor welbevinden bij zowel de wetenschappelijke nulmeting als wetenschappelijke éénmeting kleiner is dan voor betrokkenheid. Dit toont dat er een grotere spreiding is voor betrokkenheid dan voor welbevinden.



Figuur 2: Boxplot van de gewogen scores voor welbevinden en betrokkenheid voor de totale steekproef wetenschappelijke (wetenschappelijke nul-en éénmeting)

3.2 Verkenning van welbevinden en betrokkenheid naar opvangvorm

In dit luik verkennen we welbevinden en betrokkenheid voor de verschillende opvangvormen (i.e. gezins- en groepsopvang). Voor de opdeling van scores naar opvangvorm hebben we een weegcoëfficiënt toegepast die rekening houdt met de daadwerkelijke verdeling van elke opvangvorm in Vlaanderen en Brussel.

Alle resultaten in hoofdstuk 3 moeten gezien worden als *beschrijvend* en niet als verklarend. Dat betekent bijvoorbeeld dat verschillen tussen opvangvormen nog niet kunnen geïnterpreteerd worden als verschillen die *veroorzaakt* worden *door* de opvangvorm. Om dergelijke verbanden zuiver te kunnen interpreteren zijn meervoudige analyses nodig. Die komen in hoofdstuk 5 aan bod.

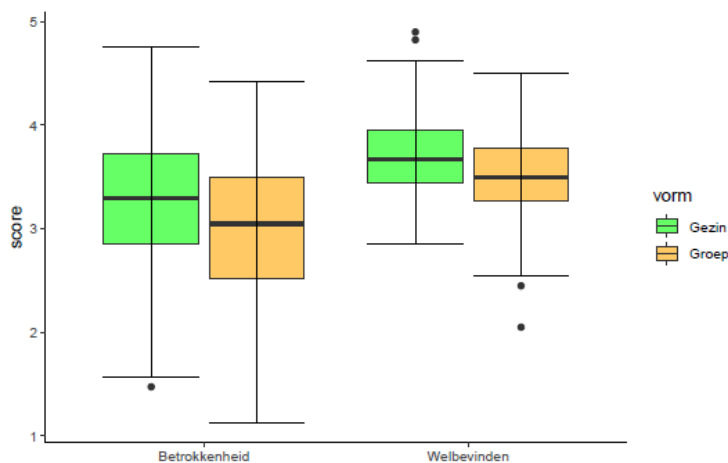
Tabel 2 geeft weer dat in de gezinsopvang zowel het gemiddelde voor welbevinden (bij wetenschappelijke éénmeting 3.72 versus 3.53, bij wetenschappelijke nulmeting 3.44 versus 3.32) als het gemiddelde voor betrokkenheid (bij wetenschappelijke éénmeting 3.26 versus 2.98, bij wetenschappelijke nulmeting 2.89 versus 2.62) iets hoger liggen dan in de groepsopvang. In hoofdstuk 5 (meervoudige analyses) zullen we zien dat de verschillen in opvangvorm verdwijnen, wanneer we ook controleren voor andere variabelen.

		Gezinsopvang (N = 103)			Groepsopvang (N = 201)		
		M	SD	Min-max	M	SD	Min-max
Welbevinden	nulmeting	3.44	0.29	2.67 - 4.38	3.32	0.27	2.57 - 4.38
	éénmeting	3.72	0.41	2.85 - 4.90	3.53	0.40	2.05 - 4.50
Betrokkenheid	nulmeting	2.89	0.52	1.65 - 4.19	2.62	0.48	1.51 - 4.02

	éénmeting	3.26	0.69	1.48 - 4.75	2.98	0.74	1.30 - 4.43
--	-----------	------	------	-------------	------	------	-------------

Tabel 2: Gemiddelde (M) en standaardafwijking (SD) voor gewogen scores voor welbevinden en betrokkenheid per opvangvorm (wetenschappelijke nul-en éénmeting) (N = 304)

Figuur 3 hieronder geeft de boxplots weer voor welbevinden en betrokkenheid opgesplitst naar opvangvorm. We zien zowel voor welbevinden als voor betrokkenheid een gelijkaardige boxplot voor beide opvangvormen: 50% van de geobserveerde leefgroepen vallen binnen het gekleurde vak¹. Dit vak is voor beide opvangvormen erg gelijklopend qua vorm: voor welbevinden in de gezinsopvang vallen 50% van die observaties tussen score 3.45 en 3.96. Voor de groepsopvang loopt dit van score 3.28 tot 3.80. Voor betrokkenheid in de gezinsopvang stellen we vast dat 50% van de scores liggen tussen 2.88 en 3.73, en tussen 2.55 en 3.50 in de groepsopvang. Ook de dunne horizontale lijnen (dit is de mediaan) zijn vrij gelijklopend. Voor betrokkenheid is de mediaan in gezinsopvang 3.30 en in groepsopvang 3.05. Voor welbevinden is de mediaan in gezinsopvang 3.68 en in groepsopvang 3.50. Dit wijst erop dat er een gelijkaardig patroon is in groeps- en gezinsopvang. Het feit dat de boxplot van gezinsopvang iets hoger staat dan die van de groepsopvang wijst op iets hogere scores in de gezinsopvang.



Figuur 3: Boxplot van de gewogen scores voor welbevinden en betrokkenheid per opvangvorm

3.3 Verkenning van welbevinden en betrokkenheid in locaties met IKT/zonder IKT

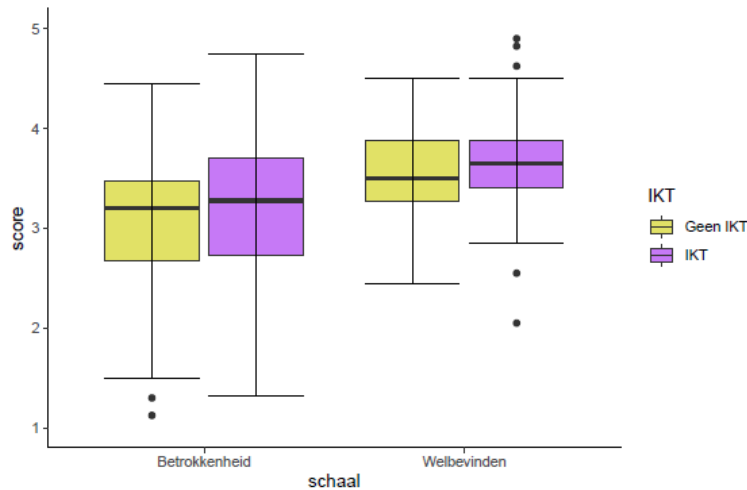
In dit luik verkennen we welbevinden en betrokkenheid voor opvanglocaties die werken met IKT (inclusief locaties IKT-mix) versus opvanglocaties zonder IKT. Met IKT betekent dat ouders een door de overheid vastgelegde bijdrage volgens inkomen betalen in de betrokken locatie. Zonder IKT betekent dat ouders een vaste, door de opvanglocatie bepaalde bijdrage onafhankelijk van het inkomen betalen in de betrokken locatie. Doorgaans ontvangen locaties met IKT-tarief ook meer subsidies om te kunnen voldoen aan de voorwaarden die vereist zijn aan het werken met inkomenstarief.

We stellen voor de algemene steekproef vast dat – net zoals bij de wetenschappelijke nulmeting – locaties met IKT het iets beter doen dan locaties zonder IKT al zijn de verschillen minimaal en niet significant in het multivariaat model, waar ook gecontroleerd wordt voor andere variabelen (zie hoofdstuk 5).

¹ Dit zijn de scores van percentiel 25 tot percentiel 75.

		niet-IKT (N = 111)			IKT (N = 193)		
		M	SD	Min-max	M	SD	Min-max
Welbevinden	nulmeting	3.32	0.28	2.57 - 4.38	3.38	0.28	2.74 - 4.38
	éénmeting	3.57	0.43	2.55 - 4.50	3.67	0.41	2.55 - 4.90
Betrokkenheid	nulmeting	2.61	0.49	1.67 - 4.13	2.77	0.52	1.51 - 4.19
	éénmeting	3.08	0.71	1.30 - 4.45	3.17	0.72	1.35 - 4.75

Tabel 3: Gemiddelde (M) en standaardafwijking (SD) voor gewogen scores voor welbevinden en betrokkenheid in locaties met IKT en zonder IKT (wetenschappelijke nul- en éénmeting) (N = 304)



Figuur 4: Boxplot van gewogen scores voor welbevinden & betrokkenheid in locaties met IKT en zonder IKT

Wanneer we de opsplitsing maken naar opvangvorm (zie tabel 4), dan verdwijnt in gezinsopvang de vastgestelde positieve trend dat locaties met IKT samenhangen met hogere scores: daar stellen we vast dat locaties zonder IKT het zelfs iets beter doen dan locaties met IKT (al gaat het hier met 10 observaties in locaties gezinsopvang zonder IKT om een kleine groep observaties). Dit geldt zowel voor welbevinden (3.78 versus 3.71) als voor betrokkenheid (3.40 versus 3.25). In de groepsopvang blijft de vastgestelde trend uit de totale steekproef wel behouden: locaties met IKT (3.55) doen het iets beter dan locaties zonder IKT (3.50) voor welbevinden. Voor betrokkenheid is er geen verschil (2.98). De vastgestelde verschillen zijn echter, zowel in groeps- als gezinsopvang, niet significant.

	Gezinsopvang (N = 103)				Groepsopvang (N = 201)			
	niet-IKT (N= 10)		IKT (N = 93)		niet-IKT (N = 101)		IKT (N = 100)	
	M	SD	M	SD	M	SD	M	SD
Welbevinden	3.78	0.46	3.71	0.40	3.50	0.40	3.55	0.40
Betrokkenheid	3.40	0.68	3.25	0.69	2.98	0.71	2.98	0.77

Tabel 4: Gemiddelde (M) en standaardafwijking (SD) voor gewogen scores voor welbevinden en betrokkenheid in locaties met IKT en zonder IKT en per opvangvorm (N = 304)

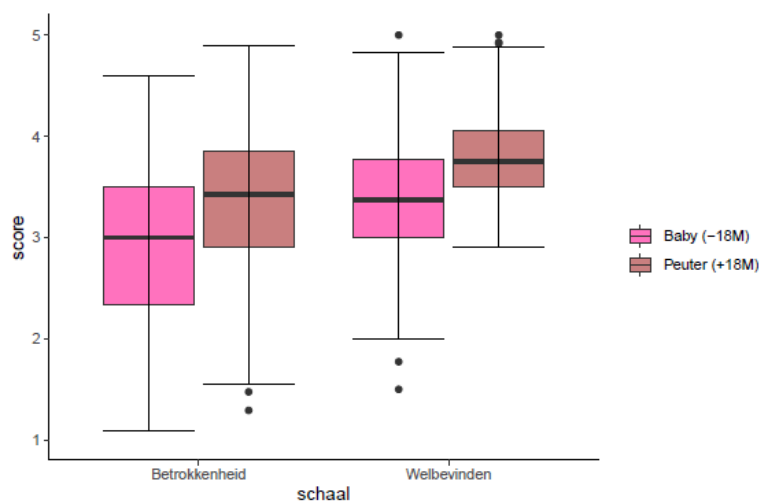
3.4 Verkenning van welbevinden en betrokkenheid naar leeftijd van de kinderen

Mogelijks hangt de mate van welbevinden en betrokkenheid samen met de leeftijd van de kinderen in de leefgroep. Bij elke observatie is aangegeven of het gaat om een observatie van een baby (-18 maanden) of peuter (vanaf 18 maanden). In totaal zijn op deze manier 6071 observaties verzameld: 2381 (39.2%) observaties van baby's (- 18 maanden) en 3690 (60.8%) observaties van peuters (18 maanden en ouder). In de nulmeting is de leeftijd per kind niet genoteerd, maar was leeftijd gebaseerd op het gebruik van CLASS Infant of CLASS Toddler om het verband van leeftijd en Welbevinden of Betrokkenheid na te gaan. We nemen dit verder op bij punt 3.5 Verkenning van welbevinden en betrokkenheid naar groepsindeling. In tabel 5 en figuur 5 stellen we vast dat zowel voor welbevinden

als voor betrokkenheid de scores hoger liggen bij oudere kinderen. Met andere woorden, de trend is dat oudere kinderen hogere scores halen voor welbevinden en betrokkenheid. Dit verschil blijft ook overeind in het multivariaat model (zie hoofdstuk 5).

	Baby's (- 18 maanden) N = 3690		Peuters (+ 18 maanden) N = 3691	
	M	SD	M	SD
Welbevinden	3.40	0.55	3.80	0.42
Betrokkenheid	2.93	0.78	3.35	0.72

Tabel 5: Gemiddelde (M) en standaardafwijking (SD) voor de gewogen scores voor welbevinden en betrokkenheid per leeftijd (baby's – peuters) voor de totale steekproef (N = 6071)



Figuur 5: Boxplot van gewogen scores voor welbevinden & betrokkenheid per leeftijd [baby's (-18M)/peuters (+18M)]

Als we opsplitsen naar opvangvorm zien we dat die trend behouden blijft. Oudere kinderen scoren zowel in de groeps- als in de gezinsopvang hoger dan jongere kinderen voor zowel welbevinden als betrokkenheid.

	Gezinsopvang (N = 2060)				Groepsopvang (N = 4011)			
	Baby (N = 631)		Peuter (N = 1429)		Baby (N = 1750)		Peuter (N = 2261)	
	M	SD	M	SD	M	SD	M	SD
Welbevinden	3.41	0.59	3.84	0.42	3.39	0.49	3.70	0.39
Betrokkenheid	3.01	0.77	3.40	0.71	2.78	0.78	3.24	0.73

Tabel 6: Gemiddelde (M) en standaardafwijking (SD) voor de gewogen scores voor welbevinden en betrokkenheid per leeftijd (baby – peuter) en per opvangvorm (N = 6071)

Ook wanneer we de opsplitsing maken naar locaties met IKT/zonder IKT en leeftijd (zie Tabel 7), dan is de leeftijd betekenisvol voor zowel welbevinden als betrokkenheid. De jongste kinderen scoren systematisch lager op zowel welbevinden als betrokkenheid.

	niet-IKT (N =2216)				IKT (N =3855)			
	Baby (N = 887)		Peuter (N = 1329)		Baby (N = 1494)		Peuter (N = 2361)	
	M	SD	M	SD	M	SD	M	SD
Welbevinden	3.37	0.57	3.75	0.42	3.40	0.55	3.81	0.42
Betrokkenheid	2.89	0.78	3.28	0.75	2.94	0.78	3.36	0.71

Tabel 7: Gemiddelde (M) en standaardafwijking (SD) voor de gewogen scores voor welbevinden en betrokkenheid per leeftijd (baby-peuter) en naar locaties met IKT/zonder IKT (N = 6071)

3.5 Verkenning van welbevinden en betrokkenheid naar groepsindeling

Van elke groep is de groepsindeling genoteerd, waarbij aanvankelijk een onderscheid gemaakt is tussen verticale leefgroepen (leefgroepen met kinderen van 0 tot 36 maanden, semi-verticale leefgroepen (leefgroepen met kinderen tussen 0 – 18 maanden en tussen 18 - 36 maanden) en horizontale leefgroepen (leeftijdsgebonden leefgroepen). In totaal hebben we 95 (31.3%) horizontale leefgroepen geobserveerd (15 in gezinsopvang, 80 in groepsopvang), 17 (5.6%) semi-verticale leefgroepen (2 in gezinsopvang, 15 in groepsopvang) en 192 (63.2%) verticale leefgroepen (86 in gezinsopvang, 106 in groepsopvang). Het gaat hier om de groepsindeling op basis van wat de organisator vooraf als groepsindeling heeft opgegeven. Dit betekent dat een gezinsopvang nagenoeg steeds een verticale groep is. Er zijn enkele uitzonderingen, bijvoorbeeld een opvang die net gestart is en vooral baby's heeft of opvanglocaties die gaan stoppen en hierdoor alleen peuters opvangen. Het aantal semi-verticale leefgroepen is erg beperkt en dus (ook gezien de heterogeniteit binnen deze soort) zijn de resultaten van deze groep weinig betrouwbaar. In de wetenschappelijke nulmeting was er sprake van 101 (25%) semi-verticale groepen. In de wetenschappelijke éénmeting is dit beperkt tot 17 groepen (6%).

Daarom gebruiken we in de wetenschappelijke éénmeting een andere indeling, gebaseerd op het gehanteerde observatie-scenario, wat ook de realiteit op de dag van de observatie weergeeft. Zo komen we tot twee types horizontale leefgroepen (baby's (0-18 maanden) en peuters (18-36 maanden)) en twee types verticale leefgroepen (leefgroepen met een meerderheid aan baby's of een meerderheid aan peuters). In totaal gaat het om 35.6% horizontale leefgroepen en 64.5% verticale leefgroepen.

Voor de onderstaande tabellen en figuren betekent dit het volgende:

- Horizontaal Infant staat voor een leefgroep met uitsluitend baby's (- 18 maanden)
- Horizontaal Toddler staat voor een leefgroep met uitsluitend peuters (+ 18 maanden)
- Verticaal Infant staat voor een leefgroep waar baby's en peuters aanwezig waren, met een meerderheid aan baby's
- Verticaal Toddler staat voor een leefgroep waar baby's en peuters aanwezig waren, met een meerderheid aan peuters

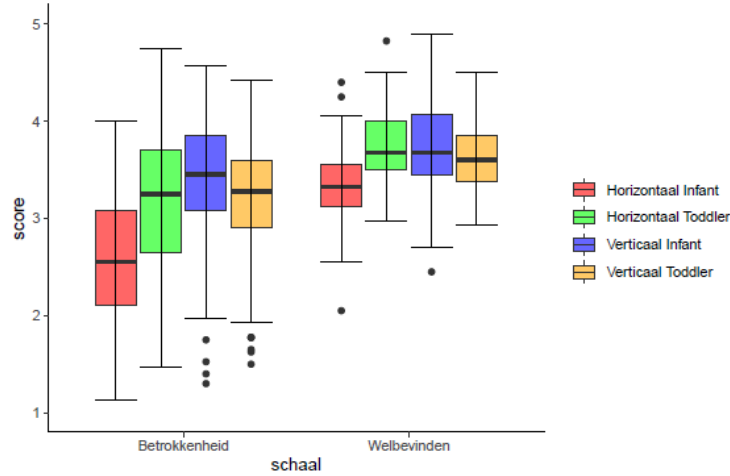
	Gezinsopvang	Groepsopvang	Totaal	
Horizontaal Infant	7 [6.8%]	43 [21.4%]	50 [16.4%]	108 [35.6%]
Horizontaal Toddler	19 [18.4%]	39 [19.4%]	58 [19.1%]	
Verticaal Infant	26 [25.2%]	40 [19.9%]	66 [21.7%]	196 [64.5%]
Verticaal Toddler	51 [49.6%]	79 [39.3%]	130 [42.8%]	
Totaal	103 [100%]	201 [100%]	304 [100%]	

Tabel 8: Aantal groepen naar groepsindeling per opvangvorm (N = 304)

In de onderstaande tabel 9 en figuur 6 zien we dat zowel het welbevinden als de betrokkenheid het laagst is in de horizontale babygroepen, wat aansluit bij de bevindingen in punt 3.4 van dit hoofdstuk (jongere kinderen scoren lager op welbevinden en betrokkenheid). De hoogste scores voor welbevinden situeren zich in de horizontale peutergroepen (M = 3.76), al is het verschil met verticale groepen niet erg groot. Voor betrokkenheid situeren de hoogste scores zich in de verticale groepen met een meerderheid aan baby's (verticale Infant groepen, M = 3.38).

		Welbevinden		Betrokkenheid	
		M	SD	M	SD
nulmeting	Horizontaal en Verticaal Infant	3.31	0.30	2.63	0.51
	Horizontaal en Verticaal Toddler	3.39	0.37	2.77	0.51
éénmeting	Horizontaal Infant	3.38	0.46	2.60	0.74
	Horizontaal Toddler	3.76	0.38	3.14	0.80
	Verticaal Infant	3.74	0.46	3.38	0.74
	Verticaal Toddler	3.63	0.34	3.21	0.59

Tabel 9: Gemiddelde (M) en standaardafwijking (SD) voor de gewogen scores van welbevinden en betrokkenheid per groepsindeling (wetenschappelijke nul- en éénmeting)

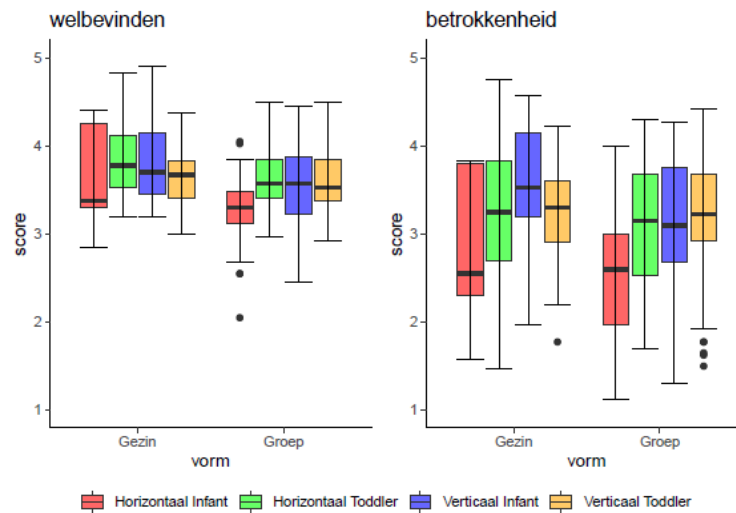


Figuur 6: Boxplot van gewogen scores voor welbevinden & betrokkenheid per groepsindeling (horizontaal Infant – horizontaal Toddler – verticaal Infant – verticaal Toddler)

Als we de opsplitsing maken naar groepsindeling en opvangvorm, zien we in tabel 10 en figuur 7 dat dezelfde trend als hierboven overeind blijft: horizontale babygroepen scoren het laagst voor welbevinden en betrokkenheid en dat is het geval zowel in groeps- als gezinsopvang.

	Welbevinden				Betrokkenheid			
	Gezinsopvang		Groepsopvang		Gezinsopvang		Groepsopvang	
	M	SD	M	SD	M	SD	M	SD
Horizontaal Infant	3.56	0.57	3.30	0.40	2.78	0.83	2.52	0.70
Horizontaal Toddler	3.84	0.39	3.63	0.32	3.19	0.85	3.06	0.72
Verticaal Infant	3.81	0.45	3.57	0.45	3.52	0.69	3.08	0.75
Verticaal Toddler	3.64	0.34	3.61	0.35	3.22	0.57	3.17	0.65

Tabel 10: Gemiddelde (M) en standaardafwijking (SD) voor de gewogen scores van welbevinden en betrokkenheid per groepsindeling en per opvangvorm



Figuur 7: Boxplot van gewogen scores voor welbevinden & betrokkenheid per groepsindeling en opvangvorm

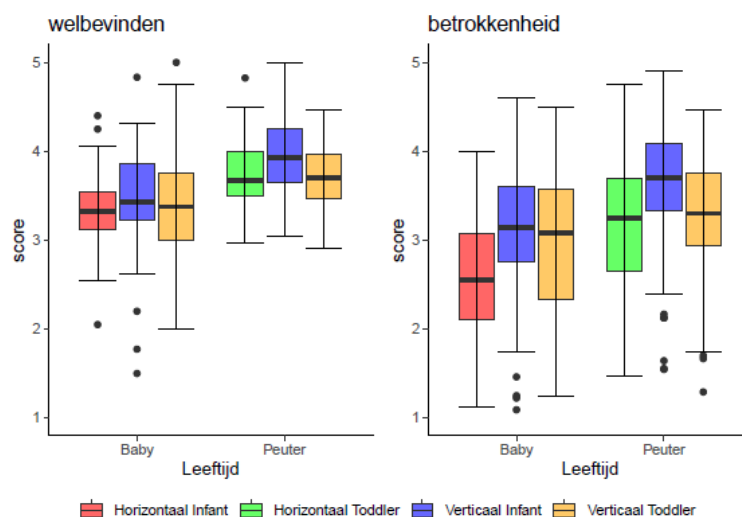
Een vraag die het bovenstaande oproept is hoe het zit met het welbevinden en de betrokkenheid van baby's, respectievelijk peuters in de verticale en horizontale leefgroepen tijdens de geobserveerde voormiddag. Daarom bekijken we in tabel 11 de resultaten per groepsindeling, opgesplitst naar de leeftijd van de kinderen. Voor wat welbevinden betreft zien we weinig uitgesproken verschillen. De verticale leefgroepen met een meerderheid aan baby's scoort het hoogst. Voor wat betrokkenheid betreft zijn de verschillen groter. Hier zien we dat horizontale leefgroepen duidelijk lager scoren dan verticale leefgroepen, wanneer ook de leeftijd van de kinderen mee in rekening gebracht wordt.

Leeftijd kind	Groepsindeling	Welbevinden		Betrokkenheid	
		M	SD	M	SD
Baby's [- 18 maand]	Horizontaal Infant	3.32	0.42	2.57	0.71
	Verticaal Infant	3.44	0.59	3.03	0.81
	Verticaal Toddler	3.39	0.53	2.90	0.76
Peuters [+ 18 maand]	Horizontaal Toddler	3.70	0.37	3.09	0.76
	Verticaal Infant	3.89	0.49	3.48	0.79
	Verticaal Toddler	3.71	0.37	3.29	0.65

Tabel 11: Gemiddelde (M) en standaardafwijking (SD) voor de gewogen scores van welbevinden en betrokkenheid per leeftijd en per groepsindeling

In tabel 11 gaat het bij de horizontale leefgroepen om de gemiddelde score van alle baby's/peuters die in een horizontale baby/peutergroep zitten, over alle opvanglocaties heen. In tabel 9 gaat het om het gemiddelde van de gemiddelde score per opvangvorm (m.a.w. daar is voor iedere opvang eerst de gemiddelde score berekend, en vervolgens is van alle scores binnen de horizontale baby/peutergroepen het gemiddelde berekend). Hierdoor zijn de scores voor horizontale groepen in tabel 9 en tabel 11 lichtjes verschillend.

In de boxplot hieronder zien we dat verticale leefgroepen met een meerderheid aan baby's de hoogste scores halen op zowel welbevinden als betrokkenheid en dat dit zowel voor baby's als peuters geldt. De horizontale babygroepen scoren het laagst. Tussen horizontale peutergroepen en verticale leefgroepen met een merendeel aan peuters zien we weinig verschil.



Figuur 8: Boxplot van de gewogen scores voor welbevinden & betrokkenheid per leeftijd en per groepsindeling

3.6 Verkenning van welbevinden en betrokkenheid naar groeps grootte en aantal kinderen per kinderbegeleider

In dit deel verkennen we de mogelijke samenhang tussen welbevinden en betrokkenheid enerzijds en groeps grootte en aantal kinderen per kinderbegeleider (kind-begeleiderratio) anderzijds. In de wetenschappelijke literatuur zijn er weinig eenduidige studies te vinden die dit onderzoeken. De meeste landen hebben strikte regels over groeps grootte en kind-begeleiderratio, waardoor er intern weinig verschillen zijn en de effecten van die verschillen op kwaliteit dus ook niet onderzocht kunnen worden³. We kiezen ervoor dit toch verder te verkennen. Recent (2023)⁴ is een internationaal vergelijkend rapport verschenen naar de kind-begeleider ratio in formele opvang voor kinderen jonger dan 3 jaar en de bijhorende modaliteiten en randvoorwaarden. Dit internationaal vergelijkend onderzoek vergelijkt 10 landen en regio's. Het focust op de kind-begeleider ratio in formele opvang voor kinderen jonger dan 3 jaar en de bijhorende modaliteiten en randvoorwaarden. Het onderzoek stelt vast dat Vlaanderen de hoogste wettelijke kindbegeleider ratio en groeps grootte heeft van de tien landen/regio's die vergeleken zijn. De studie doet de aanbevelingen 1) de kind-begeleider ratio te verlagen, 2) de maximale groeps grootte te verlagen, 3) rekening te houden met de leeftijd van de kinderen, en 4) de aanwezigheid van kinderen met specifieke ondersteuningsbehoeften. Mogelijks is er een impact op het welbevinden en de betrokkenheid wanneer er meer kinderen in de leefgroep zijn of wanneer het aantal kinderen per kinderbegeleider te groot wordt. Voor de groeps grootte en aantal kinderen per begeleider beschikken we over drie maten: het aantal wakkere kinderen tijdens de observatie-cyclus, het aantal kinderbegeleiders en de kind-begeleiderratio. Deze gegevens werden tijdens elke observatiecyclus geregistreerd door de observatoren.

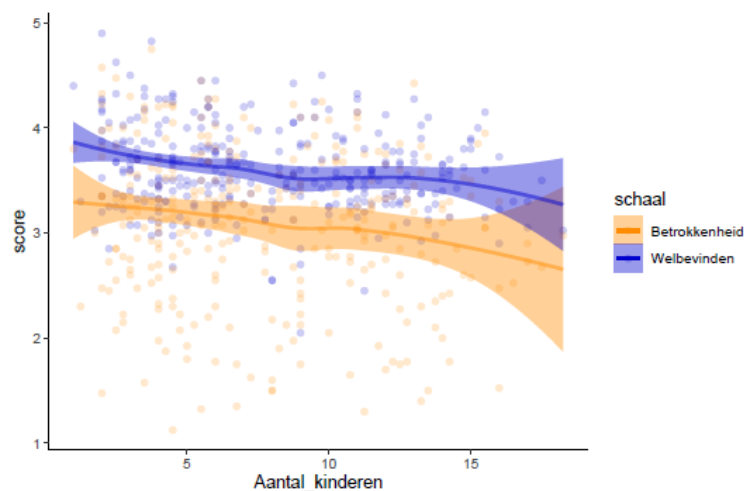
Voor de totale steekproef is het gemiddelde aantal begeleiders 1.81 (Min. = 1.00, Max = 5.25, SD = 0.80). Het gemiddelde aantal kinderen is 7.79 (Min. = 1.00, Max = 18.25, SD = 4.07). De kind-begeleiderratio is 4.51 (Min. = 0.83, Max = 12.25, SD = 1.89). Hieronder geven we ook de cijfers weer per opvangvorm. Het aantal kinderen, het aantal begeleiders en de ratio is gemiddeld gezien iets lager in gezinsopvang dan in groepsopvang. De range is breed. De maximale ratio is 12.25 kinderen/begeleider.

	Gezinsopvang				Groepsopvang			
	M	SD	Min.	Max.	M	SD	Min.	Max.
Aantal begeleiders	1.08	0.25	1.00	2.00	2.18	0.73	1.00	5.25
Aantal wakkere kinderen	4.08	1.48	1.00	7.75	9.69	3.65	1.75	18.25
Ratio	3.92	1.53	1.00	7.75	4.81	1.99	0.83	12.25

Tabel 12: Gemiddeld aantal begeleiders, wakkere kinderen en ratio over de vier observatie-cycli heen, per opvangvorm

3.6.1 Groepsgrootte

Figuur 9 hieronder toont dat er verbanden zijn tussen het aantal kinderen in de geobserveerde leefgroep en het welbevinden en betrokkenheid anderzijds. We zien zowel voor welbevinden als voor betrokkenheid dezelfde trend: hoe meer aanwezige kinderen, hoe lager de gemiddelde score voor welbevinden en betrokkenheid.

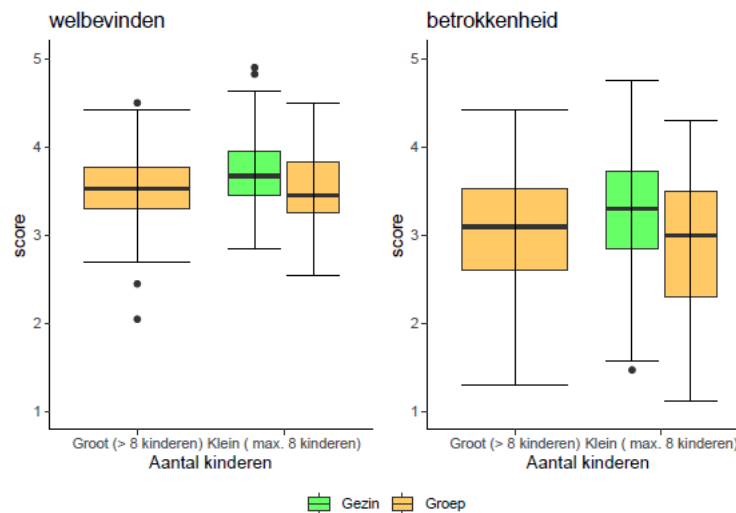


Figuur 9: Verband tussen groepsgrootte, welbevinden en betrokkenheid

Bij opsplitsing naar opvangvorm (figuur 10 en figuur 11) blijft de dalende trend behouden, met uitzondering van een iets hogere score voor welbevinden en betrokkenheid bij ongeveer 6 kinderen in de gezinsopvang, en een iets hogere betrokkenheid bij ongeveer 10 kinderen in de groepsopvang. We zien ook dat het welbevinden en de betrokkenheid iets hoger zijn in de gezinsopvang. Ook wanneer in de groepsopvang een onderscheid gemaakt wordt tussen groepsopvang met kleine leefgroepen (max. 8 kinderen) en groepsopvang met grote leefgroepen (meer dan 8 kinderen) blijft het vastgestelde verschil overeind: gezinsopvang scoort hoger dan groepsopvang bij gelijke groepsgrootte. Locaties gezinsopvang in de steekproef tellen gemiddeld 5 kinderen per groep ($M = 4.87$, $SD = 1.61$). In de locaties groepsopvang gaat het gemiddeld om 11 à 12 kinderen ($M = 11.58$, $SD = 4.11$). Dit betekent dat als we een opsplitsing maken tussen grote en kleine leefgroepen groepsopvang, we ervan uit kunnen gaan dat het nog steeds zo zal zijn dat de leefgroepen gezinsopvang gemiddeld gezien wat kleiner zullen zijn dan de 'kleine' leefgroepen groepsopvang. De sterke daling bij gezinsopvang bij 8 kinderen is verwaarloosbaar, omdat het hier gaat om 1 observatie. In de multivariate analyses (zie hoofdstuk 5 van het rapport) zullen we zien dat verschillen niet door opvangvorm maar door andere variabelen verklaard worden.

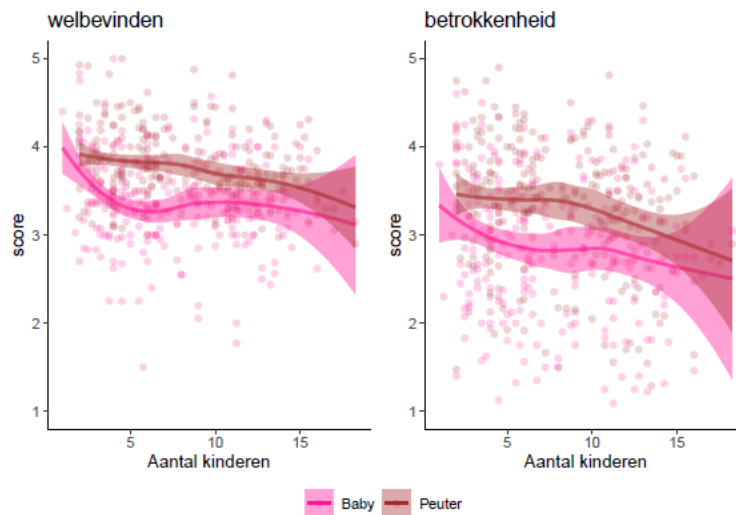


Figuur 10: Verband tussen groepsomvang, welbevinden en betrokkenheid, opgesplitst naar gezins- en groepsopvang



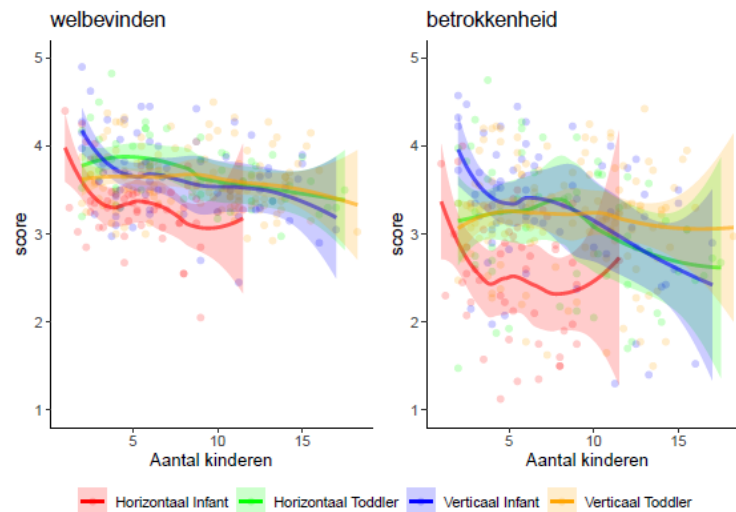
Figuur 11: Boxplot van gewogen scores voor welbevinden & betrokkenheid naar groepsomvang, opgesplitst naar gezinsopvang, groepsopvang klein (max. 8 kinderen) en groepsopvang groot (meer dan 8 kinderen)

In figuur 12 hieronder maken we de opsplitsing naar leeftijd. We zien hierbij dat, zowel voor baby's als voor peuters, grotere leefgroepen samenhangen met minder welbevinden en betrokkenheid. Voor baby's is de daling sterker in het begin (van 2 naar 3 tot 4 kinderen). Hoe meer kinderen, hoe kleiner het verschil in welbevinden en betrokkenheid tussen baby's en peuters wordt. Dit wil zeggen dat voor baby's een beperkt aantal kinderen in de leefgroep al samenhangt met een lager welbevinden, terwijl er bij de peuters een groter aantal kinderen in de groep kan zitten vooraleer er een lager welbevinden kan vastgesteld worden.



Figuur 12: Verband tussen groepsgrootte, welbevinden en betrokkenheid, opgesplitst naar leeftijd van de kinderen

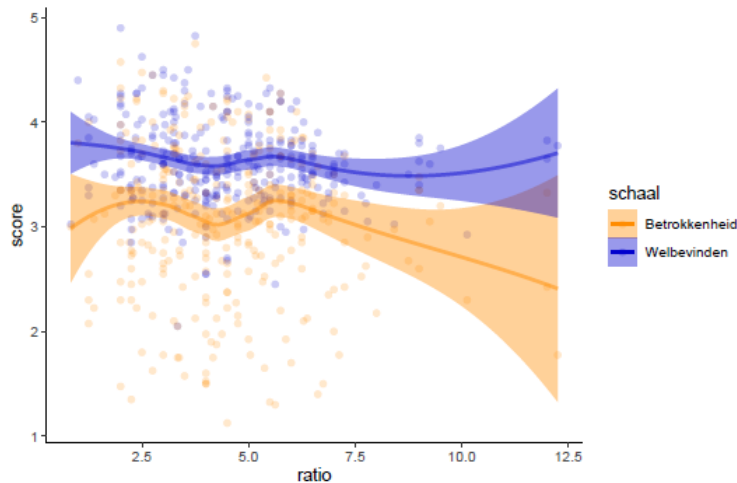
In figuur 13 hieronder maken we de opsplitsing naar groepsindeling. Als we het aantal kinderen meenemen, zien we dat vooral welbevinden in horizontale babygroepen lager is. Verder zien we dat de dalende trend minder uitgesproken bij verticale groepen met een meerderheid aan peuters.



Figuur 13: Verband tussen groepsgrootte, welbevinden en betrokkenheid, opgesplitst naar groepsindeling

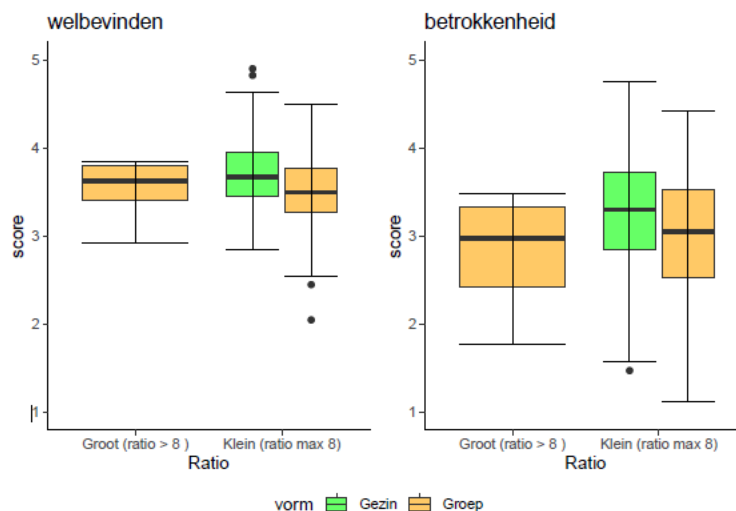
3.6.2 Aantal kinderen per begeleider

Figuur 14 toont het verband tussen welbevinden, betrokkenheid en het aantal kinderen per begeleider (dit is de kind-begeleiderratio). We zien dat vooral betrokkenheid sterkt daalt eens de ratio van 6 kinderen per begeleider overschreden wordt.



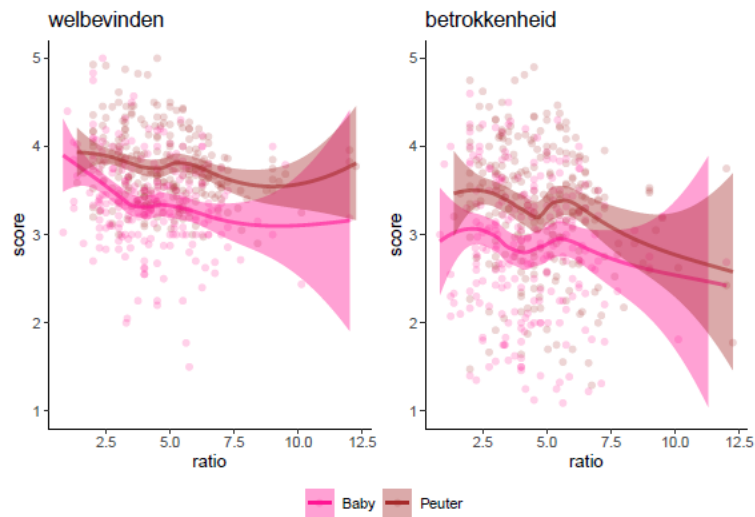
Figuur 14: Verband tussen ratio, welbevinden en betrokkenheid

In figuur 15 maken we de opsplitsing naar opvangvorm en maken we, net zoals hierboven bij groeps grootte, het onderscheid tussen gezinsopvang en groepsopvang met kleine leefgroepen (max. 8 kinderen) en groepsopvang met grote leefgroepen (meer dan 8 kinderen) om zo het verschil in ratio tussen groeps- en gezinsopvang beter te kunnen vergelijken. Net zoals hierboven bij groeps grootte stellen we vast dat gezinsopvang hoger scoort dan groepsopvang bij gelijke ratio. Dit verschil naar opvangvorm verdwijnt evenwel in de meervoudige analyses.

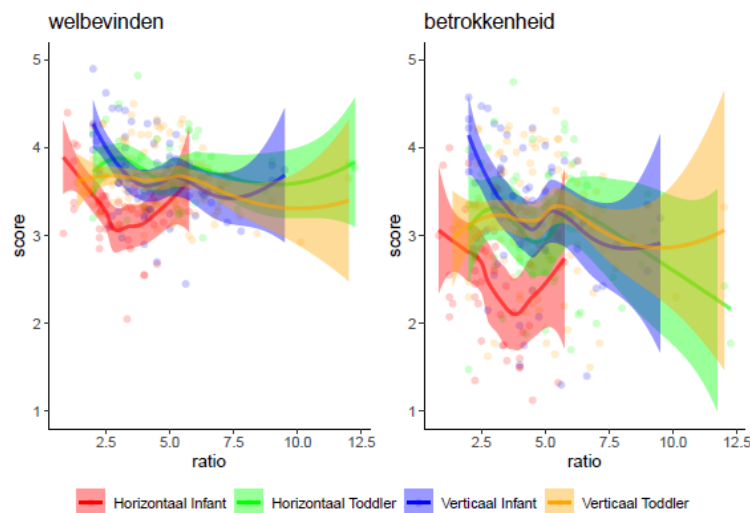


Figuur 15: Boxplot van gewogen scores voor welbevinden & betrokkenheid, naar ratio, opgesplitst naar gezinsopvang, groepsopvang klein (max. 8 kinderen) en groepsopvang groot (meer dan 8 kinderen)

Als we de opsplitsing naar leeftijd maken (figuur 16), dan lijkt er een trend te zijn dat het welbevinden bij baby's sterker beïnvloed wordt door de ratio dan bij peuters. Bij betrokkenheid is dit verschil iets minder groot. Als we de opsplitsing naar groepsindeling maken (figuur 17), zien we de trend van hierboven bevestigd, namelijk dat het welbevinden en de betrokkenheid lager is in horizontale babygroepen.



Figuur 16: Verband tussen ratio, welbevinden en betrokkenheid, opgesplitst naar leeftijd

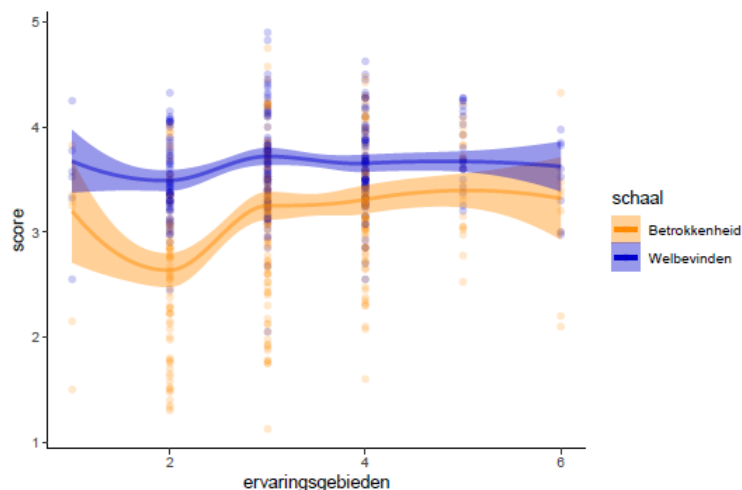


Figuur 17: Verband tussen ratio, welbevinden en betrokkenheid, opgesplitst naar groepsindeling

3.7 Verkenning van welbevinden en betrokkenheid naar ervaringsgebieden

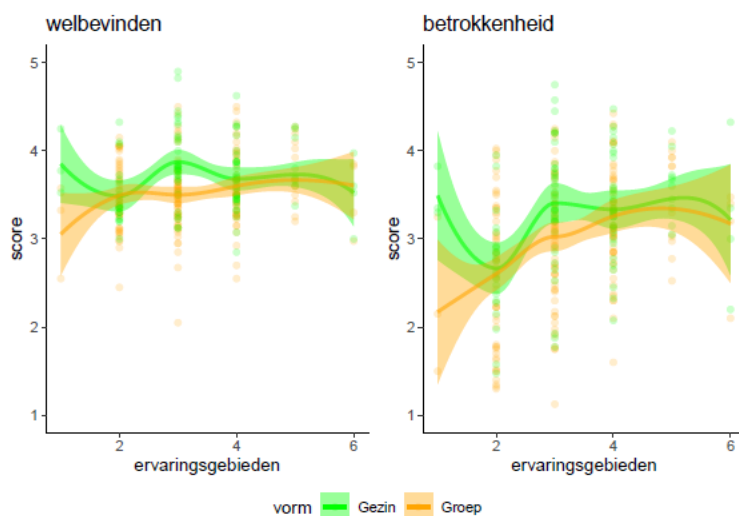
Bij elke observatie van welbevinden en betrokkenheid is ook genoteerd welke activiteit er op dat moment geobserveerd kon worden aan de hand van een activiteitenlijst met 16 activiteitenrubrieken. Om dit te kunnen gebruiken in de analyses werd een nieuwe variabele geconstrueerd die de diversiteit van ervaringen doorheen een voormiddag weergeeft. Die variabele gaat van score 1 tot score 6. Score 1 betekent dat er gedurende de halve dag observatie-activiteiten zijn geobserveerd die vallen onder één cluster van de activiteitenlijst. Score 6 betekent dat voor elke cluster, activiteiten zijn geobserveerd in de loop van de halve dag observatie. Dit betekent dat score 1 wijst op weinig diversiteit aan ervaringen en score 6 op een grote diversiteit aan ervaringen. De info rond ervaringsgebieden is op een andere manier verzameld dan bij de nulmeting. De dataverzameling bij de nulmeting was te omslachtig, vandaar is bij de éénmeting gekozen voor een eenvoudigere manier van dataverzameling: bij elke observatie van welbevinden en betrokkenheid werd genoteerd wat het kind op dat moment aan het doen was. Zo komt men per observatie uit op 20 activiteitscores. Het betekent ook dat we de data van de nulmeting en éénmeting niet zullen vergelijken met elkaar.

De onderstaande figuren tonen hoe deze samenhang eruitziet. We zien positieve correlaties tussen het aantal ervaringsgebieden enerzijds en het welbevinden en de betrokkenheid anderzijds. Dit is significant voor betrokkenheid maar niet voor welbevinden. Figuur 18 geeft een algemeen beeld. We zien eerst een daling bij 1 naar 2 clusters aan ervaringen. Dit wordt allicht verklaard door het feit dat er maar een beperkt aantal observaties zijn waar maar één cluster aan ervaringen aan bod komt (wat ook zichtbaar is door de brede betrouwbaarheidsintervallen). Tussen 2 en 3 clusters aan ervaringen zien we een sterke stijging, vooral in betrokkenheid. Bij welbevinden zien we daarna een licht dalende trend, terwijl de betrokkenheid een licht stijgende trend vertoont. Tussen 5 en 6 clusters aan ervaringen dalen beide scores weer, maar ook hier zijn er weer slechts een beperkt aantal observaties waarbij de 6 clusters aan ervaringen aan bod komen (dus de dalende trend tussen 5 en 6 clusters is niet zo betrouwbaar).

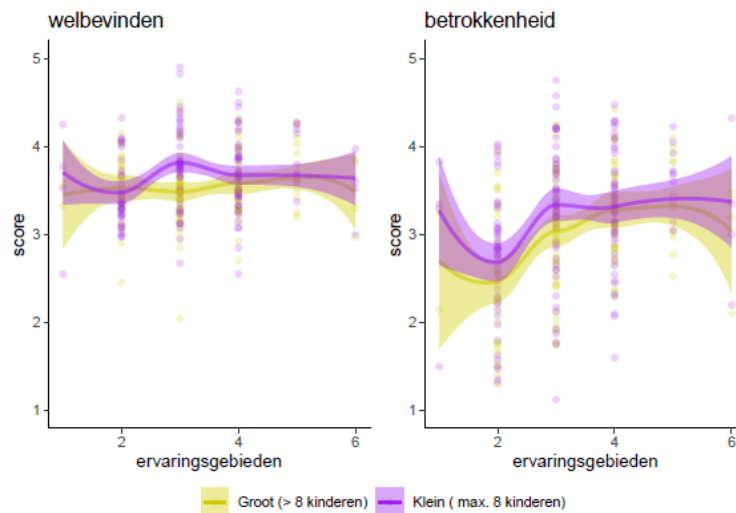


Figuur 18: Samenhang tussen de gewogen scores voor welbevinden en betrokkenheid en diversiteit aan ervaringsgebieden voor de totale steekproef

In figuur 19 geven we een opsplitsing per opvangvorm. Het verschil tussen gezins- en groepsopvang is beperkt, behalve bij 3 ervaringsgebieden. Daar is de betrokkenheid en het welbevinden een stuk hoger in de gezinsopvang. Als we in figuur 20 de opsplitsing tussen kleine leefgroepen (tot 8 kinderen) en grote leefgroepen (meer dan 8 kinderen) maken, blijft dat patroon behouden.



Figuur 19: Samenhang tussen de gewogen scores voor welbevinden en betrokkenheid en diversiteit aan ervaringsgebieden opgesplitst naar gezins- en groepsopvang



Figuur 20: Samenhang tussen de gewogen scores voor welbevinden en betrokkenheid en diversiteit aan ervaringsgebieden opgesplitst naar kleine groepen (tot 8 kinderen) en grote groepen (meer dan 8 kinderen) voor de totale steekproef (gezins- en groepsopvang samen)

4 VERBAND TUSSEN WELBEVINDEN/BETROKKENHEID, OPLEIDINGSNIVEAU EN ERVARING VAN DE KINDERBEGELEIDER (GEZINSOPVANG)

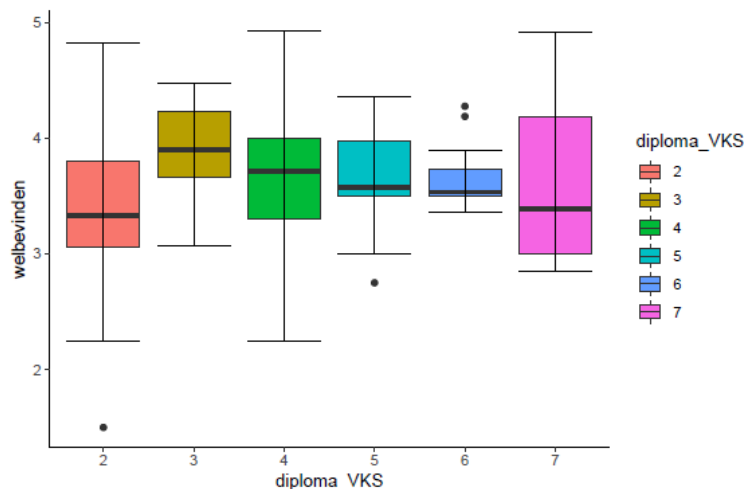
Voor de gezinsopvang kunnen we nagaan of er een verband is tussen opleiding en jaren ervaring enerzijds en welbevinden en betrokkenheid anderzijds. Die data hebben de kinderbegeleiders in de gezinsopvang (onthaalouders) zelf ingevuld in de context-vragenlijst. Voor de groepsopvang kunnen we dat niet doen, omdat we daar niet beschikken over deze informatie voor elk van de kinderbegeleiders die op de dag van de observatie in de leefgroep aanwezig waren. De opleidingsniveaus zijn weergegeven volgens de Vlaamse Kwalificatiestructuur (VKS).

Het rapport over de contextvragenlijst rapporteert het aantal en spreiding van het aantal kinderbegeleiders in de gezinsopvang (onthaalouders) uit de steekproef per kwalificatieniveau. De meerderheid van de onthaalouders uit de steekproef (58.6%) heeft een diploma op VKS-niveau 4 (hoger secundair onderwijs), de andere niveaus komen allemaal maximaal in slechts 10% van de gevallen voor en niveau 7 (master) slechts bij 3 onthaalouders (3,5%). We ontvingen info rond kwalificaties van 87 (van de 103) geobserveerde onthaalouders. Van deze groep hadden 9 onthaalouders [10.3%] een kwalificatie op VKS-2, 8 onthaalouders [9.2%] een kwalificatie op VKS-3, 51 onthaalouders [58.6%] een kwalificatie op VKS-4, 8 onthaalouders [9.2%] een kwalificatie op VKS-5, 8 onthaalouders [9.2%] een kwalificatie op VKS-6 en 3 onthaalouders [3.4%] een kwalificatie op VKS-7. Dit betekent dat onderstaande Figuren voor de meeste kwalificatieniveaus gebaseerd zijn op een beperkt aantal.

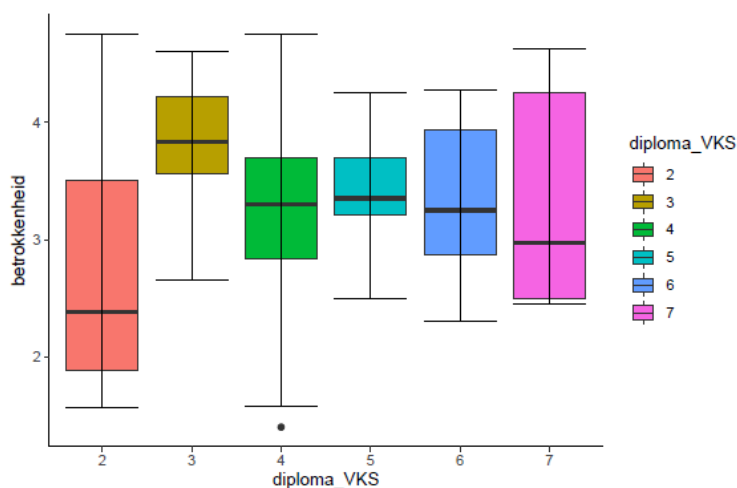
4.1 Opleidingsniveau

In de figuren 21 en 22 hieronder zien we dat onthaalouders met een kwalificatie op VKS-niveau 2 iets lager scores voor welbevinden dan de onthaalouders met een hogere kwalificatie. Voor betrokkenheid zien we de hoogste scores bij de onthaalouders met een kwalificatie op VKS-niveau 3 en de laagste scores bij de onthaalouders met een kwalificatie op VKS-niveau 2. De cijfers moeten met de nodige

omzichtigheid bekeken worden, omdat het, met uitzondering van kwalificatie op niveau VKS-4, steeds om kleine groepen gaat.



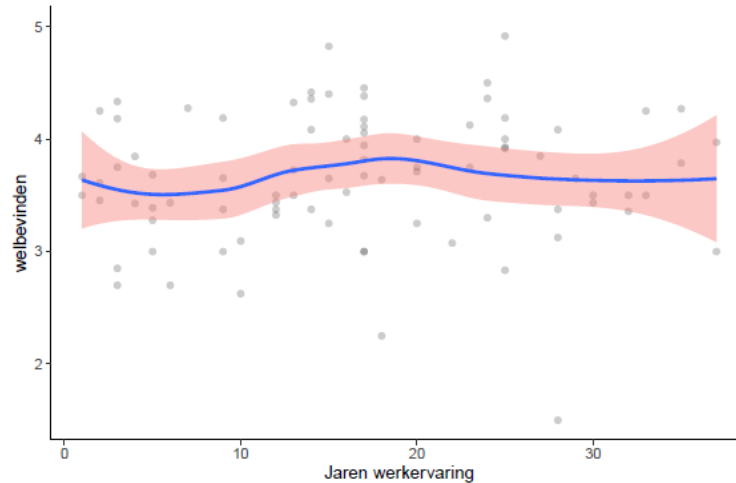
Figuur 21: Boxplot voor Welbevinden naargelang opleidingsniveau



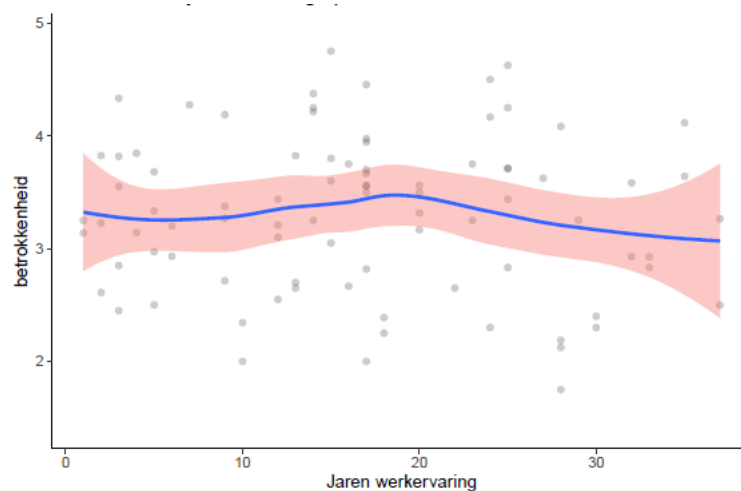
Figuur 22: Boxplot voor Betrokkenheid naargelang opleidingsniveau

4.2 Aantal jaren ervaring

In de figuren hieronder zien we weinig samenhang tussen ervaring enerzijds en Welbevinden of Betrokkenheid anderzijds. De correlaties tussen deze variabelen en ervaring zijn laag en niet significant (r welbevinden = .07, r betrokkenheid = -.06). In de geobserveerde steekproef kinderbegeleiders in de gezinsopvang gaat langer in de sector werken, niet per se samen met een hoger welbevinden of hogere betrokkenheid bij de kinderen.



Figuur 23: Invloed van aantal jaren ervaring op Welbevinden



Figuur 24: Invloed van aantal jaren ervaring op Betrokkenheid

5 MEERVOUDIGE ANALYSES

In het voorgaande hebben we gegevens verkennend beschreven en hierbij een opdeling gemaakt naar opvangvorm, werken met IKT/niet IKT, leeftijd van de kinderen, groepsindeling, groepsgrootte, aantal kinderen per begeleider en de diversiteit aan ervaringsgebieden.

Een beschrijving van bivariate analyses kan evenwel de indruk wekken dat bepaalde geobserveerde verschillen gelden voor een hele steekproef. Vooralere definitieve uitspraken te kunnen doen moeten de verschillen en verbanden getoetst worden op hun significantie, waarbij gecontroleerd wordt voor andere variabelen.

Dit dient te gebeuren aan de hand van modellen waarin verschillende variabelen, die mogelijks een rol spelen, samen worden onderzocht. Hiervoor maken we gebruik van meervoudige analyses. In onderstaande meervoudige analyses gaan we verbanden na tussen diverse onafhankelijke variabelen enerzijds en welbevinden en betrokkenheid als afhankelijke variabelen anderzijds. Deze diverse onafhankelijke variabelen kunnen onderling samenhangen, waardoor hun respectieve samenhang met de afhankelijke variabelen (welbevinden en betrokkenheid) vertekend kunnen zijn indien we ons beperken tot bivariate analyses (dit zijn analyses tussen één onafhankelijke verklarende variabele en één afhankelijke variabele). Bijvoorbeeld, we stellen vast dat gezinsopvang hogere scores voor welbevinden en betrokkenheid laat zien dan groepsoopvang. Dit kan de indruk wekken dat de

opvangvorm de kwaliteit beïnvloedt, terwijl er een heel aantal aspecten met opvangvorm samenhangen (zoals groepsgrootte, aantal begeleiders,...). In meervoudige analyses worden deze variabelen in hun onderlinge samenhang bekeken en kunnen verbanden met bepaalde variabelen dus nagegaan worden, gecontroleerd voor andere variabelen. Dat wil zeggen: waarbij de invloed van andere variabelen weggefilterd wordt.

Vanuit de verkennende analyses en vanuit het theoretisch kader (zie deelrapport 1) hebben we beslist om variabelen aan het onderzoeksmodel toe te voegen die iets zeggen over:

- de bredere context (bijv. opvangvorm)
- kenmerken op niveau van de organisatie (bijv. kenmerken van personeel)
- kenmerken op niveau van de pedagogische condities (bijv. kenmerken van de leefgroep)
- kenmerken op niveau van het proces (bijv. diversiteit aan ervaringsgebieden)

Concreet nemen we volgende verklarende variabelen mee:

- Leeftijd van de kinderen: baby (-18 maanden) of peuter (+ 18 maanden)
- Opvangvorm (Gezins- of groepsopvang)
- Locatie met/zonder IKT
- Groepsindeling (horizontaal baby/horizontaal peuter/verticaal meerderheid aan baby's/verticaal meerderheid aan peuters)
- Groepsgrootte: dit is het aantal aanwezige en geobserveerde kinderen in de leefgroep, tijdens de halve dag observatie
- Geobserveerde kind-begeleiderratio: dit is de verhouding tussen het aantal aanwezige kinderen en het aantal aanwezige begeleiders in de leefgroep.
- Ervaringsgebieden: dit is de variatie aan geobserveerde activiteiten gedurende de halve dag observatie. De variabele is gemeten op een zes-puntenschaal, waarbij 1 staat voor weinig diversiteit en 6 voor een grote mate van diversiteit.
- Pedagogische ondersteuning via de aanwezigheid van een coach (Ja/Nee)
- Het aantal verschillende pedagogische ondersteuningsactiviteiten (gaande van minimaal 0 tot maximaal 6).
- Een kenmerk van de kinderen in de leefgroep, met name het aantal kinderen met een andere thuistaal dan het Nederlands.

In onderstaande tabellen 13 tot 15 gebruiken we een aantal 'statistische parameters'. We lichten ze kort toe: De B's in de Tabellen zijn ongestandaardiseerde regressiecoëfficiënten met SE als bijhorende 'standard error'. De interessante parameter is echter de p-waarde. Dit geeft aan of het vastgestelde resultaat significant is. Het aantal * ernaast duidt het niveau van significantie aan:

- * betekent $p < .05$ (er is maximaal 5% kans dat dit verband aan het toeval te wijten is)
- ** betekent $p < .01$ (er is maximaal 1% kans dat dit verband aan het toeval te wijten is)
- *** betekent $p < .001$ (er is maximaal 0.1% kans dat dit verband aan het toeval te wijten is)

De R^2 geeft aan hoeveel van de variantie in de scores verklaard wordt door alle variabelen samen. We geven hieronder de Tabellen, eerst voor de volledige steekproef (tabel 13) en vervolgens opgesplitst naar opvangvorm (tabel 14 en 15). Vervolgens bespreken we de tabellen.

Totale steekproef (N = 304)	Welbevinden				Betrokkenheid			
	B	SE B	z-waarde	p	B	SE B	z-waarde	p
Level 1: Leeftijd kinderen (R ² WB = .227) (R ² BTH = .199)	0.384***	0.039	9.820	.000	0.425***	0.047	9.006	.000
Level 2 : alle onderstaande variabelen R ² WB = .221 (R ² BTH = .298)								
Opvangvorm Groep ^a	0.117	0.099	1.186	.236	0.156	0.152	1.027	.304
Opvanglocatie IKT ^b	0.027	0.060	0.457	.648	0.055	0.092	0.601	.548
Groepsindeling horizontaal infant ^c	-0.210*	0.096	-2.191	.028	-0.401**	0.143	-2.802	.005
Groepsindeling horizontaal toddler ^c	-0.038	0.079	-0.483	.629	-0.154	0.116	-1.327	.184
Groepsindeling verticaal Infant ^c	0.051	0.063	0.813	.416	0.137	0.099	1.382	.167
Groepsgrootte	-0.028*	0.012	-2.380	.017	-0.049**	0.018	-2.733	.006
Kind-begeleiderratio	-0.038*	0.019	-2.042	.041	-0.042	0.029	-1.436	.151
Aantal ervaringsgebieden	0.021	0.024	0.873	.383	0.150***	0.038	3.996	.000
Aanwezigheid van coach ^d	0.043	0.056	0.777	.437	0.055	0.086	0.638	.524
Kindkenmerk Thuistaal ^e	-0.003	0.002	-1.814	.070	-0.008***	0.002	-3.277	.001
Aantal activiteiten (professionalisering)	0.017	0.022	0.792	.428	0.045	0.034	1.346	.178

Tabel 13: Meervoudige analyses voor welbevinden en betrokkenheid voor de totale steekproef

*** p < .001, ** p < .01, * p < .05

a: referentiecategorie = gezinsopvang, b: referentiecategorie = opvanglocatie niet IKT, c: referentiecategorie = verticale peutergroep, d: referentiecategorie = geen coach aanwezig, e: referentiecategorie = thuistaal is Nederlands

De niet-gestandaardiseerde regressiecoëfficiënt (**B**) vertegenwoordigt de helling van de lijn tussen de voorspellende variabele en de afhankelijke variabele. De standaardfout voor de niet-gestandaardiseerde regressiecoëfficiënt (**SE B**), is vergelijkbaar met de standaardafwijking voor een gemiddelde. Hoe groter het getal, hoe verder de punten van de regressielijn af liggen. Hoe meer spreiding, hoe kleiner de kans dat significantie wordt gevonden. De **z-waarde** is een testgrootte voor z-tests die het verschil meet tussen een geobserveerde statistiek en de veronderstelde populatieparameter in eenheden van de standaarddeviatie. In de laatste kolom staat het waarschijnlijkheidsniveau (**p**). Dit geeft aan of een individuele variabele de afhankelijke variabele statistisch significant voorspelt of niet. Als de p-waarde lager is dan .050, wordt de waarde als significant beschouwd.

Gezinsopvang (N = 103)	Welbevinden				Betrokkenheid			
	B	SE B	z-waarde	p	B	SE B	z-waarde	p
Level 1: Leeftijd kinderen (R ² WB = .220) (R ² BTH = .147)	0.427***	0.070	6.091	.000	0.382** *	0.080	4.763	.000
Level 2 : alle onderstaande variabelen R ² WB = .289 (R ² BTH = .286)								
Opvanglocatie IKT ^b	-0.228	0.162	-1.409	.159	-0.387	0.224	-1.727	.084
Groepsindeling horizontaal infant ^c	-0.002	0.208	-0.008	.993	-0.231	0.277	-0.833	.405
Groepsindeling horizontaal toddler ^c	0.033	0.148	0.225	.822	-0.065	0.196	-0.333	.739

Groepsindeling verticaal Infant ^c	0.091	0.103	0.887	.375	0.219	0.144	1.521	.128
Groepsgrootte	-0.060	0.084	-0.717	.473	-0.166	0.117	-1.413	.158
Kind-begeleiderratio	-0.035	0.080	-0.441	.659	0.098	0.112	0.878	.380
Aantal ervaringsgebieden	0.023	0.042	0.552	.581	0.124*	0.058	2.144	.032
Aanwezigheid van coach ^d	0.042	0.089	0.469	.639	-0.034	0.123	-0.273	.785
Kindkenmerk Thuistaal ^e	-0.001	0.003	-0.498	.618	-0.001	0.004	-0.301	.764
Aantal activiteiten (professionalisering)	0.105	0.082	1.285	0.199	0.213	0.113	1.893	.058

Tabel 14: Meervoudige analyses voor welbevinden en betrokkenheid voor gezinsopvang

*** p < .001, ** p < .01, * p < .05

b: referentiecategorie = opvanglocatie niet IKT, c: referentiecategorie = verticale peutergroep, d: referentiecategorie = geen coach aanwezig, e: referentiecategorie = thuistaal is Nederlands

Groepsopvang (N = 201)	Welbevinden				Betrokkenheid			
	B	SE B	z-waarde	p	B	SE B	z-waarde	p
Level 1: Leeftijd kinderen (R ² WB = .238) (R ² BTH = .237)	0.354***	0.045	7.836	.000	0.452***	0.058	7.806	.000
Level 2 : alle onderstaande variabelen R ² WB = .233) (R ² BTH = .349)								
Opvanglocatie IKT ^b	0.092	0.064	1.436	.151	0.160	0.103	1.550	.121
Groepsindeling horizontaal infant ^c	-0.291**	0.105	-2.773	.006	-0.441**	0.165	-2.680	.007
Groepsindeling horizontaal toddler ^c	-0.106	0.092	-1.151	.250	-0.253	0.142	-1.776	.076
Groepsindeling verticaal Infant ^c	0.033	0.081	0.412	.680	0.131	0.131	0.997	.319
Groepsgrootte	-0.031**	0.012	-2.668	.008	-0.047**	0.019	-2.501	.012
Kind-begeleiderratio	-0.021	0.021	-1.030	.303	-0.061	0.033	-1.812	.070
Aantal ervaringsgebieden	0.018	0.030	0.582	.560	0.183***	0.049	3.738	.000
Aanwezigheid van coach ^d	0.020	0.072	0.277	.782	0.127	0.116	1.093	.274
Kindkenmerk Thuistaal ^e	-0.004	0.002	-1.943	.052	-0.012***	0.003	-4.016	.000
Aantal activiteiten (professionalisering)	0.013	0.022	0.579	.563	0.040	0.035	1.126	.260

Tabel 15: Meervoudige analyses voor welbevinden en betrokkenheid voor groepsopvang

*** p < .001, ** p < .01, * p < .05

b: referentiecategorie = opvanglocatie niet IKT, c: referentiecategorie = verticale peutergroep, d: referentiecategorie = geen coach aanwezig, e: referentiecategorie = thuistaal is Nederlands

Uit de bovenstaande tabellen kunnen we besluiten dat:

1. De eerder vastgestelde *verschillen tussen gezins- en groepsopvang* verdwijnen wanneer gecontroleerd wordt voor andere variabelen. Niet de opvangvorm maar andere variabelen verklaren de vastgestelde verschillen in welbevinden en betrokkenheid die in de verkennende (beschrijvende) analyses naar voren kwamen.
2. Verder merken we dat *allerlei variabelen samen* een rol spelen in de kwaliteit. In de totale steekproef verklaren de opgenomen variabelen 22.1% van de vastgestelde variabiliteit in welbevinden en 29.8% van variabiliteit in betrokkenheid. Dit betekent dat de opgenomen

voorspellers in het model relevant zijn, maar dat er mogelijk ook niet gemeten variabelen relevant zouden kunnen zijn.

3. *De leeftijd van de kinderen* houdt verband met het welbevinden en de betrokkenheid: peuters (+ 18 maanden) hebben een significant hoger welbevinden en hogere betrokkenheid dan baby's (- 18 maanden).
4. *Locaties met/zonder IKT* hangt niet significant samen met welbevinden of betrokkenheid.
5. *Groepsindeling*: De indeling van de leefgroep hangt significant samen met welbevinden en is significant geassocieerd met betrokkenheid, waarbij horizontale babygroepen het laagst scoren (gevolgd door horizontale peutergroepen, dan verticale leefgroepen met een meerderheid aan baby's en tot slot verticale leefgroepen met een meerderheid aan peuters. Bij opsplitsing naar opvangvorm verdwijnt deze trend in gezinsopvang (wat logisch is, want daar zijn nauwelijks horizontale babygroepen).
6. *Groeps grootte* (dit is het aantal kinderen aanwezig in de leefgroep tijdens de halve dag observatie) hangt significant negatief samen met zowel welbevinden als betrokkenheid. De trend is hierbij dat hoe groter de leefgroep is, hoe lager het welbevinden en de betrokkenheid. Bij opsplitsing naar opvangvorm verdwijnt deze trend in gezinsopvang (wat logisch is, aangezien er een beperkte variatie is en de leefgroepen er kleiner zijn).
7. Het *aantal kinderen per kinderbegeleider* (kind-begeleiderratio) hangt significant negatief samen met het welbevinden: hoe hoger de ratio (m.a.w. hoe meer kinderen per begeleider), hoe lager het welbevinden. Bij opsplitsing naar opvangvorm verdwijnt deze trend. Dit kan verklaard worden omdat de analyse dan op kleinere aantallen wordt uitgevoerd, waardoor de kans om statistische effecten (power) te constateren verkleint.
8. *De diversiteit aan ervaringsgebieden*, dit is de variatie aan activiteiten, hangt niet significant samen met een hoger welbevinden, maar wel met betrokkenheid.
9. Het al dan niet hebben van een pedagogische coach noch het aantal professionaliseringsactiviteiten hangt significant samen met welbevinden of betrokkenheid.
10. Wat kindkenmerken betreft krijgen we een gemengd beeld: voor betrokkenheid stellen we zowel voor de totale steekproef als bij de groepsopvang vast dat meer kinderen met een andere thuistaal significant negatief samengaan met betrokkenheid. Bij opsplitsing naar opvangvorm verdwijnt deze trend in de gezinsopvang. Voor welbevinden stellen we geen significante verschillen vast.

6 BESLUIT

In totaal zijn 304 leefgroepen geobserveerd (één leefgroep per opvanglocatie): 103 leefgroepen in gezinsopvang (93 leefgroepen gezinsopvang sociaal statuut en 10 leefgroepen gezinsopvang zonder sociaal statuut) en 201 leefgroepen in de groepsopvang (101 opvanglocaties zonder IKT en 100 opvanglocaties IKT (inclusief locaties met IKT mix). Gespreid over de voormiddag zijn er in vier rondes telkens vijf observaties voor welbevinden en betrokkenheid uitgevoerd (maximum twintig observaties per leefgroep). In totaal beschikken we over 6071 individuele observaties van welbevinden en betrokkenheid. Welbevinden drukt uit in welke mate kinderen zich goed voelen in de opvang. Betrokkenheid gaat over de mate waarin kinderen geboeid en geconcentreerd bezig kunnen zijn.

6.1 Algemene vaststellingen

6.1.1 Welbevinden is goed, betrokkenheid is matig

Welbevinden is met een gemiddelde van 3.72 op een vijfpuntenschaal (Min. = 1.00, Max = 5.00) doorgaans goed te noemen in de Vlaamse en Brusselse kinderopvang. Dit betekent dat het merendeel van de kinderen zich comfortabel voelt in de opvang. Betrokkenheid scoort gemiddeld genomen matig (M = 3.26). Dit betekent dat er in de aanpak nog heel wat kansen zijn die benut kunnen worden om kinderen uit te dagen, te stimuleren en aan te zetten tot diepgaande activiteiten.

6.1.2 Welbevinden en betrokkenheid zijn vooruit gegaan ten opzichte van de wetenschappelijke nulmeting

We stellen vast dat zowel welbevinden als betrokkenheid significant hoger scoren in de wetenschappelijke éénmeting dan in de wetenschappelijke nulmeting. De gemiddelde score voor welbevinden is bij de wetenschappelijke éénmeting (M = 3.72). Dit is significant hoger dan bij de wetenschappelijke nulmeting (M = 3.44). Er is ook een grotere spreiding (met een lagere minimumscore en hogere maximumscore). Bovendien zijn er beduidend meer leefgroepen die een gemiddeld welbevinden hebben van 3.50 of meer (wetenschappelijke nulmeting: 29.6%; wetenschappelijke éénmeting: 63.2% van de leefgroepen). Ook voor betrokkenheid stellen we - in vergelijking met de wetenschappelijke nulmeting - een significant hoger gemiddelde (wetenschappelijke nulmeting M = 2.89, wetenschappelijke éénmeting: M = 3.26) en een hogere spreiding vast op een vijfpuntenschaal (Min. = 1.00, Max. = 5.00) met een lagere minimumscore en hogere maximumscore. Er zijn ook beduidend meer leefgroepen met een gemiddelde betrokkenheid van 3.50 of hoger (wetenschappelijke nulmeting: 7.9%; wetenschappelijke éénmeting: 32.5% van de leefgroepen).

6.1.3 Welbevinden en betrokkenheid hangen samen met diverse factoren

Welbevinden en betrokkenheid zijn geen aspecten die uitsluitend toe te schrijven zijn aan een persoon, maar ze zijn de uitkomst van een samenspel tussen de persoon met al zijn eigenschappen en achtergrond enerzijds en een welbepaalde situatie anderzijds. Dit zien we ook in dit rapport. De opgenomen verklarende variabelen bij de meervoudige analyses voorspellen significant de vastgestelde schommelingen in welbevinden en betrokkenheid. In de modellen zijn vooral belangrijke randvoorwaarden (in hoofdzaak contextelementen) opgenomen. Naast deze voorspellers zullen ook kindkenmerken en proceskenmerken (zoals de leef- en leeromgeving en de mate van educatieve en emotionele ondersteuning) een rol spelen in de vastgestelde verschillen in welbevinden en betrokkenheid.

6.2 Opvangvorm

De meervoudige analyse geeft aan dat er globaal genomen geen verschillen zijn tussen groepsopvang en gezinsopvang. Als er al verschillen waargenomen worden, dan worden die eerder verklaard door de leeftijd van de kinderen, de groepsgrootte, de groepsindeling, de kind-begeleiderratio en andere factoren.

6.3 Opvanglocaties met/zonder IKT

In de beschrijvende analyses zien we dat locaties met IKT iets beter scoren op welbevinden en betrokkenheid dan locaties zonder IKT, maar deze verschillen verdwijnen in het multivariaat model als ook gecontroleerd wordt voor andere variabelen. Met andere woorden, het is niet het al dan niet werken

met IKT maar andere variabelen die vastgestelde verschillen in welbevinden en betrokkenheid verklaren.

6.4 Leeftijd van de kinderen

De leeftijd van het kind (opgedeeld in kinderen die jonger zijn dan 18 maanden [= baby] en kinderen vanaf 18 maanden [= peuter]) is een positieve voorspeller voor welbevinden en betrokkenheid. De oudere kinderen (peuters) hebben een significant hoger welbevinden en hogere betrokkenheid. Mogelijke verklaringen voor dit leeftijdseffect zijn dat jongere kinderen gemiddeld genomen een kortere tijdsperiode in de opvang doorgebracht hebben in vergelijking met oudere kinderen en dus minder vertrouwd zijn en meer stress in de opvang ervaren dan oudere kinderen⁵. Bovendien zijn kinderen jonger dan 18 maanden ook vaker nog niet mobiel en dus voor zorg en spel meer afhankelijk van de aanwezige begeleiders dan oudere kinderen.

6.5 Groepsindeling

De groepsindeling houdt verband met het welbevinden en de betrokkenheid: horizontale baby- groepen (= leefgroepen met kinderen tot 18 maanden) hebben een significant lager welbevinden en een significant lagere betrokkenheid dan verticale groepen (met ofwel een meerderheid aan baby's ofwel met een meerderheid aan peuters) en horizontale peutergroepen. In het rapport over Omgeving stelden we vast dat die horizontale babygroepen ook lager scoren voor zowel het 'Basisaanbod' als de Factor 'Uitbreiding'. In het rapport over Emotionele en Educatieve ondersteuning zagen we geen verschillen in interactiekwaliteit tussen horizontale en verticale leefgroepen, maar zagen we ook dat de samenstelling van verticale leefgroepen een rol speelt: begeleiders in verticale leefgroepen zijn beter in staat om emotionele en educatieve ondersteuning te bieden aan baby's als de baby's in de meerderheid zijn in die verticale leefgroepen. Vanuit de competenties en interesses van baby's is het te verwachten dat er minder breed aanbod denkbaar is en dat het meer gaat over de juiste keuzes maken. Stimulerend tussenkomen bij interacties (en sowieso het aantal interventies door kinderbegeleiders) is dan bijzonder beslissend en des te meer bij de jongste (nog niet mobiele) kinderen. Ze kunnen immers nog niet autonoom materialen nemen. En dit vormt een aandachtspunt, zeker wanneer ze een minderheid vormen in een verticale leefgroep. We kunnen voorzichtig besluiten dat baby's meer gebaat zijn in een verticale leefgroep te zitten met een minderheid aan peuters, dan in een horizontale babygroep voor wat welbevinden en betrokkenheid betreft.

6.6 Groepsgrootte en kind-begeleiderratio

Het is van belang te blijven investeren in kleine leefgroepen met voldoende begeleiders. Er is een negatieve samenhang tussen groepsgrootte en het gemiddelde voor welbevinden en betrokkenheid. Dit blijft ook overeind voor groepsopvang als we opsplitsen voor opvangvorm. In gezinsopvang verdwijnt deze trend (wat logisch is, aangezien er een beperkte variatie is en de leefgroepen er kleiner zijn). Met andere woorden, een context waarin een eerder groot aantal kinderen deel uitmaken van één leefgroep en in één ruimte verblijven, lijkt een negatieve impact te hebben op zowel het welbevinden als de betrokkenheid. Daarnaast is er een negatieve samenhang tussen het aantal kinderen per begeleider (kind-begeleiderratio) en het welbevinden. De trend is dat leefgroepen met meer kinderen per begeleider het iets minder goed doen voor welbevinden.

6.7 Diversiteit aan ervaringen

De diversiteit aan ervaringsgebieden, dit is de variatie aan activiteiten, hangt niet significant samen met een hoger welbevinden, maar wel met de betrokkenheid. Een grotere diversiteit hangt samen met meer betrokkenheid. Die samenhang heeft mogelijks te maken met het feit dat, als we een grotere variatie

aan activiteiten zien, we tegelijk een indicatie krijgen dat het aanbod meer tegemoet komt aan de exploratiedrang van kinderen, wat zich vertaalt in hogere niveaus voor betrokkenheid.

6.8 Pedagogische ondersteuning

We zien weinig relaties met afzonderlijke vormen van pedagogische ondersteuning en het effect daarvan op het welbevinden of de betrokkenheid van kinderen. Dit hoeft niet te verwonderen. De vraag of pedagogische ondersteuning bijdraagt aan competentieversterking van medewerkers (bv. zichtbaar in sterkere emotionele of educatieve ondersteuning, een meer kindgerichte indeling en inrichting van ruimtes, etc...) is moeilijk om te meten en dus complex om te beantwoorden. In de rapporten rond Omgeving en Emotionele en Educatieve ondersteuning zagen we reeds weinig samenhang met ondersteuning. Helemaal uitdagend is het als we nog een stap verder willen gaan door na te gaan wat het effect van de verwachte competentieversterking door coaching en ondersteuning is op het welbevinden en de betrokkenheid van kinderen. Hiervoor is onze dataverzameling via zelfrapportage niet fijnmazig genoeg. We hebben bijvoorbeeld geen goed zicht op de intensiteit en kwaliteit van de pedagogische ondersteuning.

6.9 Thuistaal

Voor betrokkenheid stellen we een negatieve samenhang vast met thuistaal: er is een lagere betrokkenheid in leefgroepen met een groter aantal kinderen met een andere thuistaal dan het Nederlands. Voor welbevinden stellen we geen verschillen vast. Dit wordt ondersteund door de vaststelling in het rapport Omgeving waar we vaststelden dat leefgroepen met een hoger percentage anderstalige kinderen samengaan met een significant lagere score op de Factor Uitbreiding. In het rapport rond emotionele en educatieve ondersteuning stelden we vast dat vooral op vlak van de educatieve ondersteuning en de groepssocialisatie de leefgroepen met meer anderstalige kinderen iets lager scoren. Het lijkt met andere woorden uitdagender om in meer diverse contexten op maat van elk kind te ondersteunen of een aanbod op maat te voorzien: de communicatie tussen een kind met een andere thuistaal en de kinderbegeleider loopt allicht wat minder vlot.

1 Laevers, et. Al. (2005). Ziko. Zelfevaluatie-Instrument voor welbevinden en betrokkenheid van Kinderen in de Opvang. Brussel: Kind & Gezin

2 Vlaamse Regering (2013). Besluit van de Vlaamse Regering houdende de vergunningsvoorwaarden en het kwaliteitsbeleid voor gezinsopvang en groepsopvang van baby's en peuters. Brussel: Vlaamse Regering.

3 Eurofound. (2015). Working conditions, training of early childhood care workers and quality of services – A systematic review. Luxembourg: Publications Office of the European Union.

4 Van Regenmortel, T., Teppers, E. (2023). Internationaal vergelijkend onderzoek naar de kind-begeleider ratio in formele opvang voor kinderen jongere dan 3 jaar en de bijhorende modaliteiten en randvoorwaarden. Steunpunt Welzijn, Volksgezondheid & Gezin.

5 Nystad, K., Drugli, M. B., Lydersen, S., Tveit, H. H., Lekhal, R., & Buøen, E. S. (2024). Toddlers' Cortisol Levels in Childcare and at Home. *Early Education and Development*, 1–18. <https://doi.org/10.1080/10409289.2024.2360873>