

# Interfederaal Plan Geïntegreerde Zorg

Programma 'Zorg en ondersteuning voor zwangere vrouwen, hun kinderen en hun gezin tijdens de eerste 1000 dagen'

Toelichting voor stakeholders  
24 maart 2025

# Welkom

Door Katrien Vervoort, Raadgever Geïntegreerde Zorg bij kabinet van Caroline Gennez, Vlaams minister van Welzijn en Armoedebestrijding, Cultuur en Gelijke Kansen van Vlaanderen

# Inleiding

- Vorige webinar op 24 juni 2024: toelichting over het interfederale plan geïntegreerde zorg, geïntegreerde doelgerichte zorg, de overeenkomst voor het perinataal programma en de verdere stappen
- Agenda
  1. Geïntegreerde zorg en het Interfederaal Plan
    - 1.1. Wat is geïntegreerde zorg?
    - 1.2. Interfederaal Plan voor geïntegreerde zorg
  2. Het perinataal programma
    - 2.1. Beleidskader
    - 2.2. Inhoud van het programma
    - 2.3. Monitoring en evaluatie
  3. Implementatie van het perinataal programma
    - 3.1. Implementatie van het programma
    - 3.2. Ondersteunende tools en data
    - 3.3. Georganiseerd ecosysteem
    - 3.4. Opleiding en sensibilisering
    - 3.5. Rollen en opdrachten
  4. Voorstelling van de implementatiecoaches

# Praktisch

- Diverse groep aanwezigen, hele verhaal komt aan bod
- Vragen: Via Q&A, antwoorden volgen zoveel mogelijk schriftelijk
- Webinar wordt opgenomen. De opname en de presentatie worden nagestuurd.

# Agenda

1. Geïntegreerde zorg en het Interfederaal Plan
2. Het perinataal programma
3. Implementatie van het perinataal programma
4. Voorstelling van de implementatiecoaches



# 1.1. Wat is geïntegreerde zorg?

- Geïntegreerde zorg is geen doel op zich, het is een middel om ons doel te bereiken
  - Doelgericht en persoonsgericht werken
  - Populatiegericht werken
- Belang van interdisciplinaire samenwerking
  - Zorgteam
  - Gezondheid en welzijn
  - Persoon zelf en mantelzorger maken integraal deel uit van het zorgteam





# 1.2. Interfederaal plan voor geïntegreerde zorg

## Protocolakkoord 8 november 2023


- **Doel:** brede en duurzame implementatie van geïntegreerde zorg in België organiseren via structurele samenwerking op macroniveau
  - Gemeenschappelijk engagement van de federale overheid en de deelstaten
  - Formalisering van de gezamenlijke langetermijn visie op geïntegreerde zorg
  - De basis voor het realiseren van meer geïntegreerde zorg in de praktijk
- **8 afspraken** en engagementen van de verschillende overheden die zullen vertaald worden naar concrete doelstellingen en actiepunten
- Eerste stap: de ontwikkeling en implementatie van **interfederale programma's** voor geïntegreerde zorg voor 3 prioritaire toepassingsdomeinen/doelgroepen

SERVICE PUBLIC FÉDÉRAL SANTÉ PUBLIQUE, SÉCURITÉ DE LA CHAÎNE ALIMENTAIRE ET ENVIRONNEMENT	FEDERALE OVERHEIDSDIENST VOLKSGEZONDHEID, VEILIGHEID VAN DE VOEDSELKETTEN EN LEEFMILIEU
08/11/2023 - Protocole d'accord conclu entre l'autorité fédérale et les autorités visées aux articles 128, 130, 135 et 138 de la Constitution, relatif à la politique de santé : Plan interfédéral de l'aide et des soins intégrés	08/11/2023 - Protocolakkoord gesloten tussen de federale overheid en de overheden bedoeld in de artikelen 128, 130, 135 en 138 van de Grondwet, over gezondheidsbeleid: Interfederaal plan geïntegreerde zorg.
Vu les compétences spécifiques de l'autorité fédérale et des autorités visées aux articles 128, 130 et 135 de la Constitution, ci-après dénommés "les entités fédérées", dans le domaine de la politique de santé et, conformément à l'article 5, § 1, 1 de la loi spéciale du 8 août 1980 sur la réforme institutionnelle, modifiée par la loi spéciale du 6 janvier 2014.	Giet op de specifieke bevoegdheden waaraan de federale overheid en de overheden bedoeld in artikel 128, 130 en 135 van de Grondwet, hierna "de deelstaten" genoemd, beschikken op het gebied van het gezondheidsbeleid, overeenkomstig artikel 5, § 1, 1 van de bijzondere wet van 8 augustus 1980 tot hervorming der instellingen, gewijzigd door de Bijzondere Wet van 6 januari 2014.
Vu la compétence de l'assurance maladie en matière de remboursement des frais de prestations médicales conformément à la loi sur l'assurance obligatoire des soins et des prestations médicales, coordonnée le 14 juillet 1994.	Giet op de bevoegdheid van de ziekteverzekering in de tegemoetkoming in kosten van geneeskundige verstrekkingen, overeenkomstig de Wet betreffende de verplichte verzekering voor geneeskundige verzorging en uitkeringen, gecoördineerd op 14 juli 1994.
Vu le décret du 26 avril 2019 relatif à l'organisation des soins primaires, aux plateformes régionales de soins et au soutien des prestataires de soins de première ligne par le gouvernement flamand; le décret du 15 février 2019 relatif aux soins résidentiels et le Décret du 21 novembre 2008 relatif à la politique de santé préventive.	Giet op het Decreet van 26 april 2019 betreffende de organisatie van de eerstelijnszorg, de regionale zorgplatformen en de ondersteuning van de eerstelijnszorgaanbieders door de Vlaamse regering; het Woonzorgdecreet van 15 februari 2019 en het Decreet van 21 november 2008 betreffende het preventieve gezondheidsbeleid.
Vu l'ordonnance du 19 juillet 2007 de la Commission communautaire commune relative à la politique de prévention en santé.	Giet op de ordonnantie van 19 juli 2007 van de Gemeenschappelijke Gemeenschapscommissie betreffende het preventieve gezondheidsbeleid.
Vu le décret du 17 juillet 2002 portant sur la réforme de l'Office de la Naissance et de l'Enfance, en abrégé ONE.	Giet op het Decreet van 17 juli 2002 betreffende de hervorming van l'Office de la Naissance et de l'Enfance, afgekort ONE.

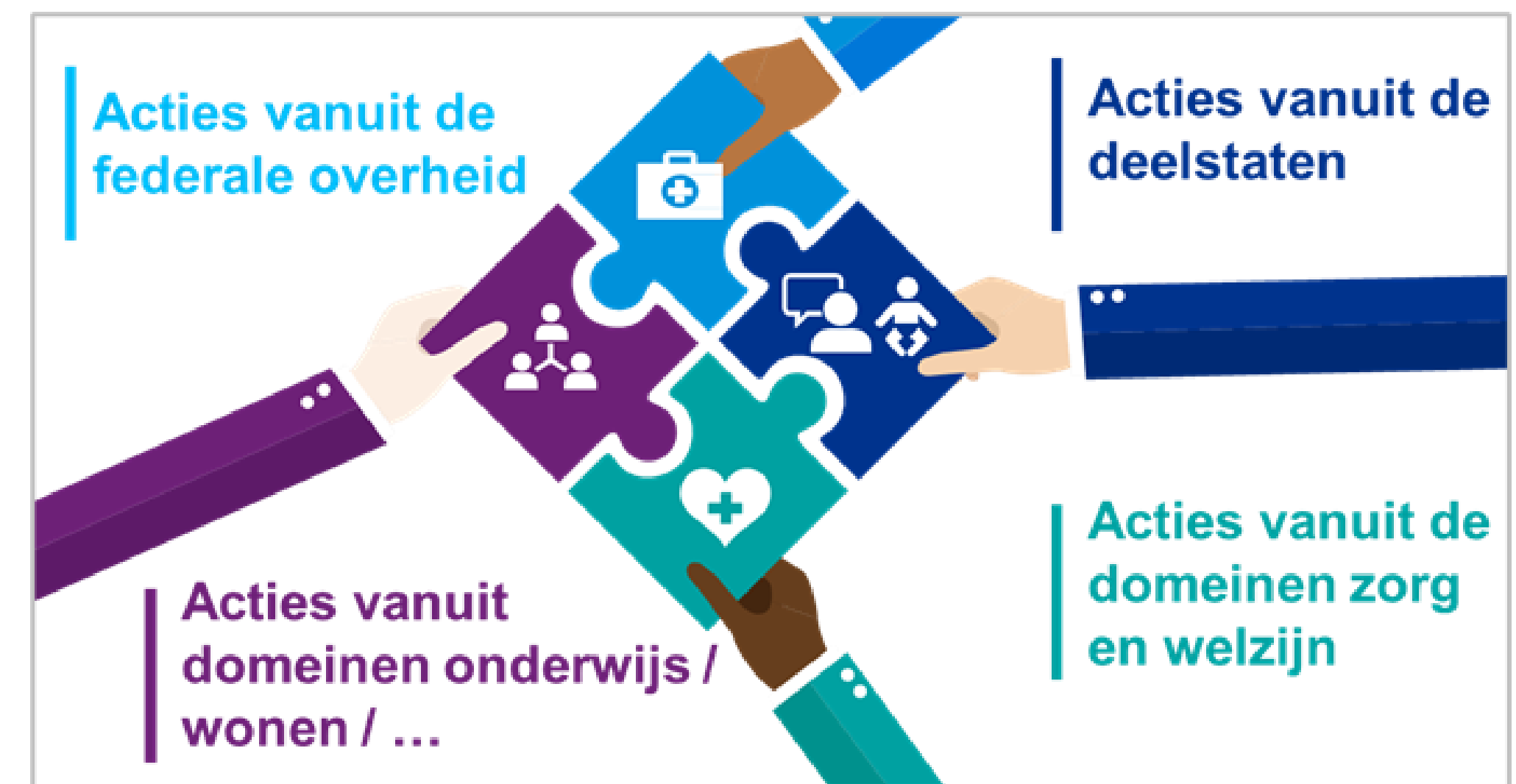
<https://www.riziv.fgov.be/nl/professionals/info-voor-allen/het-interfederaal-plan-voor-geintegreerde-zorg>

# 1.2. Interfederaal plan voor geïntegreerde zorg

## Interfederale programma's voor geïntegreerde zorg

 **Geïntegreerd en innovatief zorg- en welzijnsbeleid** implementeren met oog op het verhogen van **continuïteit van zorg en ondersteuning** voor de burger/patiënt en het versterken van de **verbinding** tussen de sectoren van **zorg en welzijn**

- Nieuwe **interfederale aanpak** waarbij verschillende initiatieven als puzzelstukken in elkaar schuiven, inclusief co-financiering
- Vertrekkende vanuit de **Quintuple AIM** doelstellingen; **persoons- en doelgerichte zorg** als uitgangspunt
- Gezamenlijk engagement van federale overheid, bevoegde instanties per deelstaat en actoren op het terrein (micro en meso)
- Interfederale programma's voor volgende prioritaire doelgroepen/toepassingsdomeinen:
  - Perinatale zorg
  - Kwetsbare personen
  - Obesitas bij kinderen en jongeren





# Agenda

1. Geïntegreerde zorg en het Interfederaal Plan
2. Het perinataal programma: 'geïntegreerde zorg voor zwangere vrouwen, hun kinderen en hun gezin tijdens de eerste 1000 dagen'
3. Implementatie van het perinataal programma
4. Voorstelling van de implementatiecoaches

# 2.1. Beleidskader van het perinataal programma

## Overzicht



Fase 1: Vormgeving van het programma d.m.v.

- De ervaringen en expertise uit het project Born in Belgium Professionals
- Op basis van interfederaal en bilateraal overleg tussen Fod Volksgezondheid en RIZIV, Departement zorg, agentschap Opgroeien
- Cocreatie met actoren/experts op het terrein via de transversale werkgroep van het RIZIV
- Gebruik van bestaande evidentie of literatuur

# 2.1. Beleidskader

## Overeenkomst

Op 5 juli 2024: Goedkeuring van de Vlaamse Regering voor ondertekening van een ontwerp van **overeenkomst** tussen het Verzekeringscomité voor Geneeskundige Verzorging van het Rijksinstituut voor ziekte- en invaliditeitsverzekering en het Departement Zorg en het agentschap Opgroeien regie voor de implementatie van het interfederale programma geïntegreerde zorg: 'Zorg en ondersteuning voor zwangere vrouwen, hun kinderen en hun gezin tijdens de eerste 1000 dagen'

- Met de tekst van het programma als bijlage bij de overeenkomst
- Cofinanciering voorzien door Federale en Vlaamse overheid

Info over de overeenkomst:

- [Programma geïntegreerde zorg: 'Zorg en ondersteuning voor zwangere vrouwen, hun kinderen en hun gezin tijdens de eerste 1000 dagen' | RIZIV](#)
- [Eerste 1000 dagen | Opgroeien](#)
- [Honoraria, prijzen en vergoedingen - Multidisciplinair perinataal \(pre- en postnataal\) zorgtraject voor kwetsbare vrouwen | RIZIV](#)



## 2.2. Beleidskader

### Wijzigingen

- Op *20 december 2024*: Besluit van de Vlaamse Regering van tot toekenning van **subsidies aan de Expertisecentra Kraamzorg (ECK)** voor de ondersteuning van de implementatie van het interfederale programma geïntegreerde zorg: ‘Zorg en ondersteuning voor zwangere vrouwen, hun kinderen en hun gezin tijdens de eerste 1000 dagen’
  - Opdracht aan de ECK’s voor ondersteuning van de zorgaanbieders, organisaties, netwerken en zorgraden bij de implementatie van het programma via de aanwerving van implementatiecoaches
- Op *7 februari 2025*: Goedkeuring door Vlaamse Regering van een ontwerp van **wijzigingsclausule** voor ondertekening door Vlaamse minister bevoegd voor Welzijn en Armoedebestrijding, Cultuur en Gelijke Kansen (dus aanpassingen aan de overeenkomst van 5 juli 2024)
  - ➔ **Maakt doorstart van het perinataal programma mogelijk:**
    - De honorering van de federale zorgactoren (WUG-wet) kan van start gaan en dit met terugwerkende kracht vanaf 5/7/2024 (dus niet wachten tot visie, kaders, tools, ... voor geïntegreerde zorg voor Vlaamse welzijnsactoren geregeld is)
    - Financiering van 4 verstrekkingen via pseudocodes, geregistreerd en gefactureerd via centraal platform van vzw IM
    - Tijdelijke financiering door gedeeltelijke federaal budget vrij te maken voor opdrachten om mesoniveau te ondersteunen, via de aanwerving van implementatiecoaches

## 2.2. Inhoud van het perinataal programma

### Doelgroep

- Alle zwangere vrouwen, met specifieke aandacht voor vrouwen met psychosociale kwetsbaarheid
- (Aanstaande) ouder(s) of andere opvoedingsverantwoordelijke(n)
- (Ongeboren) kinderen vanaf conceptie tot en met de leeftijd van 2 jaar

### Periodes:

- Prenatale periode: conceptie tot geboorte
- Postnatale periode: geboorte tot 6 weken
- Periode jonge kind in gezin: 6 weken na geboorte tot en met de leeftijd van 2 jaar

## 2.2. Inhoud van het perinataal programma

### Bouwstenen

Hoe kan **zorgcoördinatie en perinataal overleg** ingezet worden als centrale elementen om geïntegreerde zorg op individueel niveau in elke fase te garanderen?





## 2.2. Inhoud van het perinataal programma

### Toeleiding naar screening

- Toeleiding naar screening via sensibilisering en outreachend werken
  - Sensibilisering: programma breed kenbaar maken en professionals sensibiliseren om zwangeren toe te leiden naar de psychosociale screening en de reguliere (klinische) zwangerschapsopvolging indien dit nog ontbreekt
  - Outreaching: kwetsbare zwangeren buiten de zorgsetting opsporen, identificeren en vroegtijdig toeleiden
- Door iedereen binnen het netwerk van de zwangere bv. Sociaal Huis, armoedeorganisaties,...
- Huizen van het kind zijn o.a. belangrijke ankerplekken om doelgroep outreachend te bereiken
- Casemanagement kan hier een rol spelen in de toekomst (nog verder uit te werken - enkel voor Vlaanderen)

## 2.2. Inhoud van het perinataal programma

### Screening

- Universele screening op psychosociale kwetsbaarheden a.d.h.v. tool [Born in Belgium Professionals](#)

- Geboorteland
- Opleiding
- Angst
- Professionele status (partner)
- Communicatie

- Inkomen
- Sociale steun
- Verblijfstatus
- Mentaal welzijn
- Depressie

- Huisvesting
- Middelen- en medicatiegebruik
- Geweld

- Aanbieden van multidisciplinair aanbod op maat
- Bij voorkeur vóór week 14 in de zwangerschap (tot 7 dagen postpartum)
- Door zorg- en/of welzijnsprofessional
- 1 vergoede voltooide screening (14 op 15 indicatoren) mogelijk per zwangerschap voor zorgprofessional in kader van ziekteverzekering

## 2.2. Inhoud van het perinataal programma

### Screening

- Instroom in programma op maat op basis van minstens 1 indicator van kwetsbaarheid, bepaald door werkgroep Federaal Kenniscentrum voor de Gezondheidszorg (K.C.E.):
  1. financiële problemen
  2. mentale gezondheidsproblemen
  3. huisvestingsproblemen
  4. gebrek aan sociale steun / sociaal isolement
  5. geen wettelijke verblijfsstatus
  6. middelengebruik
  7. communicatiebarrières
  8. slachtoffer van geweld
- Bij 1 kwetsbaarheid zijn er 2 (vergoedbare) persoonlijk prenatale adviesgesprekken mogelijk ('scenario A')  
Bij 2 kwetsbaarheden zijn er ook (vergoedbare) zorgcoördinatie en perinataal overleg mogelijk ('scenario B')



## 2.2. Inhoud van het perinataal programma

### Persoonlijk prenataal adviesgesprek (PPA)

- Om o.a. resultaten van screening in gesprek te brengen, een zorg- en ondersteuningsplan op te maken met bijschakelen van zorg- en/of ondersteuning en informatie te geven over de zwangerschap
- Met aansluiting bij de levensdoelen van de zwangere en haar gezin
- Minstens 1 positieve indicator van de 8
- Aansluitend op screening of op ander tijdstip
  - eerste PPA bij voorkeur in eerste trimester
  - tweede PPA bij voorkeur in derde trimester
  - mogelijkheid tot meer (niet vergoede) gesprekken
- Door huisarts, gynaecoloog of vroedvrouw, bij voorkeur met betrokkenheid andere zorg- of welzijnsprofessional(s)
- Max. 2 vergoede prenatale adviesgesprekken door zorgprofessional in kader van ziekteverzekering

## 2.2. Inhoud van het perinataal programma

### Zorg- en welzijnscoördinatie

- Ról van coördinator door 1 persoon boven op reeds opgenomen functiespecifieke taken
- Door zorg- of welzijnsprofessional uit het zorgteam
- Min. 2 positieve indicatoren van 8
- Inzetbaar vanaf zwangerschap tot en met leeftijd van 2 jaar
- Vergoedbaar voor zorgprofessional

## 2.2. Inhoud van het perinataal programma

### Perinataal overleg

- Georganiseerd door zorg- en welzijnscoördinator om begeleidingen van zorg- en welzijnsprofessionals op elkaar af te stemmen en zorg- en ondersteuningsplan op te maken
- Bij aangestelde zorg- en welzijnscoördinator en min. 2 positieve indicatoren van 8
- Inzetbaar vanaf zwangerschap tot en met leeftijd van 2 jaar
- Fysiek of online
- Vergoedbaar voor zorgprofessionals (in afwachting van monitoring en evaluatie programma met bijsturing):
  - 15€/deelnemer/15min. met max. van 1u/jaar en max. 4 zorgprofessionals in kader van ziekteverzekering/overleg
  - Min. 4 deelnemers, waaronder min. 1 zorgprofessional in kader van ziekteverzekering en de cliënt (of diens aangeduide persoon)



## 2.2. Inhoud van het perinataal programma

### Implementatiecoaches

#### Functieprofiel

1. Elke zorgraad **betrekken en engageren** in de implementatie van het programma perinatale zorg binnen hun werkingsgebied.
2. Het perinataal **zorgprogramma bekend maken** en sensibiliseren rond het belang ervan.
3. Op een kwaliteitsvolle manier het programma perinatale zorg interdisciplinair en over de zorglijnen heen **implementeren** door de nodige **samenwerkingsafspraken** te maken en op te volgen.
4. Instaan voor het **delen van expertise en** het laten ontstaan van **nieuwe inzichten en kennis**
5. **Verbinden Vlaamse en federale beleid** rond geïntegreerde zorg en het perinataal programma met lokale actoren en zorggraden en dit in 2 richtingen
6. **Coachen**: mentor zijn, leerprocessen begeleiden, klankbord en sparringpartner zijn, reflectie stimuleren, aanreiken van begrippen en kaders, bemiddelen, signalen opvangen en zoeken naar antwoorden, verbinding leggen met andere lopende projecten, betrekken relevante expertise, ...

=> Zelfde profiel voor federale en Vlaamse implementatiecoaches

## 2.3. Monitoring en evaluatie

### Overzicht



#### Monitoring en evaluatie

- ✓ Input verzameld van experts én van terreinactoren voor opmaak evaluatie- en monitoringstrategie
- ✓ Interadministratief overleg voor de uitwerking van een interfederale strategie voor monitoring en evaluatie
- ✓ In afstemming met implementatiecoaches voor opvolging van het programma

## 2.3. Monitoring en evaluatie

### Evaluatie en bijsturing gedurende de uitrol

- Maandelijks intervisie tussen de implementatiecoaches
- Stuurgroep overheen programma met Departement Zorg, agentschap Opgroeien, FOD Volksgezondheid en RIZIV
- Evaluatie op verhouding tussen tools en structuren
- Linken naar de andere IFP programma's en trajecten lopende binnen het beleidsdomein WVG (welzijn, Volksgezondheid en Gezin)

# Agenda

1. Geïntegreerde zorg en het Interfederaal Plan
2. Het perinataal programma
- 3. Implementatie van het perinataal programma**
4. Voorstelling van de implementatiecoaches



# 3.1. Implementatie van het perinataal programma

## Overzicht



## Fase 2: Implementatie

- Vertaling van het programma naar de lokale context om implementatie mogelijk te maken (lokale afspraken!)
- Algemene ondersteuning door implementatiecoaches actief op provinciaal niveau

# 3.1. Implementatie

## Overzicht

Born in Belgium Platform

Centraal platform GIZ (vzw IM)

Opleiding via BiB

Opleiding via VIVEL

Correcte erkenning, financiering en regelgeving

Ondersteunende tools en data

Georganiseerd ecosysteem

Opleiding en sensibilisering

Duidelijke rollen en opdrachten

Expertisecentra Kraamzorg

Zorgraden

VIVEL

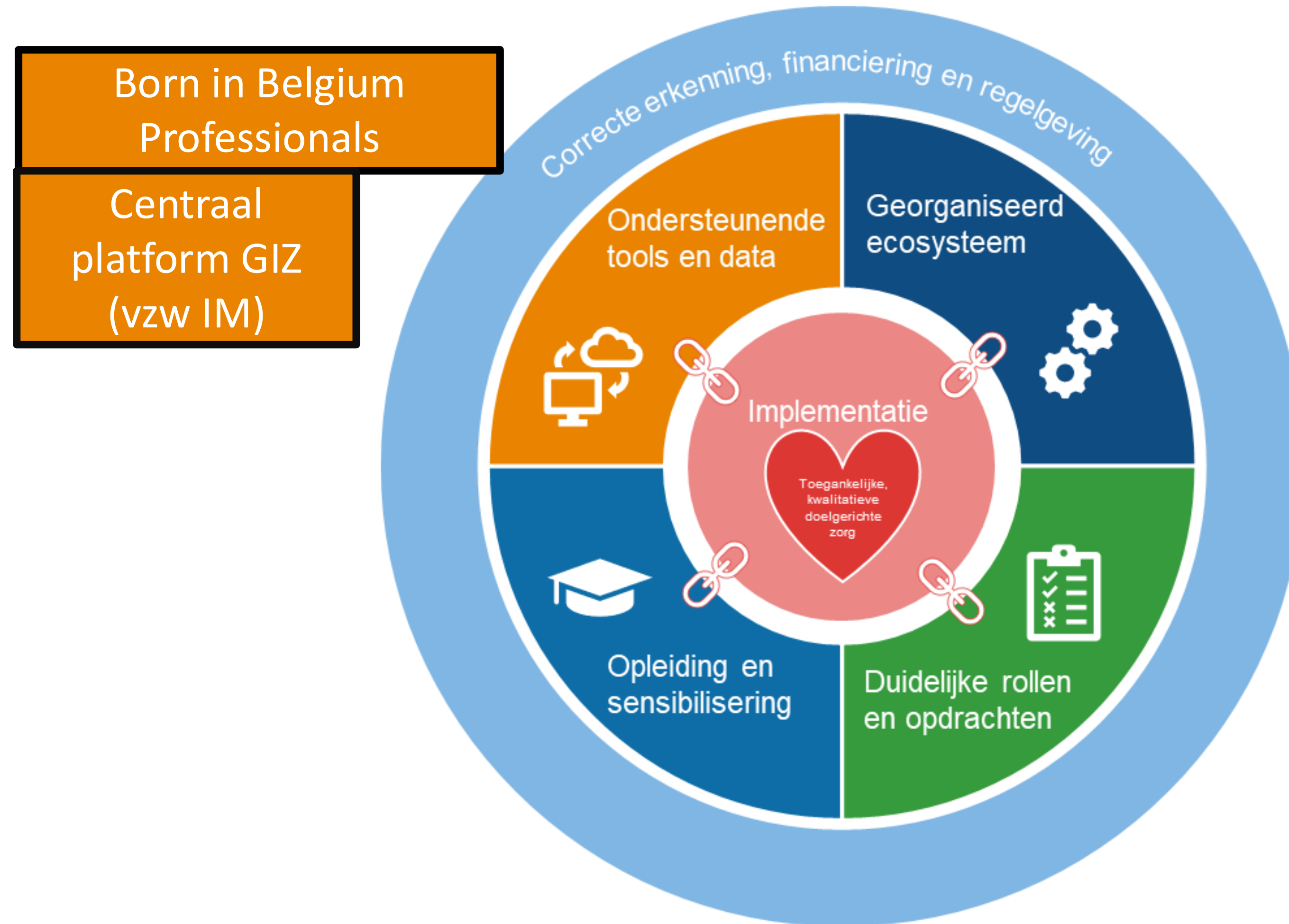
Huizen van het Kind

Born in Belgium Professionals team

Implementatiecoaches

Zorg- en welzijnscoördinatie

## 3.2. Ondersteunende tools en data



## 3.2. Ondersteunende tools en data

### Centraal platform geïntegreerde zorg (vzw IM)



- Webapplicatie beheerd door vzw IM
- Voor registratie en facturatie van verstrekkingen in het kader van het perinataal programma
- Voor zorgverstrekkers die kunnen attesteren in het kader van de ziekteverzekering (WUG-wet)
  
- Handleidingen beschikbaar voor gebruik van het platform
- Voor meer info, contacteer [support@intermut.be](mailto:support@intermut.be)









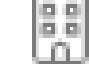


## 3.2. Ondersteunende tools en data

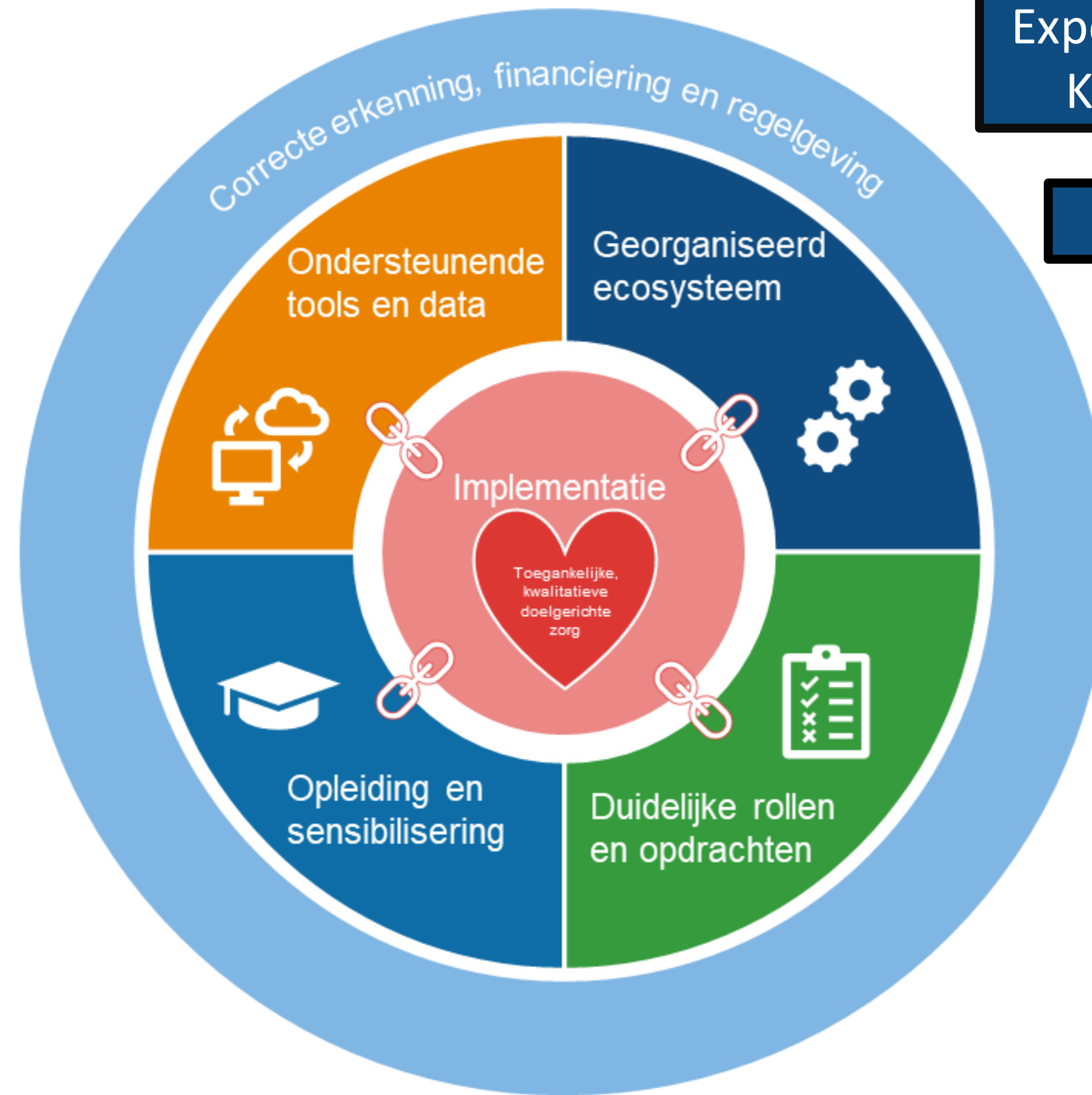
### Born in Belgium platform

- Samenwerkingsplatform voor detectie en opvolging van psychosociale kwetsbaarheden
- Handleidingen en webinars beschikbaar voor gebruik van het platform: <http://borninbelgiumpro.be/>
- Voor meer info, contacteer [info@borninbelgiumpro.be](mailto:info@borninbelgiumpro.be)



	Overzicht
	Team
	Coördinatie
	Screening
	Profiel
	Toestemming
	Attesten
	Mijn BiB
	Mijn organisaties

### 3.3. Georganiseerd ecosysteem



Expertisecentra  
Kraamzorg

VIVEL

Zorgraden

# 3.3. Ecosystemen

## Expertisecentra kraamzorg (ECK)

### Wat zijn Expertisecentra kraamzorg (ECK)?

- Doelgroep: aanstaande gezinnen en gezinnen met jonge kinderen
- Opdrachten:
  - informatie aanbieden over gezondheid, welzijn, voeding
  - (aanstaande) gezinnen toeleiden naar ondersteuning (met aandacht voor kwetsbare gezinnen)
  - samenwerking faciliteren tussen actoren uit gezondheid en welzijn, met Huizen van het Kind
  - vorming aanbieden en deskundigheid bevorderen
- 1 ECK per provincie en 1 voor Brussel
- Erkend door het agentschap Opgroeien

# 3.3. Ecosystemen

## Zorgraden

### Wat is de rol van de zorgraad in het perinataal programma?

- De zorgraad voorziet ruimte in de jaarplanning om mee te werken aan
  - Dit perinataal programma
  - Andere IFP-programma's (wordt uitgeklaard ism IPRO-ELZ)
- Stem af met de andere partners in de regio voor de implementatie
  - Van trekker tot aanbieden van de overlegtafel
  - Opmaken van ecosysteem



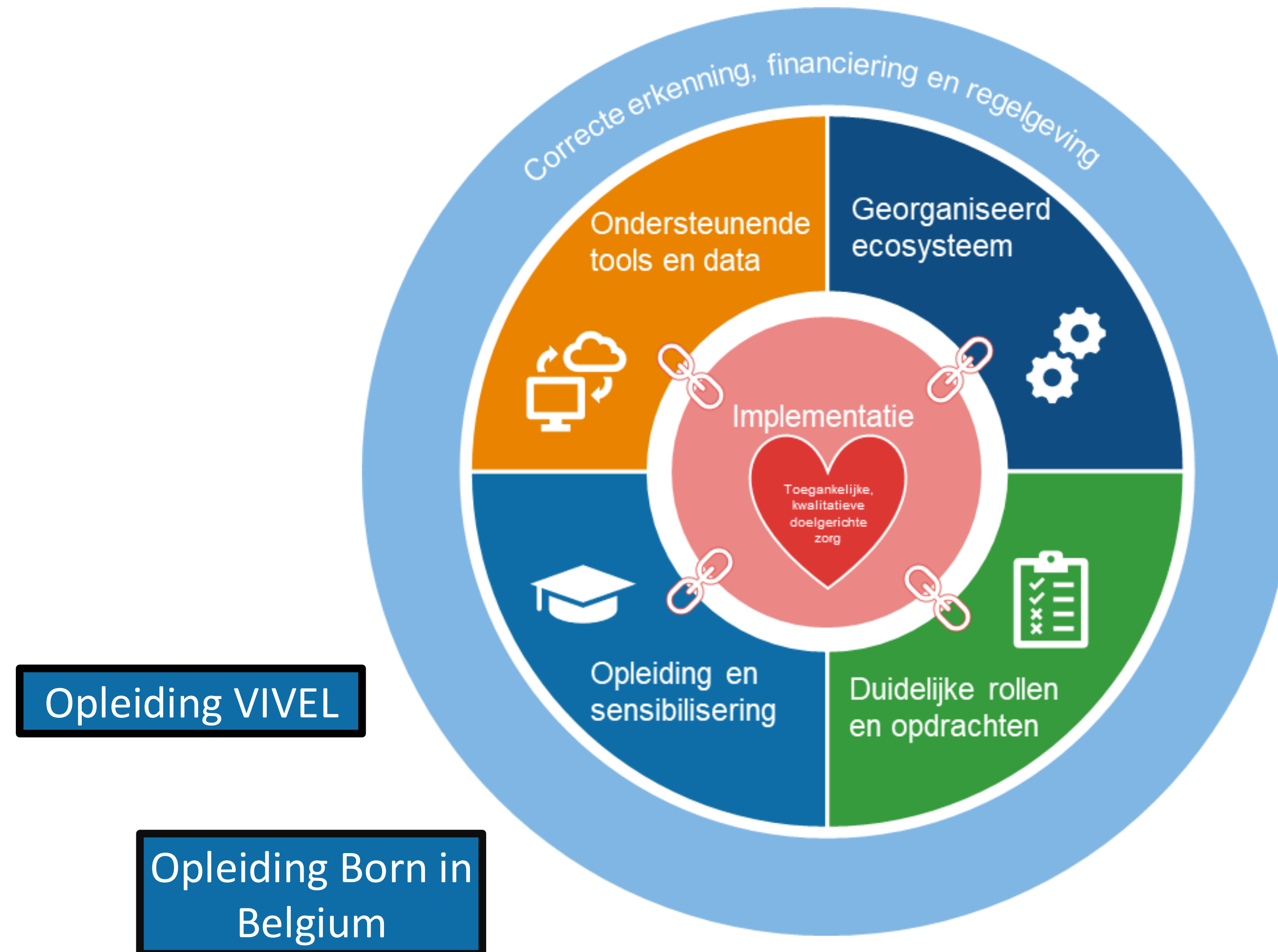
## 3.3. Structuren

### Vivel

#### Wat is de rol van Vivel?

- Ondersteunen van de zorgraden met focus op de implementatie van generieke geïntegreerde en doelgerichte zorg op het terrein
- Rol van de zorgraden in het perinataal programma mee onderzoeken en verder vormgeven
- Bijkomende opleidingsnoden op het terrein of bij coaches capteren
  
- Contact: [info@vivel.be](mailto:info@vivel.be)

## 3.4. Opleiding en sensibilisering



## 3.4. Opleiding en sensibilisering

### VIVEL

#### Basisopleiding “doelgerichte zorg”

- Voor iedereen: burgers, zorgvragers, mantelzorgers en zorgverleners
- [Cursus: Basistraining Doelgerichte Zorg](#)

#### Uitgebreide interprofessionele opleiding

- 3 modules:
  - Doelgerichte zorg bij de relatie tussen professional en persoon
  - Doelgerichte zorg inbrengen in mijn organisatie en het interprofessionele team
  - Doelgerichte zorg vanuit een maatschappelijk verantwoordelijkheid
- Contact: [info@vivel.be](mailto:info@vivel.be)

## 3.4. Opleiding en sensibilisering

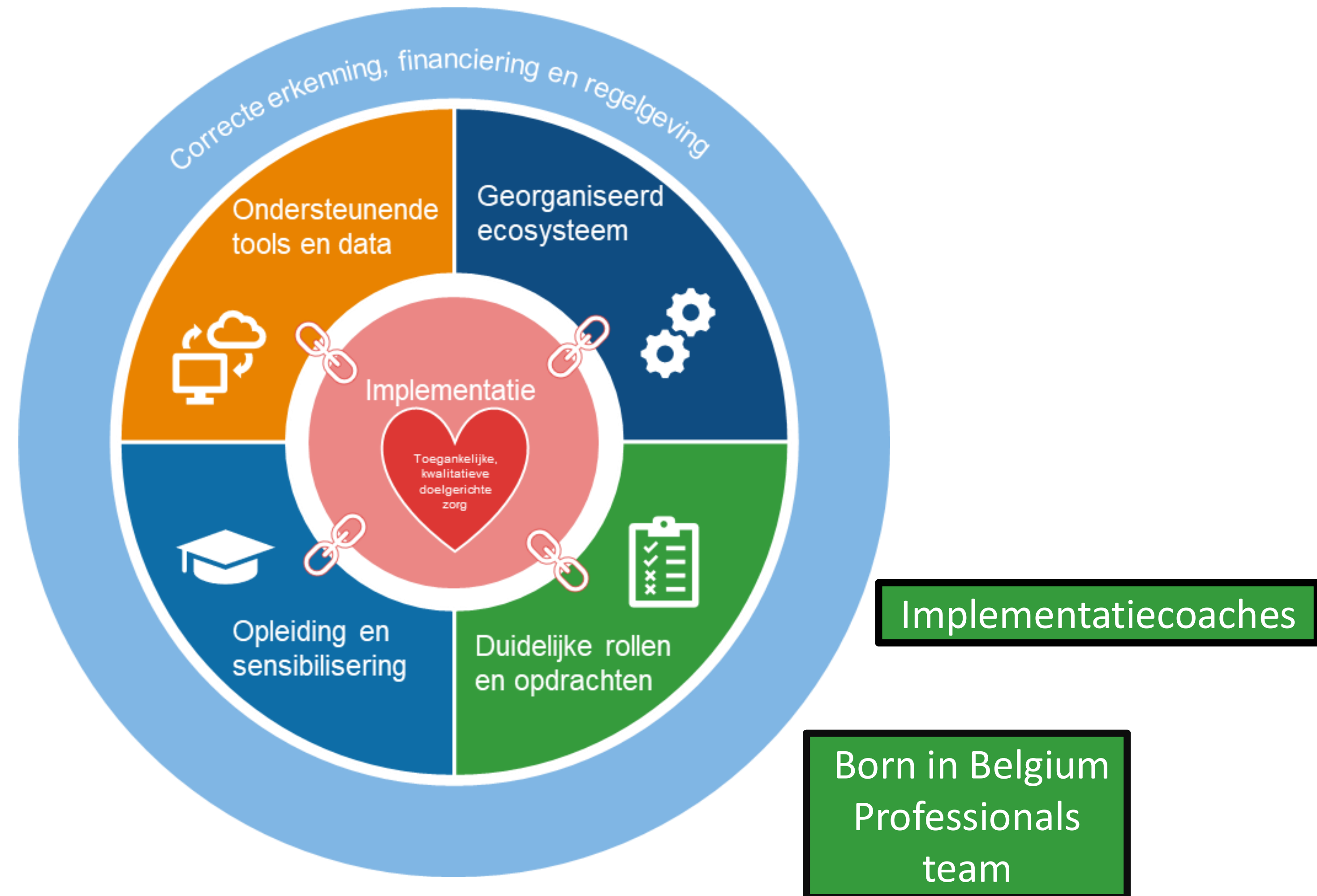
### Born in Belgium Professionals

- Materiaal voor zwangere vrouw, de hulp- en zorgverleners, posters
  - [Materiaal – Born in Belgium Pro](#)
- [Opleiding](#)
  - Basisopleidingen
  - Verdiepende opleidingen
- Webinars over gebruik platform
  - [Webinars – Born in Belgium Pro](#)
- E-learnings
  - Alcohol en drugs, roken, zelfmoord, geweld, perinatale mentale gezondheid
  - [E-learning – Born in Belgium Pro](#)





## 3.5. Duidelijke rollen en opdrachten



## 3.5. Rollen en opdrachten

### Born in Belgium Professionals team

#### Wat is de rol van het Born in Belgium Professionals team?

- Operationele begeleiding van de federale implementatiecoaches
- Ondersteunende functie bij de implementatie en evaluatie van het programma, met focus op hun specifieke expertise rond de Born in Belgium Professionals tool
- Aanspreekpunt voor vragen m.b.t. Born in Belgium Professionals tool
  
- Contact: [info@borninbelgiumpro.be](mailto:info@borninbelgiumpro.be)

# 3.5. Rollen en opdrachten

## Implementatiecoaches

### Tijdelijke inzet van implementatiecoaches om de implementatie te ondersteunen in 2025

- Federale implementatiecoaches, via Born in Belgium Professionals
  - Enkel voor Vlaanderen, per provincie
- Vlaamse implementatiecoaches, via de Expertisecentra Kraamzorg
  - Voor Vlaanderen en Brussel, per provincie
- Werken als 1 provinciaal team

# Agenda

1. Geïntegreerde zorg en het Interfederaal Plan
2. Het perinataal programma
3. Implementatie van het perinataal programma
4. Voorstelling van de implementatiecoaches



# Team Antwerpen

## Namen implementatiecoaches

Veerle Decorte, ECK De Kraamvogel: Referentieregio Kempen  
Oumaima Aghallaj, ECK De Kraamvogel: Referentieregio Rivierenland  
Lieselote Hoornaert, ECK De Kraamvogel: Referentieregio Antwerpen

Hilde Curinckx, federaal

Kim Decabooter, Born in Belgium Professionals

## Contactgegevens

[info@kraamvogel.be](mailto:info@kraamvogel.be)

[hilde.curinckx@borninbelgiumpro.be](mailto:hilde.curinckx@borninbelgiumpro.be)

[Info@borninbelgiumpro.be](mailto:Info@borninbelgiumpro.be)





# Team Vlaams-Brabant

## Namen implementatiecoaches

Kristel Vermeulen, ECK De Bakermat

Lotte Vanspauwen, vanuit UZ Leuven gedetacheerd naar ECK De Bakermat  
PerPlex in Plexus ziekenhuisnetwerk

Parel De Geest, federaal

Sabine Verschelde, Born in Belgium Professionals voor Halle- Vilvoorde

Kim Decabooter, Born in Belgium Professionals voor Leuven, Diest, Tienen

## Contactgegevens

[info@debakermat.be](mailto:info@debakermat.be)

[kristel.vermeulen@debakermat.be](mailto:kristel.vermeulen@debakermat.be)

[lotte.vanspauwen@uzleuven.be](mailto:lotte.vanspauwen@uzleuven.be)

[parel.degeest@borninbelgiumpro.be](mailto:parel.degeest@borninbelgiumpro.be)

[Info@borninbelgiumpro.be](mailto:Info@borninbelgiumpro.be)





# Team Limburg

## Namen implementatiecoaches

Sarah Philippens, ECK De Kraamtuin  
Caroline Meuwis, ECK De Kraamtuin (foto ontbreekt)

Marleen Dethier, fedaal

Caroline Germanes, Born in Belgium Professionals



## Contactgegevens

[info@dekraamtuin.be](mailto:info@dekraamtuin.be)

[Marleen.dethier@ext.borninbelgiumpro.be](mailto:Marleen.dethier@ext.borninbelgiumpro.be)

[Info@borninbelgiumpro.be](mailto:Info@borninbelgiumpro.be)





# Team Oost-Vlaanderen

Namen implementatiecoaches	Contactgegevens
Hanne Devos, ECK Kraamkaravaan	<a href="mailto:info@kraamkaravaan.be">info@kraamkaravaan.be</a> <u>0492/23.06.91</u>
Zohra Diouani, federaal	<a href="mailto:Zohra.diouani@ext.borninbelgiumpro.be">Zohra.diouani@ext.borninbelgiumpro.be</a> <u>0487/70.30.25</u>
An-Sofie Van Parys, Born in Belgium Professionals	<a href="mailto:Info@borninbelgiumpro.be">Info@borninbelgiumpro.be</a> <a href="mailto:An-sofie.vanparys@uzbrussel.be">An-sofie.vanparys@uzbrussel.be</a>





# Team West-Vlaanderen

## Namen implementatiecoaches

Mireille Picard, ECK De Wieg voor ELZ Noord West-Vlaanderen  
Els Soete, ECK De Wieg voor ELZ in Zuid West-Vlaanderen

Anouk Sagaer, federaal

An-Sofie Van Parys, Born in Belgium Professionals



## Contactgegevens

[info@dewieg.be](mailto:info@dewieg.be)



Mireille: T 0473 45 14 38

Els: T 0479 95 17 90

[Anouk.sagaer@ext.borninbelgiumpro.be](mailto:Anouk.sagaer@ext.borninbelgiumpro.be), T 0490 22 99 00

[Info@borninbelgiumpro.be](mailto:Info@borninbelgiumpro.be)

# Team Brussel

Namen implementatiecoaches	Contactgegevens
<p>Myranda Emmerechts, ECK Volle Maan</p> 	<p><a href="mailto:info@expertisecentrum-vollemaan.be">info@expertisecentrum-vollemaan.be</a> <u>0476 17 20 54</u></p> <p>In samenwerking met Brusano vzw/asbl: <a href="#">Brusano – Zorgzone</a></p> <p><a href="mailto:Info@borninbelgiumpro.be">Info@borninbelgiumpro.be</a></p>
<p>Sabine Verschelde, Born in Belgium Professionals</p> 	

# Hartelijk dank voor jullie aandacht!