

EPUB

Minder mazen, meer net

Aan de slag met
zorgzame buurten



INHOUD

Minder mazen, meer net

Het project 'Zorgzame buurten: minder mazen, meer net' voltrok zich in een tijdspanne van drie jaar in vier landelijke gemeenten in Vlaanderen. Alle kennis en materialen die SAAMO daarbij ontwikkelde, krijg je via deze publicatie ter beschikking.

De expertise vertrekt vanuit de schoot van een lokaal bestuur. Maar de gangmaker voor een zorgzame buurt kan evengoed een middenveldorganisatie, burgerinitiatief of zorginstelling zijn. Stop dus niet met lezen als je geen schepen van welzijn bent of niet werkt binnen een gemeentelijke context. Verwacht ook geen academisch rapport, maar een praktijkverhaal dat zich helder aan je presenteert. We zijn er zeker van dat wanneer je het straks gelezen hebt, de goesting groter is om op weg te gaan naar zorgzame buurten.

Zorgzame buurten kunnen verbinding in buurten versterken en de kloof met professionele dienstverlening overbruggen. Een zorgzame buurt, als een baken in onze veranderende samenleving.

“De warmte van het project reflecteert de warmte van de gemeente. Het moet onze focus zijn deze warmte te behouden tijdens het proces.”

Ga van start met je te verdiepen in de **visie**. Lees over de context, de uitdagende opdracht, de juiste balans en het toekomstperspectief van zorgzame buurten. Ga de uitdaging aan, want vanuit een vuurtoren heb je een prachtig uitzicht: een zorgzame buurt als perspectief voor de buurt van morgen.

Inzetten op een sterk lokaal sociaal beleid is het vertrekpunt. Lees over de **aanpak** en verken de link tussen zorgzame buurten en dat sterk lokaal sociaal beleid. Met het roer van 8 bouwstenen bepaal je de koers richting zorgzame buurten. De 3 uitgangspunten, 3 principes en 3 rollen van het referentiekader zijn boeien die je daarbij kunnen helpen.

Meer aan bij de laatste kade, de **praktijk**: 20 tools, ontwikkeld en uitgetest in de 4 pilootgemeenten. Laat je inspireren door de uiteenlopende downloads. Het zijn ankerpunten om ideeën te sprokkelen en methodieken die eenvoudig toepasbaar zijn.

En dan nu, iedereen aan boord en trossen los!
Het wordt een boeiende tocht, beloofd.



Visie

Lees over de context, de uitdagende opdracht, de juiste balans en het toekomstperspectief van zorgzame buurten.

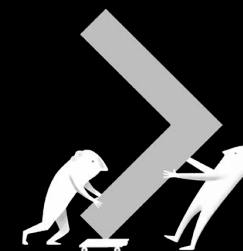
05 ▶



Aanpak

Verken de link tussen zorgzame buurten en het lokaal sociaal beleid. Ontdek de 8 bouwstenen en de 3 fundamenten van het referentiekader.

10 ▶



Praktijk

Verdiep je in de 20 praktijkgerichte tools die je op weg helpen bij de uitbouw van zorgzame buurten in jouw gemeente.

26 ▶

Zorgzame buurten in jouw gemeente

Elke gemeente kent maatschappelijke pijnpunten zoals armoede en eenzaamheid. Hoe ga je aan de slag met die pijnpunten? Hoe doe je dat gericht en op een haalbare manier? Wat als er bovendien grote verschillen bestaan tussen de onderlinge buurten in je gemeente?

Fusies van gemeenten hebben geleid tot centralisering en schaalvergroting. Diensten en voorzieningen trokken weg uit de dorpen en vestigden zich in de kern van een grotere gemeente. Voor veel mensen zorgde dat voor een grotere afstand tot diensten en voorzieningen. Vandaag willen gemeenten daar verandering in brengen. Zeker voor bewoners in een maatschappelijk kwetsbare positie is maatwerk en de nabijheid van hulp- en dienstverlening immers belangrijk. Zorgzame buurten kunnen daarbij een grote meerwaarde betekenen.

Een zorgzame buurt is een plaats waar mensen zich thuis voelen en kwaliteitsvol wonen, waar ontmoeting, oog voor elkaar en nabije hulp- en dienstverlening zorgen voor een warme leefomgeving.

ZORGZAME BUURTEN IN HEEL VLAANDEREN

In 2021 lanceerde Wouter Beke, Vlaams minister van Welzijn, een projectsubsidie voor Zorgzame buurten in Vlaanderen en Brussel.

Lokale besturen en zorg- en welzijnsorganisaties worden uitgedaagd om hun sociaal beleid af te stemmen op het buurtniveau en het dichtbij bewoners te brengen.

De oproep van Beke kon rekenen op enthousiasme, met maar liefst 152 projectinzendingen. 133 van deze projecten krijgen gedurende twee jaar (2022 – 2024) financiële steun en inhoudelijke coaching van de Vlaamse overheid.

SAAMO is betrokken bij een twintigtal dossiers.

DIT IS SAAMO

Opbouwwerkers van SAAMO brengen mensen in een kwetsbare positie samen en werken met hen aan concrete oplossingen. Ze doen dat met innovatief projectwerk en geëngageerd buurtopbouwwerk. Ze ontwikkelen modellen, geven een aanzet voor verbeteringen in beleid en regelgeving en bouwen aan publieke bewustwording. Partnerschappen met overheden, het middenveld en private spelers zijn daarbij cruciaal.

Waarom SAAMO

SAAMO kent de doelgroep en heeft expertise in outreachend en participatief werk, buurtwerk, onderbescherming, community building en het opzetten van partnerschappen.

Overtuigd?

Alle kennis en materialen die SAAMO de afgelopen jaren ontwikkelde, krijg je via deze publicatie ter beschikking. Laat je inspireren om ook in jouw gemeente de uitbouw van zorgzame buurten op gang te trekken. Veel succes!

Het resultaat van samenspel

Het project 'Zorgzame buurten: minder mazen, meer net', een gezamenlijk initiatief van SAAMO Limburg en SAAMO West-Vlaanderen, liep van september 2018 tot december 2021. Het was een proces gericht op praktijk- en beleidsontwikkeling en geënt op veldwerk, innovatie en reflectie. De opgebouwde ervaring vindt zijn weerslag in deze publicatie.

EXPERIMENTEREN

We experimenteerden met praktijken in de pilootgemeenten Pelt en Hamont-Achel (Limburg), Moorslede en Deerlijk (West-Vlaanderen). Deze vier landelijke gemeenten maakten ruimte, tijd en middelen vrij. We zochten samen naar een aanpak die garandeert dat zorgzame buurten ook afgestemd zijn op bewoners in een kwetsbare positie en op verdoken armoede in landelijke en kleinstedelijke omgevingen.

Andere gemeenten konden deelnemen aan de provinciale uitwisselingstafels.

VERGROOTGLAS

De onderzoeksgroep Vonk3 van de Thomas More Hogeschool monitorde het project doorheen de looptijd. Tussentijds boog een wetenschappelijke reflectiegroep zich over inzichten en vraagstellingen met betrekking tot het referentiekader (de 8 bouwstenen).

De VVSG volgde het project van nabij op en gaf mee richting vanuit het oogpunt van lokale besturen.

CERA, Fonds Dr. Daniël De Coninck en Porticus zorgden voor financiële steun.

VOORKENNIS

Eerdere projecten en initiatieven van SAAMO zorgden voor de onderbouw. Meer lezen? Download deze SAAMO-publicaties.

- ▶ [Iedereen beschermd: Lokaal proactief handelen in de strijd tegen onderbescherming \(2014\)](#)
- ▶ [Dorpsrestaurants op het menu \(2014\)](#)
- ▶ [Draaiboek zorgnetwerken \(2015\)](#)
- ▶ [De STEK: sterke zet voor sociale bescherming \(2023\)](#)

Visie

Een zorgzame buurt kan een baken zijn in onze veranderende samenleving. Kijk goed uit, kies een duidelijke richting en hou iedereen aan boord. Ga de uitdaging aan, want vanuit een vuurtoren heb je een prachtig uitzicht. Een zorgzame buurt als toekomstperspectief voor de buurt van morgen.



- 06 ► Een veranderende context
- 07 ► Een uitdagende opdracht
- 08 ► Een juiste balans
- 09 ► Een toekomstperspectief

Een veranderende context

De samenleving is voortdurend in evolutie. Voor het sociale leven in de buurt is dat niet anders. Deze veranderingen hebben effect op het samenleven en de relaties tussen burens.

Toenemende diversiteit

Een toenemende diversiteit voltrekt zich in iedere buurt. Er is een vergrijzende groep met chronische gezondheidsproblemen. Door het persoonsvolgend budget wonen er meer mensen met een beperking thuis en in de buurt. Er zijn bewoners met een migratieachtergrond, eenoudergezinnen, woonvormen voor specifieke doelgroepen en nog zoveel meer.

Minder ontmoetingskansen

De parochiezaal is uitgestorven. Plekken voor spontane ontmoeting verdwijnen, zoals de bakker, het buurtwinkeltje, de schoenmaker, het café, de post of de bank. Dagelijkse inkoop gebeuren in de supermarkt verderop. Het vrijetijdsgebeuren verplaatst zich naar de fitness of het cultuurhuis in de volgende centrumgemeente.

Hogere drempels

Het toegenomen individualisme heeft een ongunstig effect op het samenleven. Drempels tussen burens lijken hoger. Dat leidt tot eenzaamheid en vraag- of handelingsverlegenheid. Mensen zijn doorgaans wel bereid om hun burens te helpen, maar willen zich niet opdringen. Onderlinge hulp tussen burens gaat niet altijd vanzelf.

Grotere afstand tot dienstverlening

De beeldvorming van het OCMW, centralisering, digitalisering, een onthaal op afspraak ... Dat maakt de afstand tot dienstverlening alleen maar groter en vermindert de kennis rond het dienstenaanbod.

Realiseren van rechten staat onder druk

Diensten zijn eilanden met een gespecialiseerd aanbod. Dit zorgt voor versnippering in de zorg- en hulpverlening. De onderlinge kennis is gering en bemoeilijkt gerichte doorverwijzing. Dat zet het realiseren van rechten onder druk.

“Je kan niet iedereen helpen, maar iedereen kan iemand helpen, dat is de reflex die je bij het brede publiek wil bekomen.”



Een uitdagende opdracht

De veranderende samenleving daagt ons uit om verbinding in buurten sterker te maken. Verbinding tussen bewoners onderling, maar ook met dienstverlening en het beleid. De zorgzame buurt kan een antwoord bieden.

Het begrip 'zorgzame buurt' is op relatief korte tijd ingesijpeld in het zorg- en welzijnslandschap. De afgelopen jaren verschenen er een aantal toonaangevende publicaties die SAAMO hebben geïnspireerd om met zorgzame buurten aan de slag te gaan:

- **Buurtgerichte zorg. De actief zorgzame buurt als toekomstmodel voor Vlaanderen en Brussel** (VVDC en Kenniscentrum Woonzorg Brussel) — 2016
- **De inspiratienota 'Zorgzame Buurten'** (Vlaamse overheid, departement WVG) — 2018
- **Aan de slag met buurtgerichte zorg** (Dany Dewulf & Elke Verlinden - VVSG) — 2019

Verbinding tussen bureaus stimuleren, zorgen dat mensen zich thuis voelen in hun woonomgeving, samenwerking tussen professionals op buurtniveau, mensen ondersteunen om hun rechten te realiseren, verdoken zorgnoden invullen ...
De uitdagingen zijn groot.

Bouwen aan een zorgzame buurt vraagt om volharding en doorzettingsvermogen.
En 'grinta', zoals Italianen dat zo krachtig zeggen, als het over vastberadenheid gaat.

“Bouwen aan zorgzame buurten is durven bouwen aan dromen en doorzetten ondanks tegenslag.”



Een juiste balans

De kenmerken van een zorgzame buurt zijn op zich niet nieuw. De vernieuwende insteek zit in de buurtgerichte aanpak: iedereen die in de buurt leeft of er (professioneel) bij betrokken is, maakt deel uit van de oplossing.

Wat is zorg?

SAAMO hanteert het begrip 'zorg' in de ruime betekenis van het woord, als verzamelnaam voor welzijn, wonen en zorg.

- **Welzijn:** Dit gaat over financiële ondersteuning, mensen versterken, ontmoeting, preventieve gezondheid, psychisch en lichamelijk welzijn, rechten realiseren, sociaal netwerk en betekenis hebben.
- **Wonen:** Dit gaat over woonvormen op maat, een kwalitatieve woonomgeving, mobiliteit, recht op wonen, gezonde woonkwaliteit, huisvesting op een veilige en vertrouwde plek en betaalbaarheid.
- **Zorg:** Dit gaat over gezond blijven, beter worden, leven met een ziekte of een beperking, zorg rond geboorte en zorg bij het ouder worden, thuiszorg, verpleging, formele en informele zorg, mantelzorg, bemoeizorg en zorgvoorzieningen.

Wat is een buurt?

Een 'buurt' kent geen eenduidige afbakening en is verschillend in een stedelijke of landelijke context. SAAMO neemt een dorp, gehucht of deelgemeente als maatstaf voor een buurt in een landelijke gemeente. Inwoners identificeren zich ermee en het heeft voldoende schaal om samenwerking en cijfergegevens te vinden.

Zorg en sociale bescherming in balans

De zorgzame buurt van morgen moet er prat op gaan dat ze alle bewoners meeneemt en dat de sociale bescherming voor iedereen gegarandeerd is. Minder sterke competenties en een wankele socio-economische positie verhogen het risico op kwetsbaarheid van meerdere groepen in onze samenleving. Alle bewoners in een kwetsbare positie meenemen in het verhaal van zorgzame én inclusieve buurten, ligt voor de hand. Het mag niet enkel gaan om zorg voor de chronisch zieke senior of de buurvrouw in een rolstoel. De net erkende asielzoeker en de alleenstaande moeder die leeft onder de armoedegrens, maken ook deel uit van een buurt.

Verbondenheid en warme ontmoetingskansen in de buurt, springen in het oog. Maar zorg dragen met de buurt gaat niet alleen over warme solidariteit waarbij burens elkaar helpen met kleine praktische zaken of er voor elkaar zijn. De hoge verwachting naar burenhulp mag niet leiden tot besparingen op professionele zorg of financiële steun. De buurt is geen opvangnet voor een terugtrekkende verzorgingsstaat, maar net een versterking ervan. Ze voegt iets toe.

Ook koude solidariteit, sociale zekerheid, is belangrijk om mensen in een kwetsbare positie een zetje te geven op de sociale ladder. Zij moeten hun rechten kunnen realiseren. Bovendien blijft, in een bepaalde context, professionele inzet aangewezen om deze mensen te bereiken en te betrekken.

Een structureel armoedebeleid is noodzakelijk zodat mensen op een kwaliteitsvolle manier kunnen deelnemen aan het dagelijks leven in de buurt. Betaalbaar wonen met een toereikend inkomen is daarvoor een belangrijke hefboom.

Een toekomstperspectief

SAAMO vertaalt de kenmerken van een zorgzame buurt in de beeldspraak 'minder mazen, meer net'. Dat is het toekomstperspectief van zorgzame buurten. De doelen 'minder mazen' en 'meer net' staan elk op zichzelf, maar zijn ook onlosmakelijk met elkaar verbonden.

'Minder mazen' zorgen voor een aanvaardbare levenskwaliteit voor iedereen

- Mensen met zorg- en welzijnsvragen kennen het aanbod van hulp- en dienstverlening en hun mogelijke rechten.
- Ze weten waar ze terecht kunnen met vragen en mogen rekenen op een goed onthaal.
- Ze kennen (in)formele aanspreekpersonen in hun buurt die hen ondersteunen om de weg te vinden naar betaalbare zorg.
- Mensen worden proactief aangesproken met de vraag naar eventuele noden.
- Professionele zorg- en welzijnswerkers kennen elkaar en elkaars aanbod zodat ze signalen van mensen uit de buurt vlot kunnen doorverwijzen.
- Een kennismakingsgesprek bij een zorg- of welzijnsorganisatie vertrekt vanuit een brede kijk op alle levensdomeinen.

'Meer net' zorgt ervoor dat alle mensen zich thuis voelen in hun buurt

- Mensen vinden aansluiting met anderen in de buurt, op maat van ieders persoonlijke behoeften.
- Er zijn uiteenlopende ontmoetingskansen waar iedereen zijn plek vindt en anderen leert kennen.
- De publieke ruimte leent zich tot spontane ontmoeting.
- Buren met een fysieke of mentale beperking kunnen deelnemen op basis van hun talenten en er is ruimte voor hun levensverhaal.
- Goede contacten leiden tot vlotte wederzijdse burenhulp en steun.

De verbinding tussen de mazen en het net

Inzetten op professionele nabijheid en ontmoeting in de buurt zorgt ervoor dat 'minder mazen' en 'meer net' elkaar versterken. Dat lees je bijvoorbeeld in de getuigenissen hiernaast.

**“Miet van het Lokaal Dienstencentrum is me komen oppikken om mee te gaan naar het dorpsrestaurant. Mijn gezins-
helpster liet Miet weten dat ik de stap niet durfde zetten. Aan het eerste bezoek heb ik al een fijn contact overgehouden met een vrouw van een paar straten verder.”**



“Aan de schoolpoort blijven we met enkele moeders elke woensdagochtend even hangen. We praten over wat ons bezig houdt. Zo kwam ik te weten dat het OCMW me op weg kan helpen met de zorg voor mijn ziek kind en een tussenkomst in de schoolfactuur.”

Aanpak



Inzetten op sterk lokaal sociaal beleid is het vertrekpunt. Met het roer van 8 bouwstenen bepaal je vervolgens de koers richting zorgzame buurten. 3 uitgangspunten, 3 principes en 3 rollen vormen het fundament van het referentiekader. Boeien die je helpen om te navigeren bij het realiseren van zorgzame buurten.

- 11 ▶ Sterk lokaal sociaal beleid**
- 12 ▶ 8 bouwstenen**
- 23 ▶ 3 uitgangspunten**
- 24 ▶ 3 principes**
- 25 ▶ 3 rollen**

Sterk lokaal sociaal beleid

Armoede structureel aanpakken is een onmogelijke opdracht voor een lokaal bestuur alleen.

De krachtigste hefboomen zoals het groeipakket, wonen en werkloosheidsuitkeringen zijn instrumenten van het bovenlokale niveau. Een lokaal bestuur kan wel flankerende maatregelen nemen om het welzijn van inwoners te verbeteren en daarmee het verschil maken voor een individuele burger.

Een kwalitatief welzijnsbeleid is een noodzaak, vooral om bewoners in een kwetsbare positie mee te nemen in een inclusieve en zorgzame samenleving. De krachtlijnen van het decreet 'Lokaal Sociaal Beleid', leggen het bestuur maatregelen op om daaraan tegemoet te komen:

- Lokaal Sociaal Beleid als onderdeel van de meerjarenplanning
- Regie van de lokale sociale hulp- en dienstverlening
- Toegankelijke hulp- en dienstverlening en onderbescherming aanpakken
- Vermaatschappelijking van de sociale hulp- en dienstverlening



Inzetten op zorgzame buurten komt deels tegemoet aan deze krachtlijnen.

Want in een zorgzame buurt:

- is professionele hulp gekend en toegankelijk.
- werken zorg en welzijn samen, op maat van de buurt.
- voelt iedereen zich thuis.
- zijn er kansen voor ontmoeting.
- helpen burens elkaar.

Inzetten op zorgzame buurten impliceert dus inzetten op een vernieuwend welzijnsbeleid.

“Geef diensten de kans om met zorgzame buurten aan de slag te gaan, zonder dit als een project te zien maar wel als reguliere werking, dit zou bij iedere gemeente ingang moeten vinden.”

Referentiekader met 8 bouwstenen

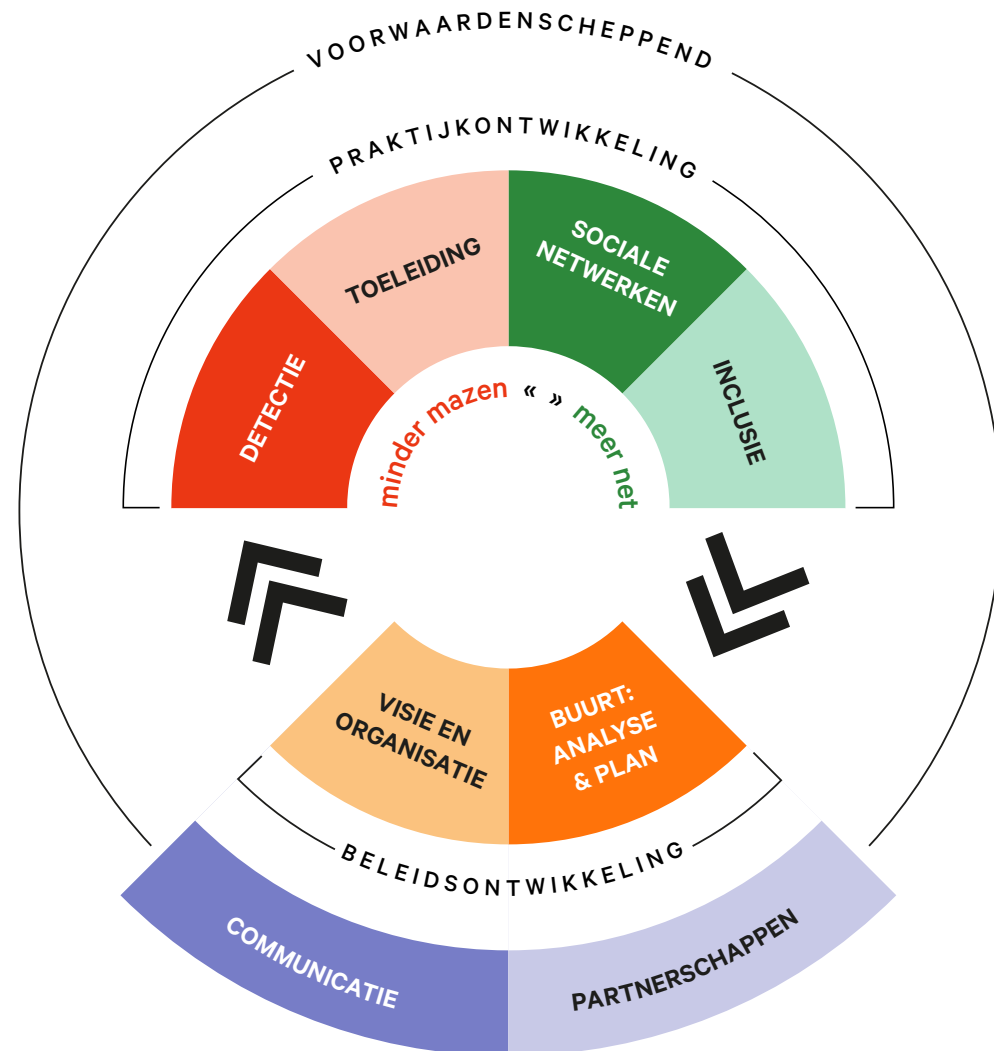
De Vlaamse Vereniging voor Steden en Gemeenten (VVSG) bedacht het theoretisch organisatiemodel 'buurtgerichte zorg'. Dat model bestaat uit 8 functies. SAAMO liet zich hierdoor inspireren om het referentiekader voor zorgzame buurten uit te werken. Ook het referentiekader telt 8 bouwstenen en is een praktische leidraad om, vanuit een buurtgerichte aanpak, in te zetten op zorgzame buurten.

Dankzij de hulp van Vonk3 van de Thomas More Hogeschool is het referentiekader gaandeweg steeds meer verfijnd. Met nieuwe benamingen en duidelijkere verhoudingen tussen de bouwstenen. Het resultaat van dit proces is het referentiekader dat hier voor je ligt.

Vonk3 zorgt voor wetenschappelijke monitoring

“Hoe draagt de praktijkvertaling van het model van de 8 functies van buurtzorgregie bij tot een meer zorgzame buurt?” In het onderzoeksrapport lees je de bevindingen. Onder meer over de praktijkvertaling in de 4 pilotgemeenten (Deerlijk, Moorslede, Pelt en Hamont-Achel), de rol van de professional en van het lokaal bestuur, de meerwaarde van werken met het referentiekader en aanbevelingen voor de praktijk.

- ▶ [Download het onderzoeksrapport \(link met pdf\)](#)
- ▶ [Lees meer over het evaluatieonderzoek](#)



3 clusters

Elke bouwsteen levert een bijdrage aan een zorgzame buurt, maar de bouwstenen staan niet los van elkaar. Ze zijn geclusterd omdat ze zich op een bepaalde manier tot elkaar verhouden. Er zijn 3 clusters: praktijkontwikkeling, beleidsontwikkeling en voorwaardenscheppende bouwstenen.

Duurzame resultaten ontstaan alleen door in te zetten op alle bouwstenen. Maar niet alles moet tegelijk gebeuren. De acties kunnen in fases verlopen en verdeeld worden onder partners.

Praktijkontwikkeling

De 4 doelgerichte bouwstenen in de cluster 'praktijkontwikkeling', namelijk detectie, toeleiding, sociale netwerken en inclusie, zijn de kern van wat werken aan een zorgzame buurten beoogt. Detectie en toeleiding zorgen ervoor dat minder mensen door de mazen van het welzijnsnet glijpen. Sociale netwerken en inclusie leiden tot meer verbinding tussen buurtbewoners.

De praktijken die onder deze bouwstenen vallen, ontvouwen zich op het terrein. Acties vinden plaats in buurten en dichtbij de mensen.

Zoals eerder aangegeven zijn 'minder mazen' en 'meer net' onlosmakelijk met elkaar verbonden.

Beleidsontwikkeling

De 2 bouwstenen in de cluster 'beleidsontwikkeling', namelijk buurt: analyse & plan en visie & organisatie, dragen bij tot een structurele en duurzame manier van werken. Je sleutelt aan een plan voor de lange termijn, van onderuit met buurtbewoners. Je begeleidt en faciliteert dat participatief proces van bovenuit.

Een dynamische cyclus

Praktijk- en beleidsontwikkeling verhouden zich cyclisch tot elkaar en spelen zich gelijktijdig af. De term 'ontwikkeling' benadrukt de procesmatige aanpak. Dit referentiekader heeft dan ook geen start- of eindpunt. Praktijk- en beleidsontwikkeling staan continu met elkaar in verbinding en kunnen niet zonder elkaar. Ze vormen een dynamische cyclus.

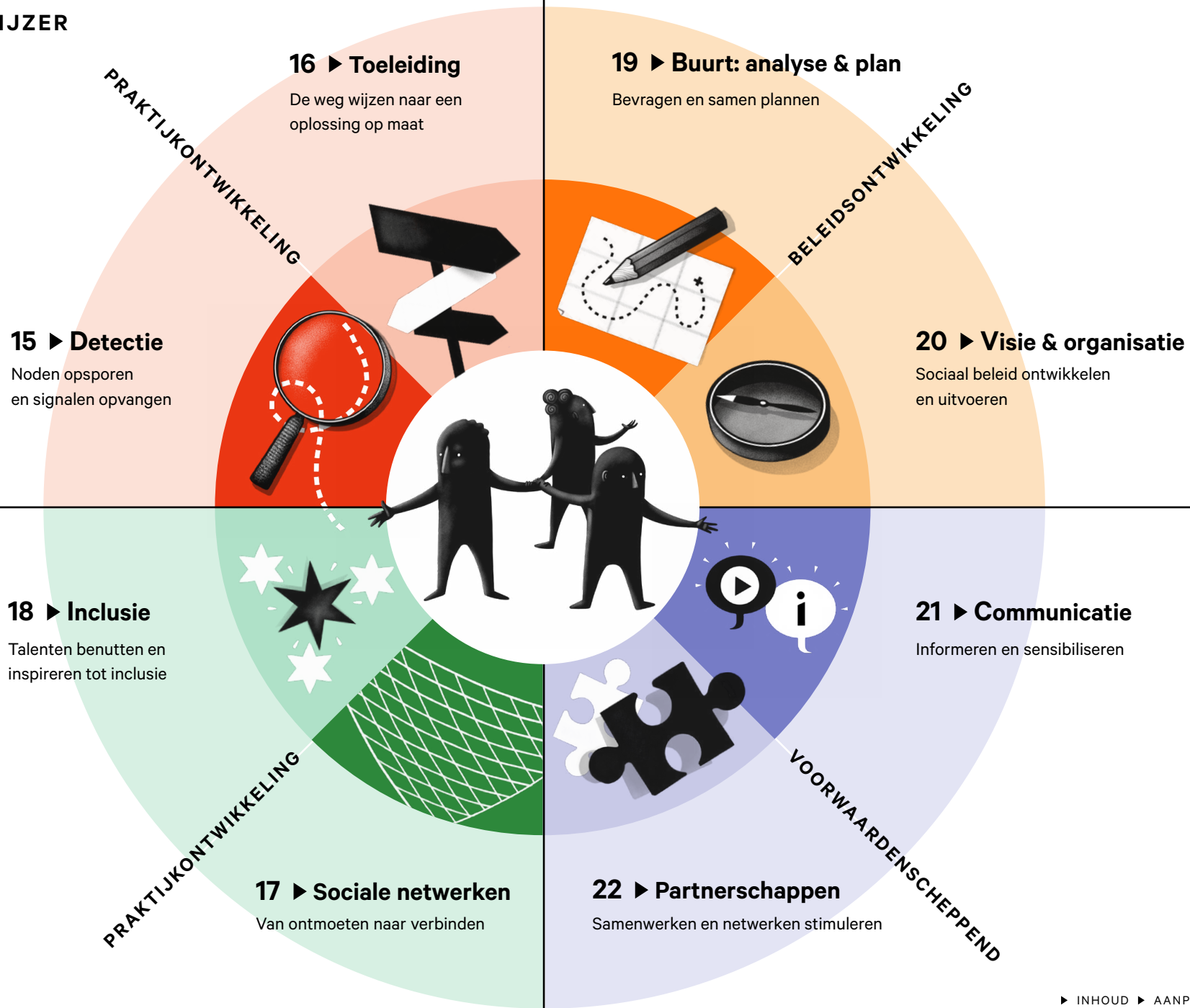
Voorwaardenscheppende bouwstenen

De 2 resterende bouwstenen, communicatie en partnerschappen, zijn nodig om de andere bouwstenen te realiseren. Ze staan niet op zichzelf, maar vormen de basis.

DE MEERWAARDE

Het referentiekader voor zorgzame buurten creëert op verschillende vlakken een meerwaarde:

- Het verheldert de 8 bouwstenen.
- Het creëert een gemeenschappelijke taal.
- Het draagt bij tot gedeelde doestellingen (minder mazen, meer net).
- Het brengt verschillende actoren en interventies samen en verbindt ze met elkaar.
- Het zet een (nieuwe) manier van (samen) werken in gang.
- Het geeft de aanzet tot een structurele en duurzame werkwijze.



Detectie



Noden opsporen en signalen opvangen

Een hulpverleningstraject gaat meestal van start aan een fysiek onthaal. De hulpvrager heeft dan de weg al gevonden en heeft notie van het aanbod van de dienst of organisatie. Wat hieraan vooraf gaat, krijgt te weinig aandacht. Verdoken problematieken blijven daardoor onder de radar. Want niet iedereen vindt de weg naar ondersteuning op maat of kent de juiste aanspreekpunten. Een proactieve reflex is noodzakelijk om noden op te sporen en signalen op te vangen.

Iedereen kan detecteren

Niet alleen professionele zorg- en welzijnswerkers kunnen noden detecteren. Ook lokale handelaars, verenigingsleden, buurtbewoners en vrijwilligers hebben een belangrijke rol. Het creëren van een veilige context is cruciaal, naast een actieve luisterhouding, observeren, respect tonen en discreet omgaan met de gedeelde informatie.

TOOLS

- ▶ Werken met doorverwijskaarten
- ▶ Een belactie opzetten
- ▶ Detecteren met een bezoekersteam voor ouderen

Een luisterend oor

Detectie draait uiteraard rond het opsporen van zorg- en welzijnsvragen. Maar ook gewoon een 'luisterend oor' betekent al veel. Het is niet altijd nodig om veel vragen te stellen. Mensen appreciëren vooral dat je tijd neemt om te luisteren.

Andere invalshoeken om noden op te sporen of doelgroepen te informeren zijn onder andere detectie in de schoolcontext, een leidraad voor een brede intake bij een eerste gesprek of detectie bij scharnierpunten in het leven zoals een overlijden, pensioen, scheiding of ziekte.



Toeleiding

De weg wijzen naar een oplossing op maat

Toeleiding hangt nauw samen met detectie, want opgepikte hulpvragen verdienen een gepast antwoord. Een gerichte doorverwijzing wijst de weg naar een oplossing op maat.

Nabijheid

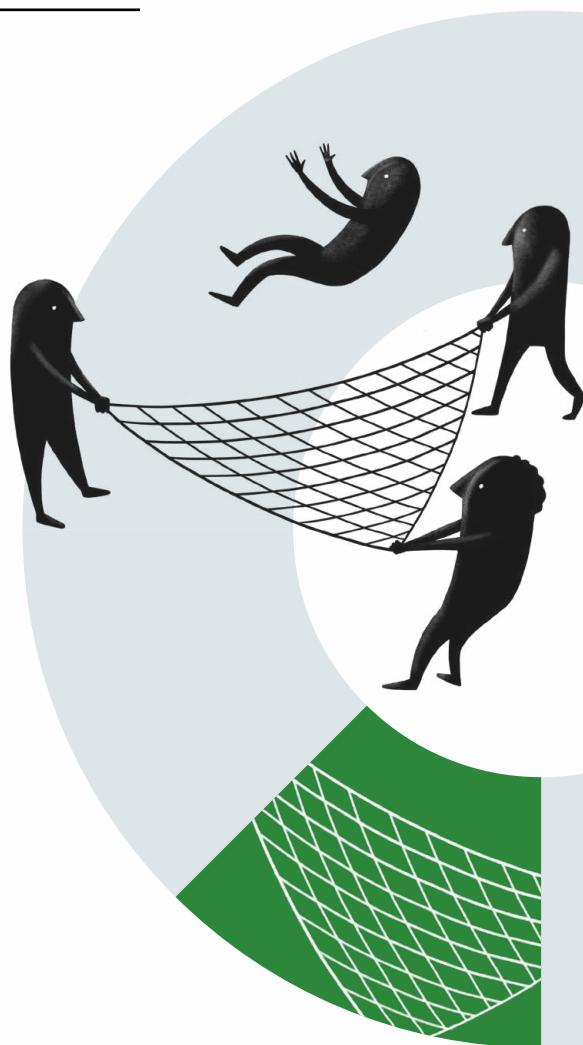
Een warme toeleiding gebeurt vanuit nabijheid. Aanspreekpersonen in de buurt kunnen de toeleiding ondersteunen. Maar ook straathoek- en buurtwerkers zijn geknipte personen om, vanuit hun nabijheid en kennis, advies te geven over de sociale kaart.

Een brede intake

Een brede intake belicht meerdere levensdomeinen zoals wonen, gezondheid, inkomen en onderwijs. Maar denk ook aan informele vragen rond ontmoeting of het vrijetijdsaanbod. Onthaalmedewerkers die de brede intake doen, kunnen waar nodig mensen toeleiden naar gespecialiseerde organisaties die instaan voor meer complexe problemen. Ook de link met het Geïntegreerd Breed Onthaal biedt mogelijkheden.



Sociale netwerken



Van ontmoeten naar verbinden

Sociale netwerken zijn een dam tegen eenzaamheid en sociaal isolement en stimuleren burenhulp. Verbinding begint bij het creëren van kansen tot ontmoeting, bv. een dorpsrestaurant of rondreizende bib. Ontmoeting gaat niet enkel om samen leuke dingen doen. Een open houding, zonder vooroordelen, mensen laten ervaren dat ze er mogen zijn en ertoe doen, dat ze vrij kunnen spreken en dat er naar hen geluisterd wordt, dat is fundamenteel.

Variatie in ontmoeting

Niet iedereen kijkt uit naar een ruim activiteiten-aanbod van een lokaal dienstcentrum. Een bankje op een plein kan ook een verbinder zijn. Er is nood aan een veelheid en variëteit van kleine en duurzame ontmoetingskansen. Luister naar wat mensen hopen te vinden in hun buurt.

Enkele inspirerende voorbeelden: een burgerinitiatief dat een wekelijkse samenkomst organiseert in een parochiezaal, buurtwandelroutes met zitbankjes, burenhulp met gedeelde interesses matchen ...

TOOLS

- ▶ [Buurtgezellen samenbrengen](#)
- ▶ [Brochure voor laagdrempelige ontmoetingsactiviteiten](#)
- ▶ [Een netwerk van zorgzame burenhulp uitbouwen](#)
- ▶ [Leidraad: een buurtactiviteit organiseren](#)
- ▶ [Co-creatie: Dag van de burenhulp](#)

Stimuleren en koesteren

Een bestuur kan kiezen voor een lokaal aanbod vanuit de dienst vrije tijd of het lokaal dienstencentrum. Ingrijpen in de publieke ruimte werkt ook. Gratis lokalen ter beschikking stellen, nodigt burenhulp uit. Ontmoeting vindt ook plaats in het verenigingsleven, op sportpleintjes, in buurtcomités of bij teams van Mooimakers. Pols eens bij het woonzorgcentrum of hun infrastructuur een meerwaarde kan zijn. Waardevolle ontmoetingskansen zijn er om te stimuleren en te koesteren.

Ondersteuning bij burenhulp

Burenhulp is vaak spontaan aanwezig. Maar voor wie het moeilijk vindt om hulp te vragen, is ondersteuning meer dan welkom. Om die steun te kunnen bieden is nabijheid in de buurt onontbeerlijk. Kennis van de buurt en zijn bewoners kan de link leggen naar tijdelijke hulp voor de alleenstaande buurman die geopenbaard werd. Werken met een digitale burenhulp tool zoals Hoplr of Give a Day kan erg handig zijn.



Inclusie



Talenten benutten en inspireren tot inclusie

SAAMO bekijkt inclusie vanuit twee invalshoeken: persoonsgericht en samenlevingsgericht. Er is een sociale en een structurele component, de capaciteit van het individu én de capaciteit van de buurt.

Bij de ontwikkeling van zorgzame buurten zijn beide invalshoeken belangrijk. Veel ontmoetingskansen en een sterk verbonden buurt vormen een goede voedingsbodem voor inclusie. Telkens weer komt het belang van nabijheid en kennis van de buurt en zijn burens naar boven.

Krachten en talenten

Inclusie betekent dat iedereen erbij hoort en ertoe doet. Het buurmeisje met de mentale beperking, de mindermobiele oudere, de gast met een depressie of het gezin met een heel beperkt budget. Erkennen dat zij allemaal iets te bieden hebben, vraagt aandacht voor krachten en talenten. Door in gesprek te gaan kom je te weten wat iemand graag doet en waar hij of zij goed in is.

TOOLS

► [Een inclusieve kijk op de vrijwilligersintake](#)

Meer dan drempels verlagen

Inclusie betekent ook dat actoren in de buurt de reflex ontwikkelen om talenten van mensen te herkennen en ermee aan de slag te gaan.

Organisaties moeten stilstaan bij hun eigen rol om te werken aan een inclusieve buurt. Zij kunnen drempels verlagen of zelfs wegnemen.

Drempelverlagend werken kan eenvoudig zijn: een buurtcomité komt met een goedkoper alternatief voor de jaarlijkse dure barbecue.

Maar soms is het moeilijker: de asielzoeker die in het LOI-huis (Lokaal Opvang Initiatief) woont, betrekken bij de werking van het cultuurcentrum.

Diverse doelgroepen betrekken bij activiteiten is niet voldoende. Een inclusieve benadering wil zeggen dat je de vraag durft stellen hoe je als organisatie ook echt kunt verbinden met iedereen in de buurt.



Buurt: analyse & plan



Bevragen en samen plannen

Een buurtanalyse is een startpunt om te bouwen aan een zorgzame buurt. Een buurtanalyse helpt om te begrijpen wie en wat er leeft in de buurt. Vanuit die kennis schrijven bewoners en buurtactoren samen aan een plan van aanpak, het buurtplan.

Kwantitatieve en kwalitatieve gegevens

Een goede buurtanalyse verzamelt cijfermateriaal en kwalitatieve gegevens over de buurt. Hoe ervaren bewoners hun woon- en leefomgeving? Wat is de kijk van het woonzorgcentrum, de school of de middenstander? Hoe verrijkt de blik van de huisarts, gezins helper of apotheker de scan van de buurt? Er zijn tal van manieren om met deze vragen aan de slag te gaan: gesprekken met sleutelfiguren, vragenlijsten, buurtbabbels, enzovoort.

Betrek bewoners en buurtactoren

Door de buurt te betrekken bij de analyse trekt het proces zich op gang. De analyse is gericht op vragen die te maken hebben met zorgzame buurten zoals: Woon je hier graag? Wat zijn de ontmoetingsplekken?

TOOLS

- ▶ [Een buurtanalyse vormgeven](#)
- ▶ [Een buurtanalyse presenteren](#)
- ▶ [Een buurtplan opstellen](#)

Wat mis je? Vind je de weg naar hulpverlening? Kan je gemakkelijk terugvallen op een buur voor hulp? Zijn de contacten warm? Heb je een aanspreekpunt? Uiteraard komen er ook andere aspecten aan bod zoals verkeer, groenonderhoud of de kwaliteit van de stoepen, maar hier ligt de focus niet.

Van analyse naar plan

Het resultaat van de analyse wordt besproken met het lokaal beleid, bewoners en alle buurtactoren. Het buurtplan vloeit voort uit het rapport van de analyse en deze gesprekken. Het buurtplan formuleert concrete afspraken over taakverdeling, timing en verantwoordelijkheden.

Work in progress

De buurtanalyse en het buurtplan zijn werkinstrumenten. Ze geven richting aan de andere bouwstenen en de daaruit voortvloeiende acties. Het maken van een buurtanalyse en een buurtplan is geen eenmalig initiatief. Doorlopende evaluatie, het bijsturen van de planning of een nieuwe analyse opmaken, zijn inherent aan de realisatie van een zorgzame buurt.



Visie en organisatie



Sociaal beleid ontwikkelen, uitvoeren en verduurzamen

Samen lijnen uitzetten

Een visie geeft houvast en richting aan 'wat, waartoe, wie en hoe'. Een visie is niet statisch en wordt al doende bijgeschaafd, samen met alle partners. Een gedeelde visie leidt tot gedragen beleidsideeën en acties en stimuleert iedereen om ervoor te gaan. Zo'n visie komt niet tot stand vanachter een bureau maar vertrekt vanuit beleidsparticipatie. Idealiter vervlechten een top-down en bottom-up aanpak zich met elkaar.

De visie bepaalt de inhoud van de acties voor de verschillende bouwstenen. De organisatie is de motor van zorgzame buurten. Die organisatie gebeurt binnen en tussen de diensten van de gemeente, maar ook met zoveel mogelijk externe partners. Onderlinge afstemming is cruciaal.

TOOLS

- ▶ [Bouwen aan een organisatiestructuur](#)
- ▶ [De visie en aanpak presenteren](#)
- ▶ [Verduurzamen: een proces](#)
- ▶ [Verduurzamen: toetsingskaders](#)

Operationeel team

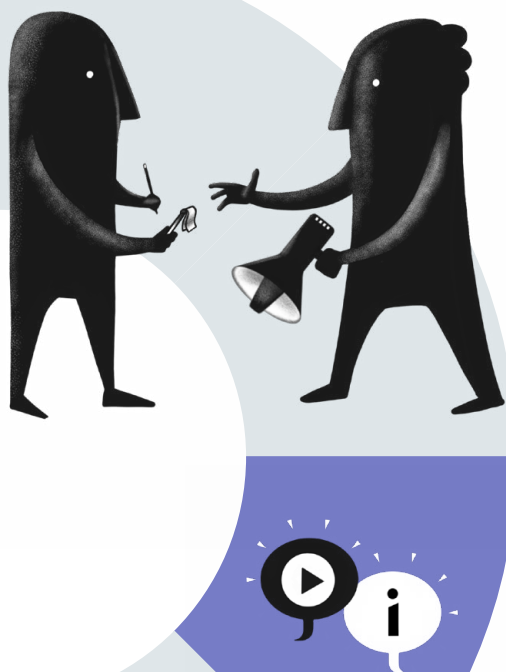
Professionele nabijheid is vanzelfsprekend, liefst van een buurtzorgmedewerker. Die veldwerker loopt voorop geflankeerd door andere medewerkers. Bijvoorbeeld van een lokaal dienstencentrum, Huis van het Kind of een externe professional wiens organisatie ook baat heeft bij een buurtgerichte oriëntatie. Samen vormen zij het operationeel team. Zij staan tussen de buurtbewoners en voeren geplande acties uit.

Verduurzamen

Hoe ga je verder met een zorgzame buurt? De weg van tijdelijk project naar duurzaam lokaal beleid is een dynamisch langetermijnproces en vraagt een gestructureerde aanpak. Het verloop van dat proces is niet overal hetzelfde want elke lokale context is anders. We onderscheiden vijf fases in het proces naar verduurzaming. De acht bouwstenen van het referentiekader zijn het kompas. Tijdens het proces worden 'visie en organisatie' stap voor stap verder uitgediept.



Communicatie



Informer en sensibiliseren

Informer op maat brengt de juiste informatie bij de zorg- en hulpvrager. Verhalen zijn een krachtige tool om mensen te sensibiliseren.

Informer op maat

Bij detectie gebruikt SAAMO infokaarten voor specifieke doelgroepen. Geen omvangrijke brochure, maar een soort menukaart die inzicht geeft in het aanbod. Ouderen hebben bijvoorbeeld nood aan informatie over thuisdiensten, terwijl jonge gezinnen meer willen weten over kinderopvang of onderwijs. Het kan een meerwaarde zijn om de doelgroep te betrekken bij het maken van infodragers. SAAMO nam de proef op de som. Mensen in armoede beoordeelden tien brochures van het OCMW op begripbaarheid en leesbaarheid. Unaniem stipten ze dezelfde brochure aan, diegene die samen met de doelgroep werd ontworpen.

TOOLS

► [Gids voor veranderingsgerichte communicatie](#)

Sensibiliseren met verhalen

Verhalen motiveren en inspireren om zorgzaam te zijn voor de buurt en de burens. De kleine verhalen over een buurman helpen, het onderhoud van bloembakken in de straat of het organiseren van een buurtactiviteit zijn instrumenten om te sensibiliseren.

Breng het kleine helpen en het engagement in beeld, in het gemeenteblad, met een fotowedstrijd, op de website, met filmpjes op sociale media ...

Wervende vertaling

Een wervende vertaling helpt om zorgzame buurten te profileren en de visie breed uit te dragen. Het verhoogt de betrokkenheid in de gemeente. Het loont de moeite om zichtbaar uit te pakken met een herkenbaar beeld en een prikkelende slogan, laat je creativiteit de vrije loop.



Partner- schappen



Samenwerken en netwerken stimuleren

De kracht van een zorgzame buurt zit in het potentieel van de partners. Iedereen kan vanuit zijn of haar competenties, nabijheid of streefdoelen meewerken aan een zorgzame buurt. Dat kan gaan van een kleine bijdrage tot stevige netwerken met informele, formele of sectorale vertegenwoordigers.

Mogelijke partnerschappen

Partnerschappen zijn mogelijk met:

- **Een lokaal bestuur** dat gericht is op alle bewoners: OCMW, lokaal dienstencentrum, dienst vrije tijd, Huis van het Kind, dienst mobiliteit ...
De dienst vrije tijd en het OCMW organiseren samen met bewoners de Buitenspeeldag.
- **Eerstelijnspartners** die tussen de mensen staan: huisarts, gezinshulp, thuisverpleging, psycholoog, apotheek, kinesist ...
De gezinshelpster neemt enkele vragen uit de buurtanalyse op met haar klanten.
- **Voorzieningen en organisaties** die aanwezig zijn in de buurt: school, woonzorgcentrum, instelling voor personen met een beperking, ziekenhuis, mutualiteit, sociale huisvesting, openbaar vervoer ...

TOOLS

- ▶ Doegids: Samenwerken rond zorg en welzijn
- ▶ Met schoolkinderen bijdragen aan een zorgzame buurt
- ▶ Tips: samenwerken met externe partners

De school stelt de speelplaats en materiaal ter beschikking voor buurtsport.

- **Informele spelers** met talenten die sociaal kapitaal vertegenwoordigen: bewoners, verenigingen, middenstand, burgerinitiatieven, mantelzorgers, buurtcomités ...
Het buurtcomité betreft de gast in een rolstoel met talent voor het ontwerpen van een affiche.

De lokale context en het buurtplan bepalen op welke partnerschappen de focus ligt.

Binnen deze partnerschappen kan je verbinding maken met één of meerdere andere bouwstenen.

“Wat zijn remmende en stimulerende factoren in de samenwerking tussen lokaal bestuur, zorg en welzijn?”

Het Expertisecentrum Health Innovation van de UCLL Hogeschool heeft het onderzocht. Het resultaat lees je in het onderzoeksrapport, de Doegids en het reflectiekader voor meer en beter samenwerken, en in de inspiratiebundel ‘Zorg- en welzijnsvernieuwers’.



3 uitgangspunten

Maak tijd

Slutelen aan zorgzame buurten is een werk van lange adem. Het vraagt tijd en ruimte om te groeien en om fouten te maken. Voor een lokaal bestuur is het een zoektocht om zich hierop te organiseren. Dat is niet gemakkelijk in een politieke context waar de focus ligt op zichtbare en korte termijn resultaten. Maar quick-wins leiden niet tot het duurzame fundament dat nodig is om tendensen om te buigen. Zeker niet in de huidige context van maatschappelijke veranderingen. Het realiseren van zorgzame buurten gaat stap voor stap.

Zet personeel in

Superman die het in zijn eentje gaat klaren? Zelfs als je er de ronkende titel van buurtzorgregisseur op kleeft, dan nog is het onmogelijk. Een eenmanspost, zonder linken met andere gemeentelijke diensten of externe partners, heeft weinig slagkracht.

Werk op maat

Een 'copy-paste-aanpak' werkt niet. Een klein dorp met veel bewoners in een kwetsbare positie, zonder infrastructuur, verenigingsleven of voorzieningen legt mogelijk een hobbeliger parcours af dan een grote buurt met alles erop en eraan.

Elke buurt is anders. Werk dus op maat. Je mag zorgzame buurten niet enkel laten hangen van sterke partners. Een visionaire voorziening voor personen met een beperking of een dynamisch burgerinitiatief kunnen een uitstekende trekker zijn van een zorgzame buurt. Maar die kansen vind je niet overal, en dan is het aan het lokaal bestuur om sterker op de voorgrond te treden.

“Buurtgericht werken vraagt tijd om elkaar te leren kennen, om tijd en middelen te investeren, om respectvol samen te werken en om te leren communiceren met elkaar.”



3 principes

Proactief handelen

Proactief handelen betekent dat een dienstverlener zelf stappen zet om ervoor te zorgen dat iedereen zijn rechten kan realiseren.

Er zijn verschillende werkwijzen om dit te realiseren:

- Outreachend werken of vindplaatsgericht werken. Zo ga je zelf actief op zoek naar mensen in een kwetsbare positie die je anders niet bereikt.
- Mensen actief informeren over hun rechten en kennis delen over het zorgaanbod.
- Inzetten op buurtwerkingen en armoedeverenigingen waar bezoekers naast een vrijetijdsaanbod ook terecht kunnen voor info en vorming.
- Werken met formele en informele netwerken, zoals een aanspreekpersoon in de buurt, zorgactoren zoals de dokter en thuiszorg, tot zelfs de postbode. Zij kunnen vanuit nabijheid de brug slaan naar de juiste hulp- en dienstverlening.

Participatief werken

Participatief werken is een manier van leidinggeven waarbij een lokaal bestuur de bewoners voortdurend uitnodigt om mee te denken, mee te praten en ook mee te beslissen. Er ontstaat een permanente dialoog over de buurt waar ze wonen, over verbeterpunten, acties rond armoedebestrijding, kwaliteitsvol wonen, meer zorgzaamheid, een betere dienstverlening, een aantrekkelijke publieke ruimte, enzovoort.

Netwerken opzetten

Netwerking is dé sleutel om zorgzame buurten te doen groeien. Een lokaal bestuur kiest best voor maximale afstemming met alle partners die actief zijn in de buurt. De betrokkenheid van buurtactoren verhogen is al van bij het begin belangrijk en start dus bij de buurtaanalyse: Wat zijn noden en kansen van de buurt? Wat kan ieders bijdrage zijn aan de oplossingen?

“Je kan maar een stevig vangnet vormen als er veel samenwerking is tussen instanties.”



3 rollen

Het lokaal bestuur kan op drie verschillende manieren betrokken zijn bij het realiseren van zorgzame buurten, telkens vanuit een andere verantwoordelijkheid:

- als regisseur (= initiator, moderator)
- als actor (= uitvoerder, organisator)
- als ondersteuner (= facilitator, ruggensteun)

De rollen vertrekken vanuit leiderschap en engagement. Laat de top-down en de bottom-up benadering elkaar daarbij 'in het midden' ontmoeten.

Regierol

In de regierol neemt een lokaal bestuur de regie in handen en werkt daarbij aan alle 8 bouwstenen. Een lokaal bestuur vormt de verbindende schakel tussen buurten en organisaties en is dus goed geplaatst om de regierol op te nemen. Deze rol is in de eerste plaats van belang bij de bouwstenen rond beleidsontwikkeling. Het lokaal bestuur neemt het voortouw. Vanuit de regie is het een uitdaging om verbinding te creëren tussen alle betrokken spelers, over de beleidsdomeinen heen. Overleg kan helpen om verschillende kleine netwerken te doen ontstaan, die allemaal inzetten op de zorgzame buurt.

Actorrol

Een lokaal bestuur kan de actorrol opnemen voor een bepaalde actie of interventie. Denk aan de organisatie van een dorpsrestaurant, het aanbieden van thuiszorg, een boodschappendienst of het brengen van verbindende verhalen in het gemeenteblad.

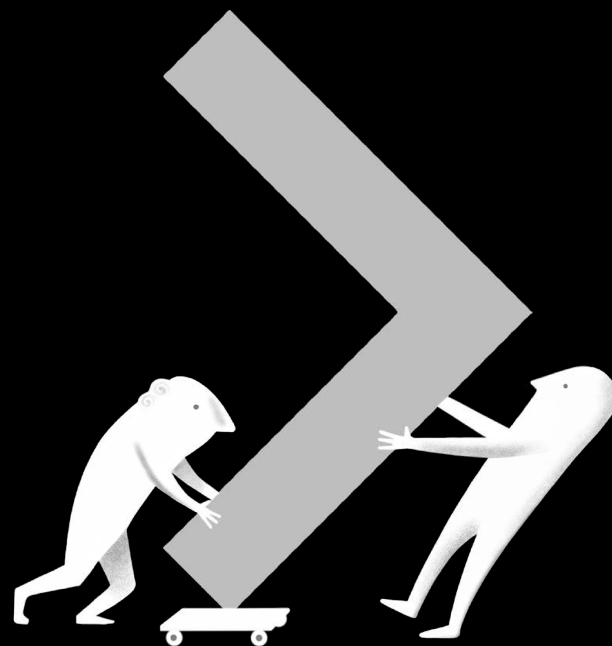
Ondersteunersrol

De rol van ondersteuner heeft vooral te maken met het faciliteren van praktische en financiële mogelijkheden. Een lokaal bestuur kan buurtcomités een subsidie toekennen voor een straatfeest, een lokaal ter beschikking stellen voor ontmoeting of een uitleendienst uitbouwen met stoelen, tafels en parasols. Een lokaal bestuur moet en kan niet alles alleen doen. Netwerken met partners, die morgen op zichzelf staan, dragen bij aan de zorgzame buurt.

“Individuele vragen en noden worden bekeken in gemeenschappelijke thema’s. Die worden gebundeld in een buurtproject en zo gerealiseerd.”



Praktijk



Meer aan bij de laatste kade: 20 tools, ontwikkeld en uitgetest in 4 pilootgemeenten. Laat je inspireren door de uiteenlopende downloads om aan de slag te gaan in je thuishaven. Van presentaties, voorbeeldbrieven en nota's tot uitgeschreven werkwijzen en rapporten. Het zijn ankerpunten om ideeën te sprokelen en methodieken die eenvoudig toepasbaar zijn. En dan nu, iedereen aan boord en trossen los!

27 ▶ Overzicht tools

Overzicht tools



DETECTIE

- ▶ Werken met doorverwijskaarten
- ▶ Een belactie opzetten
- ▶ Detecteren met een bezoekersteam voor ouderen



SOCIALE NETWERKEN

- ▶ Buurtgezellen samenbrengen
- ▶ Brochure voor laagdrempelige ontmoetingsactiviteiten
- ▶ Een netwerk van zorgzame burens uitbouwen
- ▶ Leidraad: een buurtactiviteit organiseren
- ▶ Co-creatie: Dag van de burens



INCLUSIE

- ▶ Een inclusieve kijk op de vrijwilligersintake



BUURT: ANALYSE & PLAN

- ▶ Een buurtanalyse vormgeven
- ▶ Een buurtanalyse presenteren
- ▶ Een buurtplan opstellen



VISIE EN ORGANISATIE

- ▶ Bouwen aan een organisatiestructuur
- ▶ De visie en aanpak presenteren
- ▶ Verduurzamen: een proces
- ▶ Verduurzamen: toetsingskaders



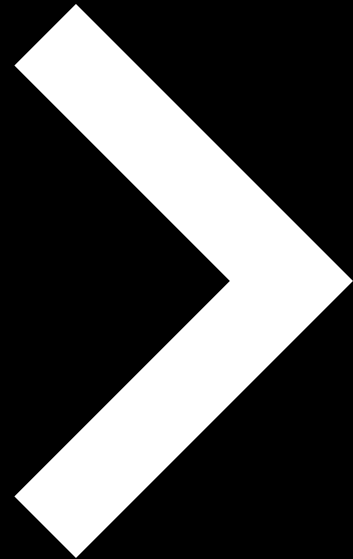
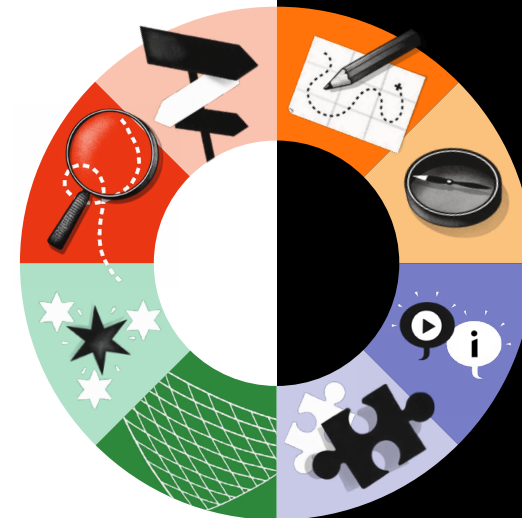
COMMUNICATIE

- ▶ Gids voor veranderingsgerichte communicatie



PARTNERSCHAPPEN

- ▶ Doegids: Samenwerken rond zorg en welzijn
- ▶ Met schoolkinderen bijdragen aan een zorgzame buurt
- ▶ Tips: samenwerken met externe partners



Werken met doorverwijskaarten



Downloads

- [Opzet en evaluatie \(zip\)](#)
- [Materiaal \(zip\)](#)
- [Vorming \(zip\)](#)

MOTIVATIE

Eerstelijns werkers zoals huisartsen, thuisverpleegkundigen en medewerkers van gezinszorg kennen de leefwereld van bewoners. Soms vangen zij signalen op die hen zorgen baren. Die signalen kunnen te maken hebben met verschillende levensdomeinen. Een warme doorverwijzing kan een meerwaarde zijn. Werken met doorverwijskaarten zorgt voor een vlotte doorverwijzing door een vertrouwd persoon, naar een vast aanspreekpunt binnen de gemeente.

“We leren elkaar beter kennen als diensten en gaan meer aan elkaar denken, zo ontstaat ook een betere toeleiding.”

MEERWAARDE

Doorverwijskaarten helpen het lokaal bestuur en het professioneel netwerk om efficiënt samen te werken. Ze maken signalen en zorgvragen toegankelijk en bespreekbaar. De zorgvrager komt bovendien meteen bij de juiste lokale aanspreekpersoon terecht.

Meerwaarde voor een lokaal bestuur

Doorverwijskaarten zorgen voor een vlotte en warme doorverwijzing, via een vertrouwd persoon.

Meerwaarde voor een lokaal netwerk

Binnen het netwerk ontstaat een korte lijn naar een nabije aanspreekpersoon.

WERKWIJZE

Een doorverwijskaart bevat informatie over het aanbod van zorg- en dienstverlening en is voorzien van een afscheurstrook. Bij vragen of zorgwekkende signalen gaat de doorverwijzer het gesprek aan en vult samen met de zorgvrager de kaart in. De zorgvrager ondertekent de afscheurstrook. De doorverwijzer bezorgt de kaart aan de lokale aanspreekpersoon, die op zijn beurt de zorgvrager contacteert. Samen zoeken ze naar een oplossing op maat.

Informeel eerstelijns werkers met een korte vorming over de werkwijze van de doorverwijskaart. Stel vaste lokale aanspreekpersonen aan voor een goede toeleiding.

Deze tool is gericht op het professionele netwerk, maar bekijk ook de mogelijkheid om vrijwilligers in te zetten.



Een belactie opzetten



Downloads

- [Organisatie \(zip\)](#)
- [Evaluatie belactie ouderen \(corona\) \(pdf\)](#)

MOTIVATIE

Telefonisch contact helpt om de vinger aan de pols te houden en noden te detecteren bij mensen in de buurt. Dat merkten gemeenten tijdens de coronacrisis. Ouderen konden geen beroep doen op hun netwerk, waardoor waardevolle ontmoetingsmomenten wegvielen. Telefonisch contact kon soelaas bieden. Een belactie is een interessante werkwijze om te blijven toepassen.

“We bereiken mensen die we vroeger niet kenden.”

MEERWAARDE

Telefonisch contact is een snelle manier om concrete hulpvragen op te sporen en om een luisterend oor te bieden. Een belactie helpt om mensen te bereiken die eerder niet in beeld kwamen.

Meerwaarde voor een lokaal bestuur

Telefonisch contact is een eenvoudige methode voor het detecteren van noden.

Meerwaarde voor bewoners

Bewoners voelen zich gehoord in hun zorgnoden en zorgvragen. Bovendien kunnen ze, al dan niet voor langere tijd, op een luisterend oor rekenen.

WERKWIJZE

Gebruik het stappenplan, met uitleg over de aanpak, registratie en opvolging. Lees de tips over inlevend luisteren.

Organiseer je belactie als eenmalige actie of als een langdurig traject, alles is mogelijk.

Je kan beroepskrachten of vrijwilligers inschakelen voor een belactie. De gespreksleidraad geeft inspiratie over welke vragen je kan stellen. Gebruik het formulier om noden te registreren.

Onderschat de waarde van een telefonische babbel niet. Iemand die vraagt hoe het met je gaat, doet vaak wonderen.

Bekijk de mogelijkheden om op lange termijn contact te houden met mensen die daar nood aan hebben.



Detecteren met een bezoekersteam voor ouderen



Downloads

- [Werkwijze \(pdf\)](#)
- [Werving vrijwilligers \(zip\)](#)
- [Vorming bezoekersteams \(zip\)](#)
- [Huisbezoek \(zip\)](#)
- [Evaluatie \(zip\)](#)

MOTIVATIE

Ouderen zijn vaak onvoldoende op de hoogte van het hulp- en dienstverleningsaanbod. Ook hun sociale contacten in de buurt nemen af. Dat kan leiden tot isolement en drempels om naar iemand toe te stappen of hulp te vragen. Detecteren met een bezoekersteam voor ouderen kan helpen om langer en kwaliteitsvol in de vertrouwde omgeving te blijven wonen.

“Individuele signalen en vragen bundelen en daarmee thematisch samen aan de slag gaan, deze manier van werken is een verrijking!”

MEERWAARDE

Detecteren met een bezoekersteam voor ouderen is een proactieve methode om ouderen te informeren over het hulp- en dienstverleningsaanbod en om vragen op te vangen. Het helpt om het ouderenbeleid beter af te stemmen op de doelgroep.

Meerwaarde voor een lokaal bestuur

De gemeente krijgt een duidelijk zicht op de woon- en leefsituatie van ouderen en kan hen gericht informeren over de beschikbare zorg- en dienstverlening.

Meerwaarde voor bewoners

Zorgnoden en vragen van ouderen worden gehoord. Een bezoekersteam kan gericht peilen naar vragen en vervolgens warm doorverwijzen naar een aanspreekpersoon van de gemeente.

WERKWIJZE

Stel een bezoekersteam van vrijwilligers samen, gefaseerd per buurt.

Het bezoekersteam legt eenmalige huisbezoeken af bij ouderen. Zij informeren hen over het aanbod en polsen daarbij naar eventuele noden of vragen. Thema's zoals vrijetijdsbesteding, sociale contacten en het verenigingsleven mogen daarbij niet ontbreken.

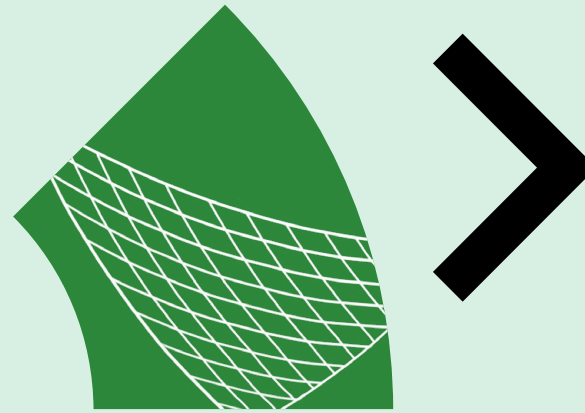
Bereid de vrijwilligers van het bezoekersteam grondig voor met vormingssessies.

Het bezoekersteam registreert signalen in een bevindingenfiche voor algemene analyse.

Bij een schriftelijke vraag voor doorverwijzing neemt de gemeentelijke aanspreekpersoon voor 65-plussers contact op met de betrokkene. Die wordt geïnformeerd over het aanbod en waar gewenst worden de individuele noden opgenomen.



Buurtgezellen samenbrengen



AAN DE SLAG

Downloads

- [Buurtgezellen \(zip\)](#)
- [Stappenplan voor groep \(zip\)](#)

MOTIVATIE

Vraag naar en aanbod aan burenhulp sluimert in elke straat. Alleen gebeurt de koppeling tussen vraag en aanbod vaak niet vanzelf. Het samenbrengen van buurtgezellen kan een antwoord bieden. Het is een extern aangestuurde vorm van burenhulp.

“Het maakt me blij dat ik nog berichten ontvang van mensen die ik als buurtgezel samenbracht.”

MEERWAARDE

Buurtgezellen nemen een aanvullende rol op in het netwerk van ouderen, naast de professionele zorg- en dienstverlening.

Meerwaarde voor een lokaal bestuur

Met het samenbrengen van buurtgezellen ontstaat er een aanvullend aanbod, naast de spontane relaties die al aanwezig zijn.

Meerwaarde voor bewoners

Buurtgezellen bieden een oplossing voor vragen naar gezelschap en hulp bij kleine taakjes. Dingen waarvoor diensten moeilijker in te schakelen zijn.

Voor ouderen met een beperkt netwerk is dat een meerwaarde.

WERKWIJZE

Buurtgezellen worden ingezet voor allerlei beperkte taakjes of voor gezelschap.

Werk je met een bezoekersteam voor ouderen, dan kunnen deze vrijwilligers tijdens het huisbezoek ook polsen naar noden en vragen voor buurtgezellen en naar de interesse bij potentiële kandidaten.

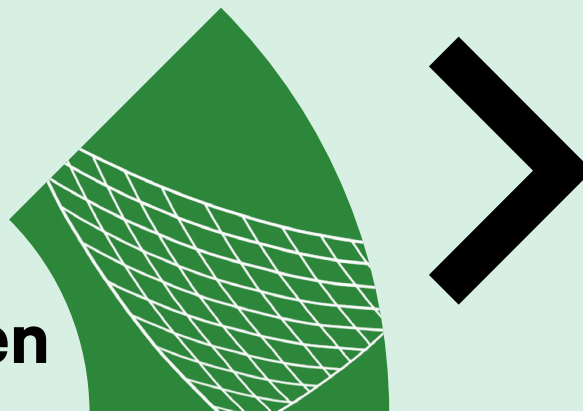
De aanspreekpersoon voor 65-plussers brengt vraag en aanbod samen. Als er geen match is, dan zoekt de aanspreekpersoon een andere oplossing. Na een koppeling trekt de aanspreekpersoon zich terug. Het is belangrijk dat hij of zij aanspreekbaar blijft voor beide partijen.

Verbind ouderen met eenzelfde vraag aan elkaar. Sommige buurtgezellen bieden met plezier praktische hulp, anderen houden liever gezelschap.

Het statuut van buurtgezel wordt niet geofficialiseerd, maar verloopt zoals spontane burenhulp.



Brochure voor laagdrempelige ontmoetingsactiviteiten



Downloads

- [Brochure 'Dag buur' \(pdf\)](#)
- [Begeleidende brief buurtverenigingen \(word-doc\)](#)

MOTIVATIE

Ontmoetingsmomenten zijn belangrijk voor het thuisgevoel in een buurt. Een buurtactiviteit is een mooi initiatief maar niet vanzelfsprekend om in elkaar te steken. Het organiseren kost tijd en energie en iedereen warm maken om deel te nemen is makkelijker gezegd dan gedaan. De brochure 'Dag buur', een brochure voor laagdrempelige ontmoetingsactiviteiten, helpt je op weg.

“Nooit gedacht dat ontmoeting voor buurtbewoners zo een belangrijk aspect is.”

MEERWAARDE

De brochure kan helpen om makkelijk, snel en voor iedereen een buurtactiviteit te organiseren. De informatie werkt ondersteunend voor bestaande en startende buurtcomités, of ondernemende bewoners. 'Dag buur' kan geroutineerde buurtcomités uitdagen om die buurt te bereiken die eerder niet deelnam aan hun activiteiten.

Meerwaarde voor een lokaal bestuur

De brochure biedt een concreet antwoord op vragen van bewoners die initiatief willen nemen en zo bijdragen aan buurtsamenhang met een inclusieve aanpak.

Meerwaarde voor bewoners

De brochure gaat verder dan een traditionele buurtbarbecue en geeft informatie over de ondersteuning die mogelijk is vanuit de gemeente.

WERKWIJZE

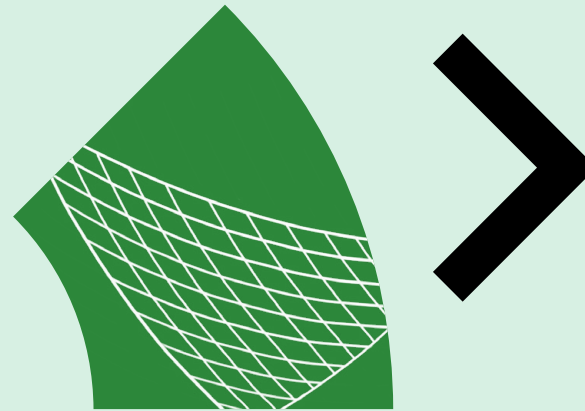
De brochure biedt informatie over de steun van een gemeente bij het organiseren van buurtactiviteiten. Denk aan het uitlenen van materiaal, een vrijwilligersverzekering of een subsidie.

Ontdek de omschreven activiteiten. Ze zijn (financieel) laagdrempelig en garanderen plezier voor jong en oud. Per activiteit staan er verschillende aandachtspunten die je kunnen verder helpen.

De brochure bevat ook uitnodigingskaarten om de hele buurt uit te nodigen.



Een netwerk van zorgzame buren uitbouwen



Downloads

- [Bekendmaking \(zip\)](#)
- [Aanpak \(zip\)](#)
- [Opvolging \(zip\)](#)
- [Werving \(zip\)](#)

MOTIVATIE

Bewoners zijn de ogen, oren en stem van hun buurt. Zij weten als geen ander wat er leeft en beweegt. Een netwerk van zorgzame buren zorgt voor sociale verbinding.

Het is een cruciaal onderdeel van een zorgzame buurt, naast de nabijheid van professionelen.

“We hebben ook bewoners nodig om zorgzame buurten op maat te kunnen verwezenlijken.”

MEERWAARDE

Zorgzame buren vormen de brug tussen de buurt en het lokaal bestuur, met wisselwerking en interactie.

Meerwaarde voor een lokaal bestuur

Een netwerk van zorgzame buren is actief in de buurt en koppelt noden terug. Dat zorgt voor nuttige info voor een lokaal bestuur.

Meerwaarde voor bewoners

Zorgzame buren nemen een betekenisvol engagement op voor hun buurt en hun buren. Ze verhogen de buurtbetrokkenheid.

WERKWIJZE

Ga op zoek naar bewoners die iets willen betekenen voor hun buurt.

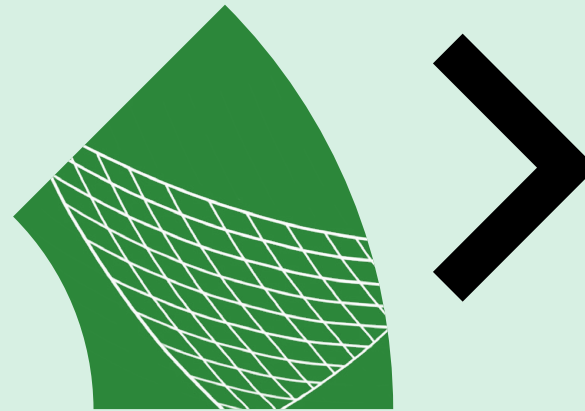
Idealiter zijn zorgzame buren evenredig verspreid over de buurt. Hoe ze hun rol invullen, hangt af van hun eigen talenten en motivatie.

Coach en ondersteun zorgzame buren bij het opnemen van hun rol. Zorg voor intervisie en vorming.

Je kan er ook voor kiezen om gebruik te maken van digitale vrijwilligers- of burenplatforms om mensen te werven, een vacature te plaatsen of in te spelen op het bestaand aanbod van burengroepen.



Een buurtactiviteit organiseren: leidraad



AAN DE SLAG

Downloads

- [Leidraad: een buurtactiviteit organiseren \(png\)](#)
- [Tips: een buurtactiviteit begeleiden \(pdf\)](#)
- [Praktijkvoorbeelden 1 \(zip\)](#)
- [Praktijkvoorbeelden 2 \(zip\)](#)
- [Praktijkvoorbeelden 3 \(zip\)](#)

MOTIVATIE

Een buurtactiviteit zorgt voor verbinding. Het is een ideale gelegenheid voor bewoners om elkaar te ontmoeten en beter te leren kennen. Van de professional vergt de voorbereiding van zo'n activiteit wel wat denkwerk. Wat wil je doen in de buurt? Hoe begin je eraan? Wat komt er praktisch allemaal bij kijken? Hoe maak je de activiteit bekend?

“Betrokken burens zorgen voor warme buurten!”

MEERWAARDE

De overzichtelijke leidraad met vijf stappen zorgt ervoor dat je tot in de puntjes voorbereid bent. Per stap worden de juiste vragen gesteld zodat je bij de voorbereiding niets uit het oog verliest.

Meerwaarde voor een lokaal bestuur

Buurtactiviteiten dragen bij aan een samenhangende gemeenschap. Een inclusieve aanpak verlaagt de drempel. Contacten met bewoners leren meer over het leven in de buurt.

Meerwaarde voor bewoners

Buurtactiviteiten dragen bij aan het welzijn van bewoners. Ze bevorderen het sociaal contact, bieden kansen voor persoonlijke groei, en zorgen voor een positieve ervaring zoals samen plezier beleven.

WERKWIJZE

De 'leidraad' daagt je uit om over alle aspecten van de activiteit na te denken:

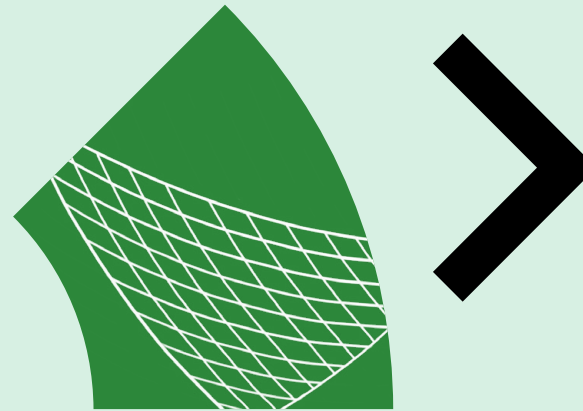
1. **Visie:** doel en speelveld
2. **Praktisch:** voor wie, met wie, inhoud, vorm, waar, wanneer
3. **Drempels:** kostprijs, inschrijven, toegankelijkheid
4. **Communicatie:** duidelijke info in klare taal via de juiste kanalen
5. **Evaluatie:** feedback en leerpunten voor de toekomst

In 'tips om een buurtactiviteit te begeleiden' lees je hoe je een positieve sfeer kan creëren, wat de werkzame elementen zijn van een positieve basishouding, en hoe omgaan met moeilijke situaties.

Laat je inspireren door enkele voorbeelden.



Co-creatie 'Dag van de buren'



Downloads

- [Proces co-creatie \(Wingene\) \(pdf\)](#)
- [Bekendmaking en organisatie \(zip\)](#)

MOTIVATIE

'Beter een goeie buur dan een verre vriend', zegt het spreekwoord. Maar veel mensen kennen hun buren nauwelijks. De 'Dag van de buren' is een gelegenheid om ontmoeting te organiseren, en een opportuniteit om samen met geëngageerde bewoners de dag vorm te geven. Op termijn kan deze actie ook 'het kleine helpen' in de buurt stimuleren.

“Mijn man en ik wilden al langer iets organiseren voor de buren. Dit was het duwtje in de rug dat we nodig hadden.”

MEERWAARDE

Samen met bewoners de 'Dag van de buren' organiseren opent deuren. Door de krachten te bundelen en creatieve ideeën te delen, ontstaan weer andere innovatieve acties.

Meerwaarde voor een lokaal bestuur

Wanneer buren zelf de leiding nemen bij de organisatie worden met een minimale inzet van personeel meer mensen en buurten bereikt. De initiatiefnemers kunnen nadien aangesproken worden voor andere engagementen.

Meerwaarde voor bewoners

Ondersteuning voor de actie vanuit het lokaal bestuur verlaagt de drempel en moedigt bewoners aan. Het ter beschikking stellen van een gezamenlijke uitnodiging en bekendmaking van het initiatief via diverse kanalen bevordert verbondenheid en enthousiasme.

WERKWIJZE

1. Durf als lokaal bestuur de planning en de beslissingen overlaten aan bewoners. Als het idee van hen komt, wordt het gedragen en is er enthousiasme.
2. Doe een oproep aan bewoners om de dag samen uit te werken. Benader sleutelfiguren persoonlijk, bv. buurtcomités of mensen die al actief zijn in de buurt.
3. Bouw de acties uit met enthousiaste bewoners.
4. Zet professionele ondersteuning in voor de communicatie en het faciliteren van de actie. Zorg voor een gezamenlijke uitnodiging en tips voor eenvoudige 'gespreksstarters'.
5. Maak gebruik van inspirerende verhalen van buurtbewoners en breng die via verschillende communicatiekanalen naar buiten. Herhaling werkt!
6. Kijk vooruit en organiseer een vervolgbijeenkomst.

Laat je inspireren door de aanpak in Wingene: 'Dag van de Gesellige Buren'



Een inclusieve kijk op de vrijwilligersintake



Downloads

- [Checklist inclusieve vrijwilligersintake \(Word-doc\)](#)
- [Voorbeeld intakefiche \(Word-doc\)](#)
- [Voorbeelden inclusieve vrijwilligers \(Word-doc\)](#)

MOTIVATIE

Het zoeken en inschakelen van vrijwilligers start meestal vanuit vraag en aanbod. Dat beperkt de mogelijkheid voor de vrijwilliger om een vacature op maat te vinden, waardoor mensen uit de boot kunnen vallen. Een inclusieve kijk op de vrijwilligersintake helpt dit te vermijden.

“We moeten naar de mens kijken, niet naar het etiket.”

MEERWAARDE

Vertrekken vanuit de talenten en de motivatie van de vrijwilliger opent een waaier aan mogelijkheden. Deze frisse kijk op vrijwilligerswerk zorgt voor nieuwe verbindingen en creatieve vacatures. De focus ligt op krachten en talenten.

Meerwaarde voor een lokaal bestuur

Inzetten op krachten en talenten van bewoners vangt kleine noden of hiaten op. Alle bewoners kunnen iets betekenen voor hun buurt.

Meerwaarde voor een lokaal netwerk

Er ontstaat een grote poule van mensen die inzetbaar zijn vanuit hun talenten.

Meerwaarde voor bewoners

Deze werkwijze zet bewoners in hun kracht en verruimt hun sociaal netwerk.

WERKWIJZE

Ga in gesprek met de kandidaat-vrijwilliger. Stel de juiste vragen tijdens de intake: Wat zijn je talenten en krachten? Waar zit je motivatie precies? Een voorbeeld: een vluchteling die in zijn thuisland als elektricien werkte en nu een enthousiaste vrijwilliger is in een repair café.

Gebruik de checklist met vragen om je gesprek vorm te geven.

Laat je inspireren door de voorbeelden van inclusieve vrijwilligers.



Een buurtanalyse vormgeven



Downloads

- [Inspiratienota \(pdf\)](#)
- [Methodieken individuele gesprekken \(zip\)](#)
- [Methodieken groepsgesprek \(zip\)](#)

MOTIVATIE

Informatie verzamelen over de buurt is noodzakelijk om gericht aan de slag te kunnen gaan met zorgzame buurten. Cijfers verzamelen en een inventaris maken van een buurt, is een onderdeel. Maar ook een grondige kwalitatieve analyse mag niet ontbreken. Cijfergegevens en kwalitatieve informatie geven samen vorm aan de buurtanalyse. Deze analyse is de basis voor het latere buurtplan. Een goede buurtanalyse betreft alle relevante actoren uit de buurt.

“Dankzij de buurtanalyse komen er meer signalen bij het beleid.”

MEERWAARDE

Deze tool helpt bij het voorbereiden en uitvoeren van een buurtanalyse. En dat van onderuit, met de focus op zorgzame buurten en samen met alle buurtactoren.

Meerwaarde voor een lokaal bestuur

Handige werkinstrumenten helpen om informatie te verzamelen over buurten.

Meerwaarde voor bewoners en een lokaal netwerk

Een goede buurtanalyse vertrekt vanuit een participatieve aanpak. Door bewoners en buurtactoren te bevragen, komen ook hun bevindingen rechtstreeks mee in de analyse.

WERKWIJZE

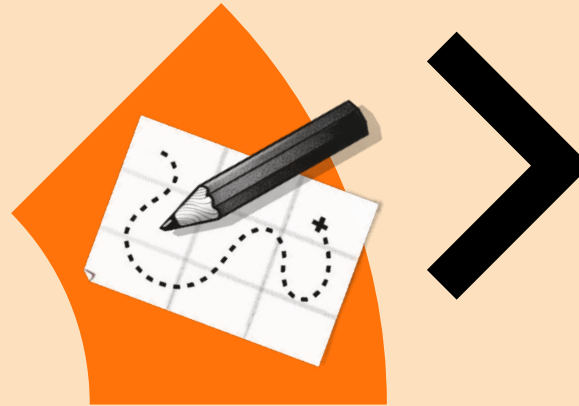
Cijfers verzamelen is één ding. Maar hoe begin je aan de kwalitatieve bevraging? Met wie en op welke manier ga je in gesprek? Welke vragen stel je en welke methodiek kan je gebruiken?

Laat je inspireren door de bijgevoegde nota met informatie over het verzamelen van cijfers en methodieken voor het bevragen van bewoners, sleutelfiguren en professionele actoren. Gebruik ze als instrument voor gesprekken met individuele bewoners en met groepen in de buurt.

Gebruik de kenmerken van een zorgzame buurt als rode draad doorheen de kwalitatieve analyse.



Een buurtanalyse presenteren



Downloads

- [Kwalitatieve info verwerken \(zip\)](#)
- [Rapporten en brochures \(zip\)](#)
- [Presentatie voor beleid \(ppt\)](#)

MOTIVATIE

De buurtanalyse is een uitgebreide momentopname van recente cijfers, kennis en ervaringen van alle betrokken actoren. Een heldere weergave van deze gegevens is noodzakelijk om aandachtspunten te benoemen en conclusies bespreekbaar te maken.

MEERWAARDE

Een overzichtelijke beschrijving van de gegevens toont de bestaande noden, hiaten, kansen en krachten van een buurt.

Meerwaarde voor een lokaal bestuur

Een weergave van waardevolle informatie zorgt voor bruikbare inzichten en meer kennis van de buurten.

Meerwaarde voor bewoners en een lokaal netwerk

Een duidelijk beeld van de buurt motiveert om, samen met het beleid en de buurtactoren, aandachtspunten aan te pakken.

WERKWIJZE

De buurtanalyse bestaat uit twee onderdelen. Het eerste deel is de kwantitatieve analyse met relevante cijfers, een interpretatie van deze cijfers en een inventaris van voorzieningen en verenigingen. Het tweede deel is de kwalitatieve analyse met een samenvatting van gesprekken in de buurt.

Formuleer op basis van deze twee delen de aandachtspunten voor de buurt.

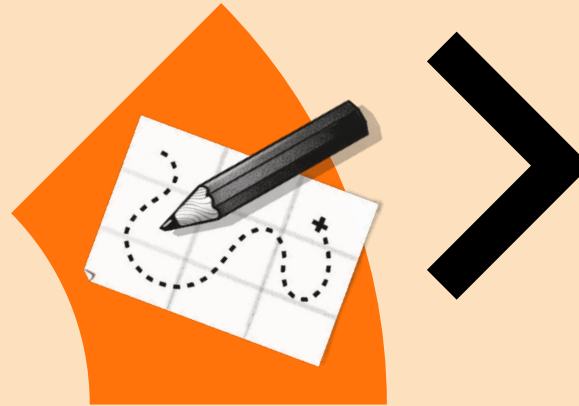
Stel de verzamelde gegevens zo helder mogelijk voor. De voorbeeldrapporten en samenvattende brochures kunnen je daarbij op weg helpen.

Gebruik de analyse voor de terugkoppeling naar het beleid, partners en bewoners om gezamenlijk de aandachtspunten om te zetten in concrete acties.

“Geen inspraak zonder uitspraak.”



Een buurtplan opstellen



Downloads

- [Uitnodigingen \(zip\)](#)
- [Terugkoppeling bewoners \(zip\)](#)
- [Terugkoppeling beleid \(zip\)](#)
- [Buurtactieplannen \(zip\)](#)

MOTIVATIE

De buurtanalyse brengt noden en kansen in kaart. Om effectief verandering te brengen is een goed buurtplan nodig. Een buurtplan omschrijft concrete acties bij de aandachtspunten uit de buurtanalyse.

“Een sterke visie, een stevig actieplan en een klimaat van vertrouwen werken goeie resultaten in de hand.”

MEERWAARDE

Een buurtplan biedt een houvast om te werken aan zorgzame buurten. Het bevat haalbare resultaten, goed uitvoerbare en gedragen acties en brengt positieve verandering. Het helpt om de ontwikkeling van zorgzame buurten op te volgen, te evalueren en bij te sturen waar nodig.

Meerwaarde voor een lokaal bestuur

Een buurtplan zorgt voor gedragen acties, in samenwerking met bewoners, buurtactoren en het beleid.

Meerwaarde voor bewoners en een lokaal netwerk

Een buurtplan staat voor een gezamenlijke aanpak van aandachtspunten uit de buurtanalyse. Daar hebben alle bewoners en betrokkenen baat bij.

WERKWIJZE

Een goede buurtanalyse is een noodzaak voor een goed buurtplan.

Koppel eerst de resultaten van je buurtanalyse terug naar bewoners, buurtactoren en het beleid. Formuleer daarna de doelstellingen in je buurtplan op basis van de bespreking van de buurtanalyse en de afstemming met bewoners en partners die actief zijn in de buurt.

Schrijf een gedetailleerd plan met concrete acties. Heb daarbij aandacht voor de beschrijving van de acties, de betrokken partners, de verwachte output en de timing.

Een goede opvolging en eventuele bijsturing van het buurtplan zijn onontbeerlijk bij de uitvoering ervan.



Bouwen aan een organisatiestructuur



Downloads

- [Functieprofiel buurtzorgregisseur \(zip\)](#)
- [Samenwerken organiseren \(zip\)](#)

MOTIVATIE

Een zorgzame buurt realiseer je niet in je eentje. Bouwen aan een organisatiestructuur is cruciaal. Afspraken over de coördinatie en taakverdeling zijn nodig om samen met het lokaal bestuur, interne diensten en lokale partners te werken aan een zorgzame buurt.

“De noodzakelijke sleutels zijn interne en externe samenwerking, personeelsinzet en middelen om actie te ondernemen.”

MEERWAARDE

Een goede organisatie zorgt voor duurzame structurele samenwerking en een duidelijk langetermijnplan.

Meerwaarde voor een lokaal bestuur

Inzetten op zorgzame buurten is een bewuste beleidskeuze. Een goede organisatiestructuur zorgt ervoor dat meerdere interne diensten een buurtgerichte kijk ontwikkelen.

Meerwaarde voor een lokaal netwerk

Een stevige organisatorische basis helpt om de nodige stappen te zetten in de buurt en met partners.

WERKWIJZE

Denk samen met beleidspartners en lokale partners na over de randvoorwaarden om te werken aan een zorgzame buurt.

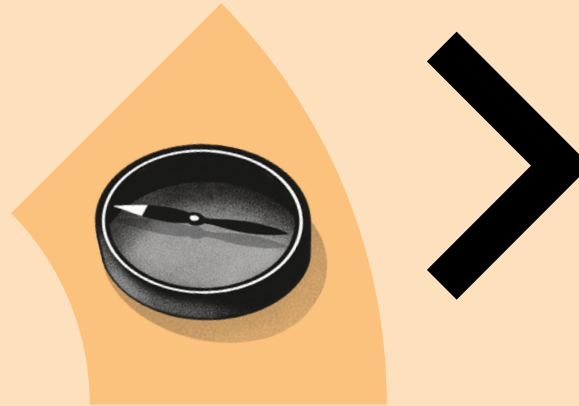
Maak keuzes rond overlegstructuren, personeel, tijd, middelen, meerjarenplanning, enzovoort.

Laat je inspireren door de denkoefening voor interne samenwerking en de gespreksleidraad.

Als de gemeente kiest voor het inzetten van een buurtzorgregisseur, dan kan het bijgevoegde functieprofiel richting geven aan de invulling van de functie of het schrijven van de vacature.



De visie en aanpak presenteren



Downloads

- [Presentatie visie en aanpak \(ppt\)](#)
- [Beleidsfiche Hamont-Achel \(pdf\)](#)
- [Beleidsfiche Wingene \(pdf\)](#)

MOTIVATIE

Het uitbouwen van zorgzame buurten is een proces dat vraagt om een langetermijnvisie. Om interne diensten en lokale partners hierin mee te krijgen, is het brengen van een helder verhaal onmisbaar.

“Diverse initiatieven worden samengebracht tot één concept. Dat biedt houvast en stimuleert samenwerking.”

MEERWAARDE

Een bevattelijke presentatie van de visie en aanpak creëert draagvlak, zet samenwerking op gang en zorgt voor enthousiasme.

Meerwaarde voor een lokaal bestuur

De presentatie van de visie en de aanpak geeft richting, zorgt voor betrokkenheid en heeft een inspirerend en motiverend effect.

Meerwaarde voor een lokaal netwerk

Het groter plaatje van een zorgzame buurt weergeven, stimuleert om eraan mee te werken.

WERKWIJZE

Ontwikkel binnen je lokaal bestuur een gedragen visie op zorgzame buurten die leidt tot een toekomstbeeld waar iedereen een steentje aan wil bijdragen.

Beschrijf waar het lokaal bestuur naartoe wil met zorgzame buurten en hoe het ermee aan de slag gaat. Besteed daarbij aandacht aan de langetermijnvisie.

Zorg voor een heldere presentatie van visie en aanpak om mensen te motiveren en te inspireren. Kies voor een presentatievorm die afgestemd is op je doelpubliek.

Gebruik de visie op zorgzame buurten, die SAAMO in deze publicatie omschrijft, als inspiratie om een eigen lokale visie uit te werken.



Verduurzamen: een proces



Downloads

Hoe ga je verder met je zorgzame buurt?

- [Presentatie SAAMO \(ppt\)](#)
- [Inspiratiedag 20/4/2022 \(film\)](#)
- [Beschrijving procesfases \(pdf\)](#)

MOTIVATIE

Zonder opstap naar een duurzame en lokale inbedding blijft het concept 'zorgzame buurten' een tijdelijk project. De verankering van een beleid voor 'minder mazen, meer net' is een langetermijnproces. Dat proces leidt tot een gedeelde visie met alle partners en een gestructureerde aanpak.

MEERWAARDE

Het schema met vijf fases in een proces naar verduurzaming biedt een leidraad om te groeien naar een gestructureerde en duurzame aanpak.

Meerwaarde voor een lokaal bestuur

De fases in het proces bieden een houvast om op eigen tempo richting zorgzame buurten te evolueren.

Meerwaarde voor een lokaal netwerk

In elke fase van het proces spelen de partners een rol. Het schema en het referentiekader met de acht bouwstenen helpen om de bijdrage van de partners in beeld te brengen.

WERKWIJZE

Lees eerst '[Beschrijving procesfases](#)'

De vijf procesfases zijn:

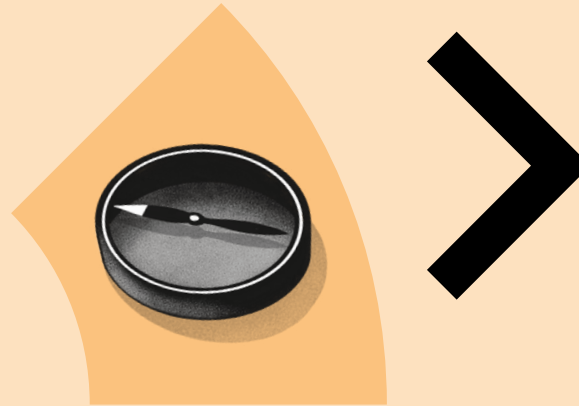
1. **verkenningsfase en beginsituatie:** de buurtanalyse geeft richting aan de acties
2. **planningsfase:** het buurtplan formuleert acties voor de buurt, dicht bij de mensen
3. **uitwerken en realiseren van acties:** de gangmaker (regierol) behoudt het overzicht, 'partnerschappen' en 'communicatie' komen sterker in beeld
4. **verankering van een duurzaam beleid:** stap voor stap opschuiven naar een onderbouwde visie en gedegen organisatie
5. **de zorgzame buurt is nooit af:** blijvend inzetten op nabijheid, netwerk, buurtanalyse

Elk proces verloopt anders want elke lokale context is verschillend. Het schema helpt om de stappen in beeld te brengen en de voortgang tussentijds te toetsen met behulp van de tool 'Toetsingskaders'.

**“Het pad naar duurzaam beleid
is een dynamisch proces.”**



Verduurzamen: toetsingskaders



Downloads

- [Situering toetsingskaders \(pdf\)](#)
- [Toetsingskader fundamente \(pdf\)](#)
- [Toetsingskader bouwstenen en acties \(pdf\)](#)
- [Toetsingskader visie en organisatie \(pdf\)](#)

MOTIVATIE

Het is zinvol om tussentijds stil te staan bij de koers die je vaart. Waar staan we vandaag in het realiseren van een zorgzame buurt? Waar willen we naartoe? Hoe schuiven we op richting verduurzaming? Drie toetsingskaders helpen om te reflecteren over de voortgang van het proces.

“Reflectie leidt tot inzicht in de volgende stappen naar verduurzaming. Zo blijf je groeien.”

MEERWAARDE

De toetsingskaders bieden een houvast om te reflecteren over drie aspecten:

- de fundamente voor een duurzame omkadering
- de acties voor de acht bouwstenen
- de aanpak in de dagelijkse werking (visie en organisatie)

Meerwaarde voor een lokaal bestuur

Het bestuur kan de voortgang van zorgzame buurten monitoren. De toetsingskaders helpen om de juiste vragen te stellen: zit onze basishouding en investering (nog) goed, welke acties zijn (niet) opgenomen, krijgt onze visie en organisatie voldoende vorm?

Meerwaarde voor een lokaal netwerk

Samen reflecteren biedt de partners een globaal overzicht van de (samen)werking en het resultaat van hun inbreng. Het leidt tot inzicht voor de volgende stappen richting verduurzaming.

WERKWIJZE

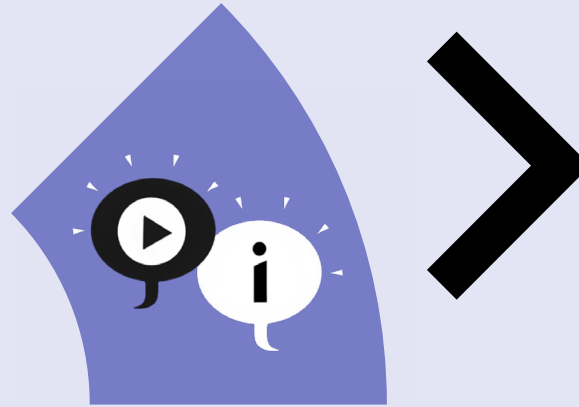
Met welk kader je aan de slag gaat hangt af van waar je project staat. De kaders kunnen ook gelijktijdig ingezet worden aan verschillende overlegtafels: fundamente bespreken met het beleid, acties evalueren met de brede stuurgroep, een visietoets met de kernpartners.

Lees '[Situering toetsingskaders](#)'

- Toets **fundamente**: invulling basisvoorwaarden, de gangmakers en hun rol.
- Toets **bouwstenen en acties**: het referentiekader als kompas.
- Toets **aanpak**: de visie bepaalt de inhoud, de organisatie is de motor.



Gids voor veranderingsgerichte communicatie



Downloads

- [Gids veranderingsgerichte communicatie \(pdf\)](#)
- [Poster \(pdf\)](#)
- [Presentatie communicatiediensten \(ppt\)](#)
- [Vuistregels toegankelijke communicatie \(Word-doc\)](#)
- [Inspirerende voorbeelden \(zip\)](#)

MOTIVATIE

Het 'kleine helpen' is een belangrijk aspect van een zorgzame buurt. Zelden of nooit komt het kleine helpen in beeld, terwijl dat net heel motiverend kan werken. Verhalen vertellen is een uitstekend middel om te informeren en te sensibiliseren.

“We zien het altijd te groots en zoeken het te ver. Ook een klein verhaal heeft een grote impact.”

MEERWAARDE

Een gedragen communicatiestrategie die inzet op verhalen en het kleine helpen, creëert verbinding tussen buurtbewoners.

Meerwaarde voor een lokaal bestuur

Deze communicatiestrategie maakt de positieve aspecten van een zorgzame buurt zichtbaar en helpt om te sensibiliseren.

Meerwaarde voor bewoners

Verbindende verhalen versterken het gemeenschapsgevoel, dat werkt daadkracht en empathie in de hand.

WERKWIJZE

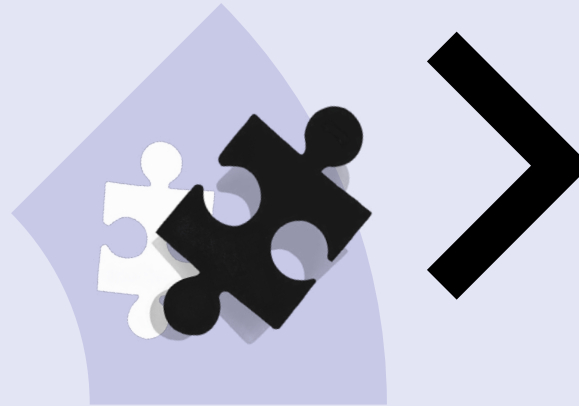
Ga samen met de communicatiedienst aan de slag met de 'Gids voor veranderingsgerichte communicatie'. Informeer hen over de inhoud aan de hand van de powerpoint-presentatie en maak praktische afspraken.

Informeer je samenwerkingspartners over deze communicatiestrategie en schets je verwachtingen. Maak hen alert op het signaleren en doorgeven van verbindende verhalen. Motiveer lokale partners om ook verhalen naar buiten te brengen via hun eigen communicatiekanalen.

Lees de vuistregels over toegankelijke communicatie.



Doegids: Samenwerken rond zorg en welzijn



Downloads

- [Doegids samenwerken rond zorg en welzijn \(pdf\)](#)
- [Vuistregels bouwen aan partnerschappen \(Word-doc\)](#)

MOTIVATIE

Partnerschappen zijn een belangrijke voorwaarde voor het realiseren van zorgzame buurten. Samenwerken met verschillende partners is nodig om een antwoord te bieden op complexe problematieken zoals onderbescherming, vereenzaming of chronische zorg.

“Je kunt maar een stevig vangnet vormen als je samenwerkt.”

MEERWAARDE

Het spreiden van verantwoordelijkheden en een goede taakverdeling helpen om het werk voor iedere partner aangenaam en behapbaar te houden.

Meerwaarde voor een lokaal bestuur

Samenwerking zorgt voor inzicht in de kwaliteiten van interne diensten en lokale partners, maar ook inzicht in de complexiteit van samenwerkingen tussen zorg en welzijn. Dat kan drempelverlagend werken.

Meerwaarde voor een lokaal netwerk

Door samen te werken ontstaat er gedeelde verantwoordelijkheid tussen alle actoren in de buurt.

Meerwaarde voor bewoners

Sterke en langdurige samenwerkingsverbanden hebben een positieve invloed op het welbevinden van bewoners.

WERKWIJZE

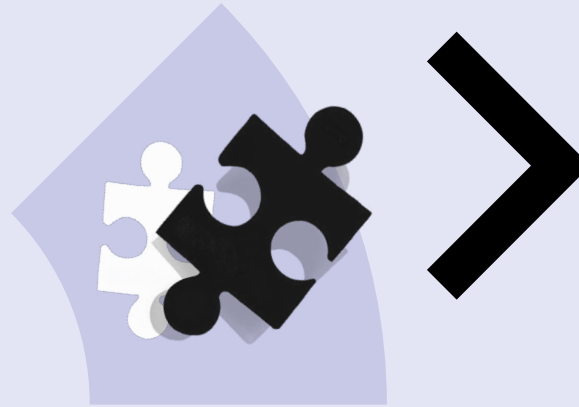
Intersectoraal samenwerken is een uitdaging. Op vraag van SAAMO onderzocht het Expertisecentrum Health Innovation (UCLL) de stimulerende en remmende factoren voor samenwerking tussen zorg, welzijn, het lokaal bestuur en informele actoren. Laat je inspireren door hun Doegids met praktijkvoorbeelden.

Ga aan de slag met de oefeningen en trek intersectorale samenwerking op gang.

Lees ook de algemene vuistregels over ‘bouwen aan partnerschappen’, voor extra tips en weetjes.



Met schoolkinderen bijdragen aan een zorgzame buurt



Downloads

- [Folders en methodieken \(zip\)](#)
- [Inspiratiemoment kinderen \(Word-doc\)](#)

MOTIVATIE

Kinderen zijn de toekomst en verdienen een plaats in dit verhaal. Door hen te laten bijdragen aan een zorgzame buurt ontwikkelen zij een zorgzame basishouding met aandacht voor burenhulp, elkaar leren kennen, een goede sfeer creëren en de buurt respecteren. Ze leren dat ook zij deel uitmaken van een lokale samenleving en geven deze bovendien mee vorm.

“We zijn geëvolueerd van een eilandwerking naar een continentwerking.”

MEERWAARDE

Buurtgerichte contacten tussen minder evidente groepen moeten gestimuleerd worden. Een bonte verzameling van mensen zorgt voor levendigheid, diversiteit en verhoogt wederzijds begrip en empathie. Kinderen kunnen veilig en binnen hun mogelijkheden mee zorg dragen voor de buurt: gras maaien voor een buur, boodschappen meebrengen, iemand verrassen met een zelf geknutselde attentie, enzovoort.

Meerwaarde voor een lokaal bestuur

Samenwerken met kinderen creëert verbinding tussen scholen en interne gemeentediensten. De buurtzorgregisseur wordt een bekend gezicht voor de school, de kinderen en hun gezinnen.

Meerwaarde voor bewoners en een lokaal netwerk

Jong geleerd is oud gedaan. Neem kinderen dan ook mee in dit toekomstgericht verhaal.

WERKWIJZE

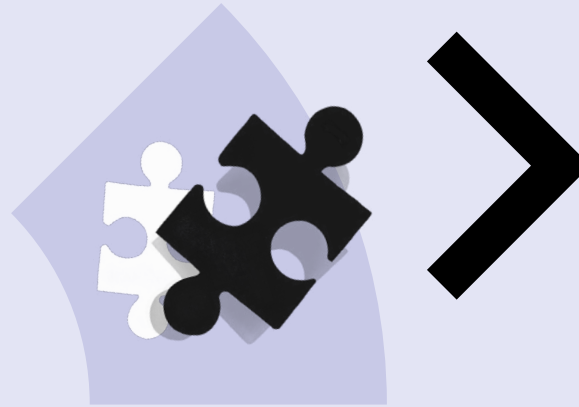
De school is een toegangspoort en belangrijke samenwerkingspartner voor de doelgroep kinderen.

Gebruik de folder om leerkrachten te inspireren rond laagdrempelige klassikale activiteiten die te maken hebben met zorgzame buurten.

Het voorbeeld van een inspiratiemoment in de klas toont hoe de buurtzorgregisseur of een andere gemeentelijke medewerker samen met kinderen kan werken rond buurtgerichte thema's.



Tips voor samenwerken met externe partners



Downloads

- [Tips voor samenwerken met externe partners \(pdf\)](#)

MOTIVATIE

Bij het realiseren van een zorgzame buurt zijn veel spelers betrokken: het lokaal bestuur, professionals van zorg- en welzijnsorganisaties, voorzieningen in de buurt, lokale handelaars, verenigingen, bewoners. Voor sommige partners ligt samenwerken voor de hand, voor anderen is dat nieuw. De regisseur is de matchmaker die potentiële partners enthousiast maakt om samen te werken, op ieders maat en met goeie afspraken.

“Het verhaal van een zorgzame buurt schrijf je samen.”

MEERWAARDE

De tips helpen om doordacht op weg te gaan naar effectieve co-creatie in de buurt.

Meerwaarde voor een lokaal bestuur

Het lokaal bestuur neemt veelal de rol op van regisseur. Investeren in een netwerk met externe, lokale partners stimuleert participatie en leidt tot gedeeld eigenaarschap.

Meerwaarde voor bewoners en een lokaal netwerk

Samenwerken aan acties versterkt de buurt én de eigen doelen van de partners. Co-creatie zorgt voor een win-win op korte en lange termijn.

WERKWIJZE

- Tip 1.** Overtuig partners met een verhaal dat hen aanspreekt.
- Tip 2.** Help partners vertragen om echt vraaggestuurd en participatief te werken.
- Tip 3.** Evolveer naar gedeeld eigenaarschap met participatie en samenwerking op maat.

In ‘Tips voor samenwerken met externe partners’ lees je hoe je dit stapsgewijs en doordacht aanpakt. De tips komen uit interviews met SAAMO-medewerkers en werden verwerkt door Sam Pless (UCLL).



Bibliografie

Bekaert, A., Denys, B., De Muynck, J., De Vriendt, T., Foriers, L., Moons, S., Peeters, T., Plas, G., Sablon, W., Teugels, H., Theys, F., Tomsin, W., Verhoeven, I., Vervaeke, C., Verté, D. (2016). *Buurtgerichte Zorg. De actief zorgzame buurt als toekomstmodel voor Vlaanderen en Brussel*. Brussel: VVDC & Kenniscentrum Woonzorg Brussel.

Dewulf, D., Verlinden, E. (2019). *Aan de slag met buurtgerichte zorg*. Brussel: Politeia.

Gryp, D., Heylen, L. (2022). *Referentiekader 'Zorgzame buurten: minder mazen, meer net'*. Vonk3, Thomas More.

Gryp, D., Lommelen, L. (2020). *Verslag focusgroep eerste tussentijdse evaluatie*. Vonk3, Thomas More.

Gryp, D. (2021). *Verslag focusgroep tweede tussentijdse evaluatie*. Vonk3, Thomas More.

Gryp, D., Heylen, L. (2022). *Zorgzame buurten. Minder mazen, meer net: van theorie naar praktijk. Tussentijdse samenvatting voor wetenschappelijke reflectiegroep*. Vonk3, Thomas More.

Samenlevingsopbouw (2014). *Iedereen beschermd: Lokaal proactief handelen in de strijd tegen onderbescherming*. E-publicatie.

Schuermans, G. (2020). *Zorgzame buurt moet bovenal oog hebben voor haar kwetsbare bewoners*. Sociaal. Net.

Van Lancker, W. (2018). *Armoedebestrijding op lokaal niveau: tussen droom en daad*. Lezing Hasselt.

Verschuere, B., De Rynck, F., Suykens, B. (2018). *Scoren met lokaal sociaal beleid*. Sociaal.Net.

Vlaamse Overheid (2018). *Zorgzame Buurten. Inspiratienota*. Brussel: Departement WVG.

Colofon

Tekst: Rudi Bloemen, Katleen Caymax,
Linde Vande Woestyne, Rubie Derutter
Eindredactie: Annemie Van Geel, Bernadette Verreth
Vormgeving: goedgoed.studio
Illustraties: Peter Goes
Animatie: Enak Cortebeek

Contact
Rudi Bloemen
0497 58 43 66
rudi.bloemen@saamolimburg.be

Linde Vande Woestyne
0487 32 28 14
linde.vande.woestyne@saamo.be

Een uitgave van SAAMO
www.saamo.be
April 2022
Herwerkte versie, december 2023

Dank aan alle gemeenten waarmee we
samenwerken voor hun waardevolle
en constructieve bijdrage.

Met dank aan

De **projectstuurgroep** voor de inhoudelijke en financiële steun.
Lieven Vandeputte, Caro Debruyne (CERA),
Tinne Vandensande (KBS), Anna Wery, Tim Verbist
(Porticus), Dany Dewulf (VVSG), Koen Devroey,
Carine De Wilde, Eva Porrez (Vlaamse Overheid,
Departement WVG), Lenie Dewilde (Vlaams Agent-
schap Zorg & Gezondheid), Dorien Gryp, Leen Heylen
(Vonk3, Thomas More).

De **pilootgemeenten** Pelt, Hamont-Achel, Deerlijk
en Moorslede voor de ruimte om te experimenteren
en de fijne samenwerking met het beleid en hun
medewerkers. De quotes in deze publicatie zijn
opgepikt tijdens overlegtafels in deze gemeenten.

De **collega's** Joke Dekoninck, Seppe Vanhex en Steven
Rommel voor het meelesen. Oud-collega's Nancy Van
Landeghem, Ann-Sophie Maes en Melodie Coudron
droegen bij aan de start van dit project.





► BEKIJK DE ANIMATIE



SAAMO