



KOMPAS+
KetenOndersteuning
Minderjarige Plegers
Antwerpen Stad Plus +

Evelien Van den Eeden
Ketenregieteam
12 juli 2024



Opgroeien

1 Inhoudstafel

Inhoud

1	Inhoudstafel.....	2
1.	Inleiding: maak kennis met de praktijk	3
2.	Praktijkbeschrijving	4
2.1	De aanleiding: probleem- en vraagstelling.....	4
2.2	Voor wie: doelgroep	5
2.3	Wat wil je bereiken: doelen.....	5
2.4	Uitgangspunten van je praktijk.....	7
2.5	Opbouw van je praktijk.....	8
2.6	Inhoud van het aanbod: concrete werkwijze, materialen en links	16
2.7	Verwante praktijken	17
3.	Onderbouwing.....	19
3.1	Theoretisch kader.....	19
3.2	Argumenten op basis van onderzoek.....	23
4.	Voorwaarden voor uitvoering.....	28
4.1	Competente medewerkers.....	28
4.2	Kwaliteitsbewaking.....	29
4.3	Ruimte en infrastructuur	31
4.4	Kostprijs	31
4.5	Overdracht en implementatie	32
5.	Bronnen.....	33
6.	Contactgegevens.....	35

1. Inleiding: maak kennis met de praktijk

De naam van de ketenaanpak is: KOMPAS+ KetenOndersteuning Minderjarige Plegers Antwerpen Stad Plus. ‘Een intensieve samenwerking tussen hulpverlening, onderwijs, politie, justitie en bestuur om minderjarige plegers te ondersteunen op hun weg naar een positieve toekomst’.

Het gaat om een **samenwerkingsverband** tussen hulpverlening, onderwijs, stad Antwerpen, lokale politie Antwerpen, parket van de procureur des konings in Antwerpen, rechtbank van eerste aanleg en jeugdadvocatuur. KOMPAS+ is dus geen zelfstandige organisatie op zich, maar een netwerk. Het netwerk tussen de betrokken actoren werd opgestart vanuit de visie van de zogenaamde ‘**ketenaanpak**’. Een ketenaanpak is een bijzondere vorm van een netwerk, waarbij intersectoraal wordt samengewerkt rond complexe problemen die zich situeren in verschillende levensdomeinen. Hierbij wordt een gecoördineerde aanpak vooropgesteld met regie op het geheel en in de concrete casussen.

Het doel van KOMPAS+, van waaruit alles is gestart en opgebouwd, blijft **delicten door minderjarige plegers stoppen** en **recidive voorkomen**. Om deze doelstelling na te streven, zetten we ons dagelijks in om het leven en de **perspectieven** van minderingen die vaak in zeer precaire situaties leven, te helpen verbeteren. We willen ook de ondersteuning bieden die ze tot dan nog niet hebben ontvangen. Uiteraard moeten we ook duidelijk en **transparant** zijn wat het plegen van delicten betreft. Dit moet stoppen, zowel vanuit individueel als algemeen belang. Als we alle krachten en expertise uit verschillende hoeken, justitie, welzijn, politie, onderwijs en geestelijke gezondheidszorg samenbrengen, moet dit lukken.

Ik kan dat niet alleen. Woorden uitgesproken door een van onze jongeren. En eigenlijk is dat ook de essentie én de kracht van onze ketensamenwerking: niet alleen maar samen.

“Het grote voordeel van KOMPAS+ voor mij als begeleider is dat info snel doorstroomt. Vroeger moesten we heel vaak van een consulent of van een jeugdrechter horen wat er gebeurd was of kregen we dat in een beschikking met heel weinig context. Nu kunnen we vaak snel schakelen tussen een casusregisseur die een centrale plek inneemt in dat landschap van begeleiders rond een jongere. We merken nu dat info heel snel doorstroomt en dat er ook veel minder blinde vlekken zijn.”
(Begeleider CAW)

“Iemand moest me laten zien wat het juiste was. Als ik bijvoorbeeld in aanraking kom met de politie, dan kan die ook een beetje kwaad worden. Dan kan ik ook een beetje kwaad worden en dan komen er discussies. Dus bel ik gewoon liever. En dan maken jullie een afspraak, komen we samen in een vergadering en lossen we dat gewoon op.” (Jongere KOMPAS+)

“Het zijn langdurige trajecten en ik denk dat dit voor sommige jongeren echt wel de meerwaarde is. En ook al gaat heel dat traject met ups en downs, je merkt dat het tijd nodig heeft om die relatie aan te gaan. Uiteindelijk zijn dat jongeren met een superzware rugzak. In complexe situaties. Die hebben veel meegemaakt. En ik denk dat iedereen sowieso minstens één iemand nodig heeft, liefst enkele ‘iemanden’, die in je blijven geloven, die je blijven motiveren, die er zijn, ook op de moeilijke momenten. En dat zijn effecten die je pas na verloop van tijd echt kunt waarnemen.” (Casusregisseur KOMPAS+)

2. Praktijkbeschrijving

2.1 De aanleiding: probleem- en vraagstelling

Criminologisch onderzoek heeft meermaals aangetoond dat heel wat jongeren tijdens de adolescentie misdrijven plegen. Dat experimenteelgedrag is doorgaans van voorbijgaande aard. Maar een beperkte groep vertoont een volhardend patroon van afwijkende gedragingen, dat zich van vóór de adolescentie tot en met de volwassenheid uitstrekt. Dat zijn de zogenaamde **'veelplegers'** of 'persistente delinquenten'. Omdat die relatief kleine groep veelplegers of 'persistente delinquenten' verantwoordelijk is voor een disproportioneel aandeel in het aantal gepleegde feiten, is het vanuit een veiligheidsperspectief belangrijk om aan die groep aandacht te besteden.

Concreet bleek, op basis van justitiële bronnen, dat er in Antwerpen binnen de groep jongeren die in aanraking kwamen met politie en justitie, een kerngroep bestond die veel feiten pleegde. én tegelijkertijd met problemen op verschillende levensgebieden kampte. Omdat er bij deze jonge plegers vaak sprake was van een multiproblematiek, waren bij die jongeren en hun context doorgaans al verschillende organisaties betrokken. Het veiligheidsvraagstuk bleek met andere woorden nauw met een welzijnsproblematiek verbonden, waardoor deze problematiek dan ook een multidisciplinaire aanpak nodig heeft.¹

De **stad Antwerpen en de Vlaamse overheid** hebben in navolging van enkele goede voorbeelden uit Antwerpen, het vroegere CO3 en KADANS², vanuit een faciliterende rol de betrokken actoren samengebracht. Op deze manier wensen zij een samenwerkingsverband te realiseren waarin **sectoroverschrijdend** wordt samengewerkt. Het doel is een intensieve, **langdurige opvolging** en ondersteuning aan jonge plegers en hun gezinscontext bieden. Zo startte in 2017 het pilootproject KOMPAS+ op. Tijdens een achttal werkgroepbijeenkomsten, met afgevaardigden uit de hulpverlening (CAW, Wingerdbloei, Emmaüs, Elegast), justitie (OM en rechtbank eerste aanleg), lokale politie Antwerpen, jeugdadvocatuur en lokaal bestuur (administratie), en een drietal stuurgroepen werd de ketenaanpak ingericht. De uitgangspunten, de procesbeschrijvingen en de instrumenten van de ketenaanpak werden gezamenlijk uitgewerkt. In **september 2017** startte de **toetsing- of pilootfase**. Aan de hand van operationele casuïstiek werden (en worden) de samenwerkingsafspraken voortdurend bijgeschaafd, geëvalueerd en geoptimaliseerd. Op **29 november 2018** werd in Antwerpen een **protocol** ondertekend, waarbij alle ketenpartners zich engageerden voor de verderzetting van het pilootproject tot eind 2020. Uiteindelijk werd, gezien de COVID-pandemie, pas in mei 2022 het definitieve samenwerkingsprotocol ondertekend door alle ketenpartners en de Vlaamse Agentschappen voor welzijn en justitie. Hiermee eindigde de proeffase en werd KOMPAS+ regulier in het Antwerpse landschap verankerd en als samenwerking erkend. Het project wordt opgevolgd door een **stuurgroep**, die uit directies en/of stafleden van de betrokken ketenpartners en het ketenregieteam bestaat.

¹ Huybrechts, S., Renckens, K. & Van den Eeden, E. (2015). *Het traject van jeugdige veelplegers in de stad Antwerpen*. Antwerpen: Thomas More.

² Antwerpse ketenaanpakken, zie omschrijving verder in de tekst

Tot het voorjaar van 2024 werden er 178 jongeren aangemeld van wie er 144 instroomden³. Op dit moment bevinden 50 jongeren zich in actieve opvolging. Er werden 41 trajecten negatief en 52 positief afgerond.

2.2 Voor wie: doelgroep

Bij de oprichting van KOMPAS+ werd sterk gefocust op de zogenaamde veelplegers. In het Inrichtingsrapport⁴ wordt gesteld dat KOMPAS+ die doelgroep heeft: **veelplegende minderjarigen (12-18 jaar) met een multiproblematiek en met een verblijf- en/of woonplaats in de stad Antwerpen en haar districten**. Er wordt geen afgebakende definitie van een veelpleger vooropgesteld. Er wordt niet naar de ernst of het soort delicten verwezen, er wordt alleen gesteld dat het gaat om jongeren die verschillende delicten pleegden, waarbij eentje in de afgelopen 12 maanden. KOMPAS+ vermeldt ook dat de afbakening van de doelgroep **door het project heen geëvalueerd en zo nodig bijgesteld** zal worden. Ondertussen werd de doelgroepomschrijving verfijnd, en werd **afgestapt van de term veelplegers**.

De **doelgroep** die zich bij KOMPAS+ kan aanmelden zijn:

- minderjarigen (12 tot 18 jaar).
- met een verblijf en/of woonplaats in de stad Antwerpen en haar districten.
- die gekend zijn voor verschillende delicten (registraties op niveau van het OM - antecedentenlijst) waarvan 1 delict in de afgelopen 12 maanden werd gepleegd
- bij wie zich op meerdere levensdomeinen (gezinscontext, school, vrije tijd, ...) problemen voordoen.
- bij wie de kans op herval zeer groot is.

Wanneer een jongere in een lopend KOMPAS+ dossier meerderjarig wordt, stopt het traject niet. Want **het traject na de 18^e verjaardag** voortzetten is belangrijk. Zo kunnen we voorkomen dat een onmiddellijke stopzetting bij deze kwetsbare jongeren tot het plegen van nieuwe delicten leidt. En kunnen we ook de overgang naar vervolghulpverlening, waar nodig, ondersteunen.

Er gelden, naast bovenstaande aanmeldingscriteria, geen exclusiecriteria. En de trajecten zijn van onbepaalde duur.

2.3 Wat wil je bereiken: doelen

Concreet werd KOMPAS+ in januari 2017 opgestart met als doel *het voorkomen en stoppen van veelplegen door minderjarige plegers met een multiproblematiek in de stad Antwerpen*. In 2021 werd de doelstelling verder verfijnd en scherper gesteld. Op de stuurgroep van 27 mei 2021 werd beslist de doelstelling van KOMPAS+ voortaan als volgt te omschrijven:

³ Elke 2 weken worden nieuwe aanmeldingen besproken op het operationeel teamoverleg waarop elke ketenpartner vertegenwoordigd is. Tijdens deze bespreking wordt elke jongere gewogen. Na de weging wordt beslist of een jongere al dan niet instroomt.

⁴ Zie document als bijlage

Delicten door minderjarige plegers stoppen en recidive in de toekomst voorkomen,

Door enerzijds:

- de zorgcoördinatie en zorgcontinuïteit voor de jongere te installeren, te verstevigen en op te volgen.
- de jongere, het gezin en zijn/haar netwerk intensief te betrekken.
- het sociaal netwerk van de jongere te installeren of te verstevigen.
- de jongere aan te spreken op de eigen verantwoordelijkheid.
- Perspectief binnen de verschillende levensdomeinen te bieden en het welzijn van de jongere te bevorderen.

Door anderzijds:

- een intensieve samenwerking en accurate informatiedeling tussen diensten uit de domeinen zorg/welzijn, politie/justitie, onderwijs en bestuur te waarborgen en deze permanent te monitoren en te optimaliseren.
- hiaten in de huidige aanpak van jonge delictplegers bloot te leggen en beleidssignalen te formuleren
- in te zetten op nieuwe methodieken die op maat van de doelgroep worden ontwikkeld.

Hoewel deze nieuwe omschrijving sterk bij de oorspronkelijk geformuleerde doelstellingen aansluit, wordt **een aantal elementen toegevoegd of sterker benadrukt**. Zo wordt nu expliciet gewezen op de verantwoordelijkheid van de jongere, en wordt naast het belang van perspectief-aanbod, ook expliciet naar het *welzijn* van de jongere verwezen. Terwijl al in de vorige versie van de doelstelling duidelijk werd dat de lens van KOMPAS+ breder is dan uitsluitend de focus op het voorkomen van recidive, komt nu ook het belang van het subjectieve perspectief van de jongere in beeld. Ook wat de context van de jongere betreft, zien we een blikverruiming. Waar in 2017 alleen verwezen werd naar de gezinscontext, verwijst de nieuwe doelstelling naar het ruimere sociale netwerk van de jongere (zoals zijn vriendengroep, sportorganisaties, jeugdwerk) ... Tenslotte wordt nu ook expliciet het belang van een goede informatiedeling vermeld: een onmisbaar element voor een goede samenwerking binnen een keten.

Ook nieuw zijn de laatste twee toegevoegde punten, waarbij de **taken** van KOMPAS+ **verbreed** worden. Naast casuïstiek krijgt KOMPAS+ nu ook een signaalfunctie toegewezen, en wordt er ook ingezet op **methodeontwikkeling**.

Aansluitend op deze doelstelling, worden de **visie en de missie** van KOMPAS+ als volgt omschreven:

- **Visie:** KOMPAS+ bouwt aan een effectieve hulp- en dienstverlening voor jonge delictplegers en hun context, via een multidisciplinaire samenwerking, een doelgerichte informatiedoorstroming en een aanklampende regie. De krachten worden gebundeld om deze jongeren in hun leven opnieuw verantwoordelijkheden te laten opnemen en aan een goede basis voor de toekomst te laten werken.
- **Missie:** KOMPAS+ werkt samen met de jongere, diens context en alle betrokken partners aan een intensief en langdurig traject om zo het welzijn van de jongere en het gezin te bevorderen, het plegen van delicten te stoppen en recidive in de toekomst te voorkomen.

2.4 Uitgangspunten van je praktijk

Alle betrokken partners hebben samen KOMPAS+ opgericht vanuit een gedeelde overtuiging, waarbij **8 basisprincipes** belangrijk zijn. Meer bepaald gaat het om volgende uitgangspunten: multidisciplinaire samenwerking, maximale betrokkenheid van de jongere én zijn/haar gezinscontext en steunfiguren, krachtgerichte aanpak en responsabilisering, herstelgericht werken, wijk- en buurtgericht werken, aandacht voor criminogene en protectieve factoren, een aanklappende basishouding en het subsidiariteitsprincipe.

Multidisciplinaire samenwerking

KOMPAS+ staat voor een multidisciplinaire samenwerking. Die vertrekt vanuit een gedeelde verantwoordelijkheid en een sterke communicatie tussen de betrokken partners om met en in het belang van de jongere de verschillende trajecten op elkaar af te stemmen. Hierbij worden het deontologisch kader en het beroepsgeheim van iedere ketenpartner permanent gerespecteerd.

KOMPAS+ wil de jongere, de gezinscontext en de steunfiguren maximaal betrekken.

Vanaf de aanmelding worden de jongere en de gezinscontext maximaal betrokken en steunfiguren in beeld gebracht. De doelen van de jongere en het gezin staan centraal in het plan van aanpak. Per opgemaakt doel wordt er altijd gekeken in de bredere context naar wie hen hierbij kan ondersteunen en/of wat ze hierin zelf kunnen opnemen.

Krachtgerichte aanpak en responsabilisering

De jongere wordt gestimuleerd op zoek te gaan naar de eigen krachten en talenten om van daaruit doelen te formuleren en na te streven. Hierbij gaat er maximaal aandacht naar de erkenning en de inzet van de eigen verantwoordelijkheid.

Herstelgericht werken

De herstelgerichte visie zet sterk in op de **bewustwording** van alle mogelijke vormen van schade aan het slachtoffer, de jongere, de gezinscontext en de bredere samenleving. Elk traject zoekt naar mogelijkheden tot herstel en ondersteunt bij de uitvoering ervan.

In Antwerpen zijn er twee organisaties die van een delict verdachte minderjarigen begeleiden, de zogenaamde HCA-diensten (Herstelgerichte en Constructieve Afhandeling). Deze organisaties stellen casusregisseurs aan om KOMPAS+ jongeren op te volgen. Zij nemen tijdens het operationeel teamoverleg en tijdens de interviews van de casusregisseurs een specifieke rol op. Zij formuleren hun feedback en hun adviezen vanuit het herstelgerichte gedachtegoed. Daarnaast geven zij toelichting aan de andere casusregisseurs over het herstelgericht werken met het oog op een grotere verankering hiervan in het team.

Wijk- en buurtgericht werken

Het is wenselijk om, bij de realisatie van een toereikende begeleiding, op maat en als aanvulling op de persoonsgerichte aanpak, ook te focussen op de wijk en de buurt waarin de jongere woont en vertoeft. Hier wordt dan ook ruim aandacht aan besteed in KOMPAS+. Er wordt ook meer en meer ingezet op effectief verbinding maken met wijken en buurten.

Zo worden er afspraken gemaakt met het professioneel jeugdwerk, de wijkwerking en de bemiddelingsteams van de politiezone Antwerpen.

Aandacht voor criminogene en protectieve factoren

Tijdens de opmaak en opvolging van het aanpakplan wordt maximaal rekening gehouden met zowel aanwezige criminogene⁵ als protectieve (beschermende) factoren bij de jongere en zijn/haar context.

Aanklampende basishouding

De betrokken partners werken aanklampend in functie van de continuïteit van het traject, Met de bedoeling de betrokkenheid en de motivatie van de jongere extra te stimuleren. Een KOMPAS+ traject is in die zin niet vrijblijvend. Wanneer een jongere afhaakt of wil afhaken, stopt het traject niet. Het traject investeert permanent in pogingen tot contact met de jongere, en zoekt naar mogelijkheden om de jongere alsnog te motiveren.

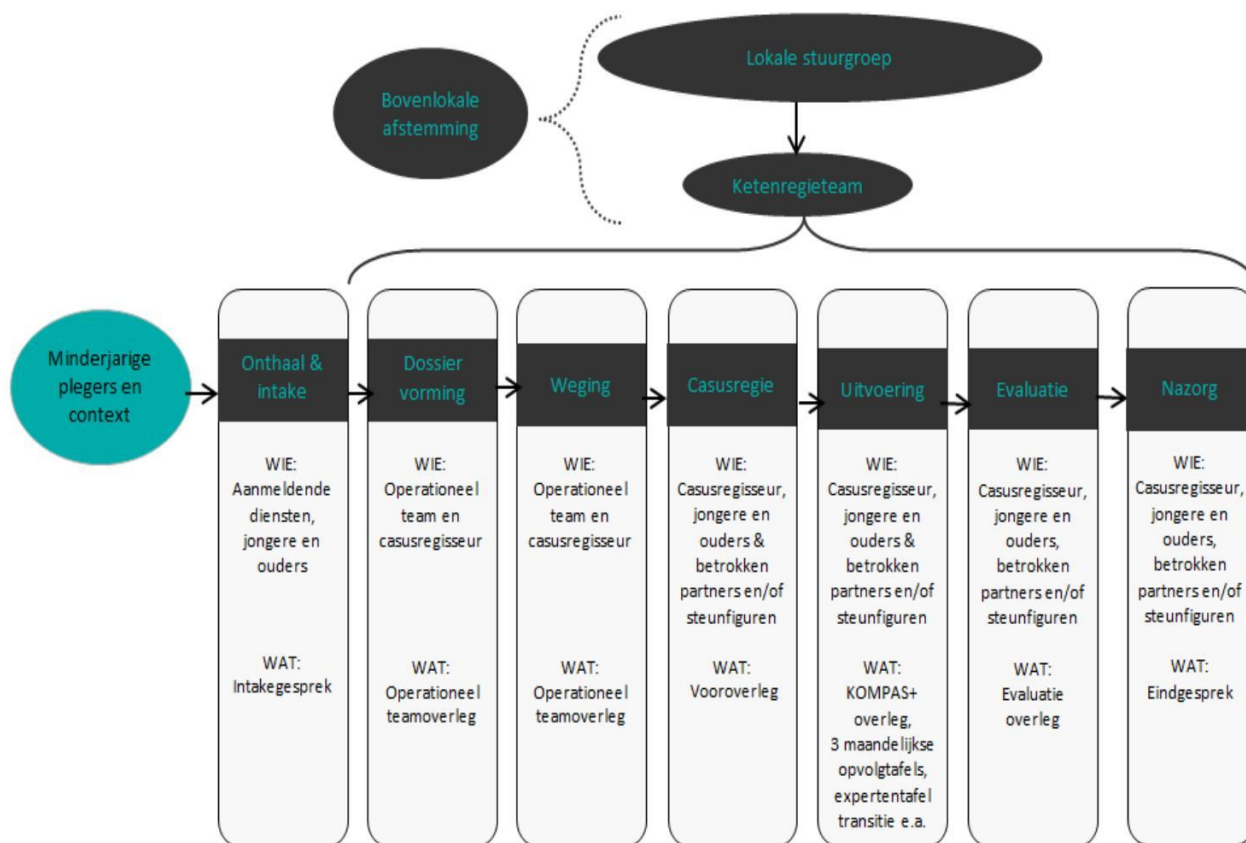
Subsidiariteitsprincipe

Er wordt altijd gestreefd naar de minst ingrijpende en best passende vorm van ondersteuning in het belang van de jongere, het gezin en de bredere samenleving.

2.5 Opbouw van je praktijk

KOMPAS+ is een samenwerking tussen organisaties volgens een ketenaanpak met daarin verschillende deelprocessen. Een dossier dat bij KOMPAS+ wordt aangemeld, doorloopt 6 stappen: (1) onthaal en intake, (2) dossiervorming, (3) weging, (4) casusregie, (5) uitvoering, (6) evaluatie en nazorg.

⁵ *Onder criminogene factoren worden kenmerken en omstandigheden van mensen en hun omgeving verstaan, die bijdragen aan het plegen van delicten en daardoor ook ten aanzien van recidive een voorspellende waarde kunnen hebben. Hierbij is het onderscheid statisch en dynamisch van belang.*



1. Onthaal en intake

Een eerste stap is het signalement van een jongere door een van de betrokken partners. De betrokken partners zijn het Agentschap Opgroeien, CAW Antwerpen, Vzw Jeugdzorg Emmaüs Antwerpen, Vzw Elegast, Vzw Wingerdbloei, Vzw De Touter, CGG Vagga, UKJA, Parket Antwerpen, Politiezone Antwerpen, Balie Provincie Antwerpen, onderwijs door het CLB (Centraal meldpunt), Stad Antwerpen (bestuur, administratie incl. OCMW). Concreet betekent dit dat een medewerker van een van de partnerorganisaties oordeelt dat een jonge delictpleger met een multiproblematiek baat zou hebben bij opvolging door KOMPAS+. Na het informeren van en de bespreking met de jongere en diens ouders, kan deze partner overgaan tot aanmelding. KOMPAS+ wordt bij elke aanmelding toegelicht aan de jongere en de ouders, op basis van het aanmeldingsformulier en de informatiefiche⁶. De aanmelder vult het aanmeldingsformulier in, en laat de infofiche nalezen en invullen door de jongere en de ouders. Het is vooral belangrijk dat de jongere en zijn of haar ouders goed op de hoogte zijn van wat KOMPAS+ inhoudt en wat er van hem of haar verwacht wordt. De aanmelder duidt de werking van KOMPAS+ en brengt de hulpvragen in beeld. Daarna gaat de aanmelder na of de jongere en diens ouders voldoende geïnformeerd werden en of zij bereid zijn om mee te werken. Voor jongeren die niet onder toezicht van de jeugdrechter staan, start het traject alleen na expliciete toestemming door middel van een schriftelijk akkoord. Voor jongeren onder toezicht van de jeugdrechter is deze schriftelijke toestemming niet nodig. Bij afwezigheid van motivatie tot medewerking moet de aanmelder dit bij de aanmelding duidelijk melden.

⁶ Zie documenten als bijlage

Als aan de aanmeldcriteria (zie eerder) voldaan wordt, kan het dossier effectief bij KOMPAS+ worden aangemeld. De medewerker stuurt het aanmeldingsformulier door naar KOMPAS+. De operationeel coördinator controleert dan of de aanmelding aan de criteria voldoet en be vraagt het parket over de toepassing van het artikel 458ter SW. Want het openbaar ministerie moet in elke casus nagaan of voldaan is aan de voorwaarden voor casusoverleg zoals bepaald in art. 458ter SW.

Het beoordeelt de opportuniteit van casusoverleg. Zonder deze goedkeuring kan er geen casusoverleg komen. Bij de aanmelding moet de operationele coördinator een aanvraag doen bij het Bureau voor Juridische Bijstand (BJB) voor de aanstelling van een jeugdadvocaat (als er nog geen advocaat is), of de al aangestelde advocaat op de hoogte brengen. Jongeren die onder toezicht van de jeugdrechtbank staan, krijgen al een advocaat toegewezen. Als hierover onduidelijkheid is, wordt dit nagevraagd bij het BJB.

2. Dossiervorming

De dossiers die voldoen aan de aanmeldingscriteria, worden tijdens een casusoverleg multidisciplinair besproken. Hier worden dossiers gevormd en gewogen. Concreet komen de partners tweewekelijks samen om dossiers die voldoen aan de aanmeldingscriteria, tijdens een operationeel teamoverleg te bespreken. De leden van het operationeel team nemen hieraan deel. Ook medewerkers van overige samenwerkingspartners en/of de aanmelder kunnen ad hoc deelnemen. De betrokken ketenpartners leveren alle relevante informatie over de jongere en diens gezin aan. Voor elke aangemelde casus wordt er tijdens het operationeel teamoverleg informatie vanuit verschillende bronnen verzameld. Zo ontstaat een totaalbeeld ter voorbereiding op de weging. De verzamelde informatie wordt besproken en getoetst om na te gaan of het beeld dat ontstaat betrouwbaar en valide is. Tijdens dit casusoverleg komt elke aanwezige partner aan het woord. De informatie wordt gedeeltelijk vooraf al samengebracht in een document. Dat wordt tijdens het casusoverleg aangevuld, en vormt de basis voor het voorbereidend plan van aanpak.

De aanwezige partners kunnen, in het belang van het traject van de jongere, alle noodzakelijke informatie met elkaar delen, zonder schending van het beroepsgeheim. De basis hiervoor is de toepassing van artikel 458ter SW. Personen die worden afgevaardigd naar een overleg van KOMPAS+ vallen onder de verantwoordelijkheid, de regelgeving en de deontologie van de eigen organisatie. De personen die via gedeelde werkzaamheden binnen KOMPAS+ weet hebben van geheimen die ook aan hen zijn toevertrouwd, zijn gebonden aan het beroepsgeheim zoals voorzien in de wettelijke bepalingen. Deelnemers die ad hoc aansluiten voor het operationeel teamoverleg zijn verplicht tot geheimhouding. Bij uitnodiging voor het overleg ontvangen deze leden informatie over de bedoeling, de finaliteit, de deelnemers, de modaliteiten en de gevolgen van het overleg. Net zoals alle andere betrokken partners ondertekenen zij de verklaring rond geheimhouding. Bij de ondertekening van deze geheimhoudingsverklaring onderschrijven zij de samenwerkingsprincipes van KOMPAS+.

Wat delictgeschiedenis betreft, wordt door politie en parket uitsluitend informatie uit onderzoeken die niet meer lopen gedeeld. Hoewel een volledig beeld op de delictgeschiedenis erg belangrijk is, wordt informatie uit lopende onderzoeken niet gedeeld om het onderzoek niet in het gedrang te brengen. Maar als er essentiële informatie voorhanden is, die nog niet op een andere manier in beeld is gekomen en die relevant is voor een accurate dossiervorming, dan kan deze informatie wél gedeeld worden. Want transparantie staat centraal. Toch wordt op het einde van het casusoverleg expliciet precies vermeld welke informatie niet gedeeld mag worden met wie.

Op basis van de bespreking op het operationele teamoverleg ontstaat een totaalbeeld van de situatie van de jongere op de verschillende levensdomeinen: school, delictgeschiedenis, familiale context, vrije tijd, individuele problematieken, enz. De deelnemende partners maken tijdens de bespreking ook samen een inschatting van de bereidheid en mogelijkheid van de betrokken partijen om hulp te aanvaarden.

Ze bespreken ook de interventies die hierbij kunnen ondersteunen, de sterktes en zwaktes bij en rond de jongere en diens gezin, en de (dreigende) aantasting van de fysieke en psychische integriteit van de jongere en de personen die in duurzaam verband met hem/haar samenleven. Op het einde van elke bespreking (incl. weging) spreken ze in consensus af welke informatie door welke deelnemer teruggekoppeld wordt aan de jongere, de ouders en de aanmelder. Dit wordt genoteerd in het voorbereidend plan van aanpak. De operationeel coördinator brengt de aanmelder hiervan op de hoogte.

3. Weging

Op het einde van het operationeel teamoverleg gaan de leden na de fase van dossiervorming over tot de weging van het dossier. Met het oog op deze weging vullen ze tijdens het operationeel teamoverleg een **weeginstrument** in, waardoor een duidelijk en volledig beeld over mogelijke risicofactoren per levensdomein ontstaat.

Het weeginstrument KOMPAS+ is een nieuw risicotaxatie-instrument dat gebaseerd is op het oudere instrument **SAVRY** (Structured Assessment of Violence Risk in Youth), en specifiek voor KOMPAS+ werd ontworpen. De SAVRY is een risicotaxatie-instrument dat het risico op (gewelddadige) delicten voorspelt bij jongeren van 12 tot 18 jaar. Dit empirisch onderbouwde instrument bestaat uit **24 risicofactoren** en 6 beschermende factoren. Maar het weeginstrument KOMPAS+ is ruimer dan de SAVRY. Het bevat ook risicofactoren die wel geregistreerd, maar niet gescoord worden. Het gaat om factoren die op zich geen risicofactoren zijn die tot geweld (kunnen) leiden. Toch is het interessant een zicht op die factoren te hebben (bv. financiële problemen binnen het gezin, beïnvloedbaarheid van de jongere). Op die manier ontstaat een zo ruim mogelijk beeld van de situatie waarin de jongere zich bevindt, en kunnen deze niet-gescoorde factoren ook meegenomen worden in het plan van aanpak.

De krachten van de jongere en het gezin staan centraal vanaf de dossiervorming tot aan het einde van het traject binnen KOMPAS+. Al in het aanmeldingsformulier wordt opgelijst wat er goed loopt, en wat de krachten zijn van de jongere en zijn/haar context. Het in beeld brengen van de beschermende of protectieve factoren is van belang om concrete doelstellingen en interventies op te maken. Dit geldt tijdens zowel de voorbereidende fase van het plan van aanpak, als bij de effectieve opmaak van dit plan. Tijdens het operationeel teamoverleg wordt al een eerste aanzet voor het latere plan van aanpak ingevuld. Hierbij wordt specifiek gecheckt waar de krachten van de jongere zich situeren, waar zijn/haar interesses liggen, wat protectieve factoren zijn, welke steunfiguren er aanwezig zijn rond de jongere, enz.

Aan de hand van het ingevulde weeginstrument wordt het dossier “gewogen” en wordt **multidisciplinair beslist of een dossier binnen KOMPAS+ instroomt**. Als uit de weging en navolgende bespreking blijkt dat de jongere nog ‘te licht’ is qua profiel, dat wil zeggen geen al te zware delictpleger en/of multiprobleem, wordt het dossier niet opgenomen binnen KOMPAS+, daarna volgt er een adviesverlening. Er wordt alsnog een aanzet voor het plan van aanpak door het operationeel team opgemaakt, en dit wordt door de operationeel coördinator gecommuniceerd aan de aanmelder. Deze dossiers stromen uit naar andere organisaties of initiatieven (subsidiariteitsprincipe). In dit geval kan KOMPAS+ een advies geven aan de aanmelder voor eventueel nieuw te betrekken hulpverlening. Ofwel wordt het dossier verder opgevolgd door de al betrokken hulpverlening of organisatie(s). Als er sprake is van een hoge risico-inschatting op vlak van delict plegen (kans op recidive wordt reëel ingeschat) en bezorgdheden op verschillende levensdomeinen, dan stroomt een casus in. Als een casus wél instroomt, dan wordt er, op basis van de risicofactoren en aanwezige krachten van de jongere en diens gezin, een document opgemaakt om het KOMPAS+ overleg voor te bereiden. Dit **voorbereidend plan van aanpak** bevat per levensdomein de speerpunten en bezorgdheden die mee opgenomen moeten worden in het plan van aanpak, én de aanwezige krachten.

Tijdens het operationele teamoverleg wordt gebrainstormd over uit te werken pistes, concrete onderwerpen/thema's en opties, en de te betrekken diensten. Dit werkdocument vormt de voorbereiding van het plan van aanpak, dat later door de casusregisseur samen met de jongere en zijn/haar context verder zal worden uitgewerkt.

Tenslotte wordt in deze fase elk dossier gekoppeld aan een **casusregisseur**. Deze aanstelling gebeurt idealiter op basis van de beschikbare informatie. Hierbij wordt het dossier gekoppeld aan een casusregisseur die specifieke expertise heeft wat de problematiek/bezorgdheden betreft. Deze werkwijze creëert bovendien ook de mogelijkheid dat de betrokken casusregisseur meteen op het operationeel team kan aansluiten en zo alle informatie uit eerste hand verkrijgt.

4. Casusregie

De fase 'casusregie' heeft als doel een detailuitwerking en concrete consensus van het plan van aanpak op te stellen met de betrokken jongere en al de betrokken organisaties, onder regie van de casusregisseur. Per interventie wordt afgesproken welke organisatie wat zal doen, hoe, waar, wanneer en met welk gewenst resultaat.

Elke jongere krijgt een casusregisseur toegewezen. Hij of zij werkt vanuit een **helikopterperspectief**, maar zal, waar nodig om een (vastgelopen) traject in gang te krijgen, zelf acties ondernemen. De casusregisseur is op dossierniveau verantwoordelijk voor:

- de facilitering van de samenwerking tussen alle partners
- de coördinatie van het plan van aanpak en het proces
- het zicht op alle lopende trajecten en ontwikkelingen m.b.t. de jongere.
- de goede doorstroming van relevante informatie tussen de betrokken partners.

De casusregisseur houdt het **overzicht** op het dossier, stemt met alle in het dossier betrokken diensten af, informeert (indien van toepassing) de consulent, en vormt het aanspreekpunt voor de jongere, de context en de betrokken diensten. Hij of zij betreft de relevante partners en houdt contact met hen. Andersom wordt verwacht dat de betrokken partners in het dossier de casusregisseur betrekken, als een traject moeizaam verloopt of afgebroken wordt. De consulent van de SDJ, indien betrokken, volgt de maatregelen/sancties op en informeert de jeugdrechter. De consulent van het OCJ, indien betrokken, volgt de voortgang in het traject op en zal op basis hiervan het dossier bij OCJ afronden, verder opvolgen of doorgeven aan het parket met het oog op gerechtelijke jeugdhulp.

De casusregisseur plant zo snel als mogelijk een **vooroverleg** in. De aanmelder wordt hiervan op de hoogte gebracht. Waar mogelijk/wenselijk kan een steunfiguur van het gezin aansluiten. Dit gesprek vindt bij voorkeur plaats bij de jongere thuis. Als de jongere/ouders geen Nederlands spreken, moet de mogelijkheid worden onderzocht om een tolk te laten aansluiten (via de organisatie van de casusregisseur, ofwel via KOMPAS+). Op dit vooroverleg **maken** de partijen **kennis met elkaar**, wordt informatie verschaft over wat KOMPAS+ is, en over wat er tijdens het operationeel teamoverleg werd besproken. Ook wordt uitgelegd wat er tijdens het KOMPAS+ overleg dat volgt, zal gebeuren: hoe verloopt dit overleg, wie zal aanwezig zijn... Er wordt ook nagevraagd welke personen uitgenodigd moeten worden (bv. steunfiguur). Er wordt ook dieper ingegaan op de krachten en noden van de jongere en het gezin. Wat schuiven de jongere en de ouders als hun krachten en aandachtspunten naar voren, en op welke manier wensen zij te worden ondersteund om dit tijdens het KOMPAS+ overleg te kunnen brengen? Het belang van het engagement van de jongere voor een traject bij KOMPAS+ staat hierbij centraal. Er wordt ook een toelichting gegeven over het verdere verloop na het KOMPAS+ overleg, en over het feit dat er geregeld afstemming met politie/parket rond eventuele nieuwe feiten plaatsvindt.

5. Uitvoering

In de uitvoeringsfase worden het KOMPAS+ overleg én driemaandelijke opvolgtafels georganiseerd. Voor jongeren vanaf 17 jaar kan er in deze fase ook een transitieplan (zie verder) opgemaakt worden.

In de uitvoeringsfase organiseert de casusregisseur het KOMPAS+ overleg. Dit is een **ronde tafel** met de jongere en zijn/haar advocaat, de ouders, eventueel andere familieleden die een ondersteunende rol kunnen opnemen en de al betrokken of nog op te starten hulpverlening.

Dit overleg vindt zo kort mogelijk na het vooroverleg plaats, en ongeveer een maand na het operationele teamoverleg. Op het KOMPAS+ overleg wordt alle informatie rond de gezinssituatie, dagbesteding (school/vrije tijd), jeugddelicten waarvan de jongere verdacht wordt, en al doorlopen hulpverlenings- en justitiële trajecten, samengebracht om een zicht te krijgen op wat goed en minder goed loopt. Er wordt hierbij gekeken naar de problemen én wensen van de jongere en zijn/haar omgeving.

Het doel van het KOMPAS+ overleg is de **opmaak van een plan van aanpak** waarin per levensdomein concrete en haalbare doelen, op maat van de jongere en ouders, worden geformuleerd. Hiertoe worden eerst alle levensdomeinen overlopen (school, thuis, vrije tijd, gedrag), waarna er samen duidelijke afspraken gemaakt worden. Tijdens het eerste deel wordt alleen de jongere en diens ouders bevestigd. Pas in de tweede fase komen de betrokken partners aan het woord. Het plan van aanpak bevat concrete doelen en interventies. Partners worden uitgedaagd om in een brede context en *out of the box* te denken om zo een traject op maat te kunnen aanbieden. Het is belangrijk om hierbij ook op lange termijn te denken en niet louter fragmentarisch. Ook de link naar de wijk/ buurt is een belangrijk onderdeel van de aanpak. Als de jongere al een plan van aanpak in een eerder of lopend traject opstelde, wordt dit meegenomen en verder aangevuld. Als de jongere onder toezicht staat van de jeugdrechter, legt de consulent nadien het plan van aanpak ter goedkeuring voor aan de jeugdrechter. De aanwezige partners nemen hierin een concreet engagement op. Er wordt specifiek omschreven welke partner de jongere/ het gezin op welke manier kan ondersteunen. Door dit erg concreet te omschrijven, wordt maximaal getracht **overlapping in begeleidingen te vermijden**, rekening houdend met de draagkracht van de jongere en de ouders.

De jongere moet zelf aanwezig zijn. De casusregisseur gaat na welke relevante actoren uitgenodigd moeten worden. Ook de advocaat van de jongere wordt uitgenodigd. Als die niet aanwezig kan zijn, kan de advocaat een collega van permanentie afvaardigen. Als dat niet lukt, ontvangt de advocaat het verslag van het overleg. De consulent van de SDJ en/of OCJ wordt ook uitgenodigd (indien betrokken). Wat de ouders betreft: de casusregisseur maakt op basis van de huidige gezinssituatie de afweging of het in het belang van de jongere is om beide ouders uit te nodigen. Misschien is het meer opportuun een van de ouders uit te nodigen, met daarna een bilateraal overleg met de andere ouder. Of (in zeer uitzonderlijke situaties) is een overleg mogelijk zonder ouders, maar mét een steunfiguur. Dit wordt door de casusregisseur uiteraard ook besproken met de jongere en ouder(s). Eventueel kunnen ook professionals of steunfiguren aansluiten die de jongere of ouders graag uitnodigen. Nieuwe partners die een begeleiding zullen opstarten, worden idealiter ook al uitgenodigd (met akkoord van jongere en ouders). Ook hier geldt dat wanneer de jongere/ouders geen Nederlands spreken, een tolk moet uitgenodigd worden. De casusregisseur bepaalt, na bespreking met de deelnemers, de meest geschikte data en organiseert een gepaste locatie op maat van de jongere en zijn context. Concreet kan het overleg plaatsvinden bij de consulent van de SDJ/het OCJ, op het bureau van de organisatie van waaruit de casusregisseur is aangesteld, ... Waar nodig (bv. ouders kunnen zich niet verplaatsen) kan dit overleg plaatsvinden in de wijk waar het gezin woont.

Bij het afronden van het KOMPAS+ overleg wordt de engagementsverklaring door de jongere en ouders ondertekend. Het is belangrijk om op dat moment in te schatten in hoeverre het verloop van het overleg voor de jongere en ouders voldoende duidelijk is, en of er nog een duiding op maat van de jongere/ouders gewenst is. Waar mogelijk gebeurt dit aansluitend op het overleg.

Als dit niet mogelijk is, wordt meteen een gesprek met de jongere en de ouders gepland. De advocaat van de jongere kan hier eventueel ook een rol in opnemen. Van zowel het KOMPAS+ overleg als het opvolgoverleg wordt een verslag gemaakt. De casusregisseur meldt de deelnemers dat hij/zij op korte termijn een verslag van het overleg naar alle aanwezigen zal doorsturen en minimaal driemaandelijks een opvolgoverleg zal inplannen. Waar mogelijk wordt deze datum meteen vastgelegd. Om permanent over een actuele stand van zaken te beschikken, wordt aan de aanwezigen gevraagd nieuwe informatie zo snel mogelijk aan de casusregisseur door te geven.

Wanneer er een concreet, gedetailleerd en afgestemd plan van aanpak is, kan de effectieve **uitvoering** starten. In deze fase van dit proces worden de interventies uitgevoerd, gemonitord, gecoördineerd en bijgestuurd op basis van de beoogde resultaten voor de jongere en zijn/haar context. Het uiteindelijke doel is de **doelstellingen** van het plan van aanpak te **verwezenlijken**. De casusregisseur bewaakt dit proces en wordt hierbij door de operationeel coördinator en zijn medecollega's casusregisseur ondersteund. Op de driemaandelijkse opvolgoverleg-momenten worden de doelen tussentijds geëvalueerd. Er staat geen termijn op de ondersteuning die geboden wordt om de vooropgestelde doelen te behalen. Als de jongere 18 jaar wordt, en alle andere opvolging stopt, kan bekeken worden of en hoe het traject kan verdergezet worden (zie ook verder).

De casusregisseur monitort en coördineert het traject en stuurt bij waar nodig, en dit altijd in onderlinge afstemming met alle betrokkenen. De casusregisseur wordt hierbij ondersteund door de operationeel coördinator. De casusregisseur kijkt na of de jongere, zijn/haar ouder(s), maar ook de betrokken organisaties alle afspraken nakomen. Als er problemen optreden, zal hij/zij een overleg inplannen om opnieuw duidelijke afspraken te maken. Ook als alles goed gaat, wordt er om de 3 maanden een **opvolgoverleg** ingepland met de betrokken partners om het lopende traject te evalueren en eventuele bijsturing van acties te realiseren. De advocaat wordt telkens uitgenodigd voor dit overlegmoment. Er kunnen nieuwe afspraken worden gemaakt, maar er wordt vooral nagegaan of alles goed op elkaar blijft afgestemd. Voor jongeren die in een gemeenschapsinstelling terechtkomen, of een intensief hulpverleningstraject volgen, stemt de casusregisseur de KOMPAS+ overlegmomenten specifiek af. Voor elk opvolgoverleg bevraagt de casusregisseur de stand van zaken rond nieuwe delicten (en of dit al dan niet een betrapting op heterdaad betreft) en rond lopende onderzoeken i.v.m. overlastmeldingen bij politie en parket.

Tussentijds communiceert de casusregisseur zoveel als nodig met de betrokken partners, onder wie ook de advocaat. De casusregisseur vormt **het aanspreekpunt** voor de ouders, volgt de afspraken die werden gemaakt nauw op, en bevraagt de partners zelf actief over de stand van zaken. De betrokken partners hebben evenwel de verantwoordelijkheid om de casusregisseur in te lichten, als het traject niet goed loopt of als een nieuwe situatie zich voordoet (bv. een nieuwe partner die betrokken wordt). De casusregisseur kan afhankelijk van de situatie bilateraal afstemmen of eerder dan voorzien een opvolgoverleg met alle betrokken partners organiseren. Als de situatie ernstig wijzigt en een nieuwe beeldvorming en/of advies van het operationeel team wenselijk is, kan het dossier op het operationeel teamoverleg geagendeerd worden. Als het wenselijk is om een dossier diepgaand te analyseren, of te toetsen aan de uitgangspunten van KOMPAS+, dan kan de casusregisseur het dossier op een interview agenderen.

Dit gebeurt altijd na afstemming met de operationeel coördinator. De casusregisseur wordt ook betrokken bij andere relevante overlegmomenten. Zo wordt hij/zij uitgenodigd voor kabinetszittingen op de jeugdrechtbank. Als de casusregisseur niet aanwezig kan zijn, stuurt hij/zij een verslag met de samenvatting van het KOMPAS+ traject door naar de jeugdrechter en de consulent SDJ. Ook voor structurele overlegmomenten, georganiseerd door betrokken partners (bv. intern overleg in voorzieningen), wordt de casusregisseur uitgenodigd. Het opvolgen en bijwonen van deze relevante overlegmomenten kan als een belangrijke taak van de casusregisseur aangezien worden.

6. Evaluatie en nazorg

Wanneer de doelen uit de laatste versie van het plan van aanpak behaald zijn en er de laatste 6 maanden geen delicten meer gepleegd werden, organiseert de casusregisseur een **evaluatieoverleg**. Hierna start de **nazorgfase**.

In de evaluatiefase worden de effecten van de interventies op de jongere en zijn/haar context, én de samenwerking tussen de ketenpartners geëvalueerd. Er wordt ter afronding een evaluatiegesprek met de jongere, ouders en de betrokken partners gepland. Tijdens dit overleg wordt de uitvoering van het plan van aanpak geëvalueerd. Er wordt nagegaan of alle doelstellingen uit het (laatste) plan bereikt werden. Verder wordt ook aandacht besteed aan de cliënttevredenheid over de aanpak/het traject.

Het evaluatieformulier wordt ingevuld door de casusregisseur in akkoord met de betrokken hulpverlening, door de jongere en ouders. Hierbij gaat de aandacht uit naar de beleving en waardering van KOMPAS+ vanuit het perspectief van de jongere.

Het dossier kan positief afgerond worden, als de jongere voor een periode van minstens 12 maanden geen feiten meer heeft gepleegd én als de doelstellingen uit het (laatste) plan van aanpak behaald zijn. Bij de afronding van het traject is het belangrijk mee in acht te nemen of de jongere over voldoende competenties en/of ondersteuning vanuit het netwerk beschikt om deze zelf te bereiken. Concreet bepaalt de casusregisseur door het invullen van de SAPROF-YV en het weeginstrument (WIK) of er een stijging is van de beschermende factoren en een daling van de risicofactoren met betrekking tot recidive. Het resultaat hiervan zou moeten overeenstemmen met de criteria (doelen bereikt, én geen delicten meer gepleegd). Er wordt dus niet alleen nagegaan of de jongere effectief geen delicten meer pleegt, maar er wordt ook gekeken of er een zekere vorm van stabiliteit is bereikt op de verschillende levensdomeinen (bv. gestart met tewerkstellingstraject, band met ouder(s) hersteld.). De casusregisseur bekijkt in dit geval samen met de jongere, zijn/haar ouders, de advocaat en alle betrokken organisaties hoe de opvolging van KOMPAS+ kan afgerond worden. Een andere reden om het dossier af te ronden is de eventuele intrekking van de jongere zijn/haar **engagement**. De casusregisseur zal in dat geval trachten de jongere alsnog te motiveren om het traject verder te zetten. Als dit niet lukt, moet het dossier worden afgerond, mits bekendmaking aan de verschillende actief betrokken partners en eventueel melding aan de justitiële partners. In die gevallen rondt een traject negatief af en start een 'light' nazorgperiode van 12 maanden, waarbij de casusregisseur het justitiële traject monitort (komt de jongere nog in beeld bij politie en parket). Zo kan de casusregisseur bij meerderjarigen informatiedoorstroom organiseren naar justitie, als de jongere opnieuw feiten pleegt (bijvoorbeeld infodoorstroom naar een justitie-assistent). Deze nazorgfase biedt ook de mogelijkheid dat een jongere, die ondertussen meerderjarig werd, en toch een hulpvraag stelt, opnieuw kan instromen -

Wanneer er geen hulpvragen en bezorgdheden meer zijn, wordt het dossier afgesloten, en start de nazorgfase. Indien nodig wordt de jongere naar andere organisaties of initiatieven doorverwezen.

De **nazorgfase** houdt concreet in dat de casusregisseur op regelmatige basis bij politie en parket vraagt of de jongere nog in beeld is gekomen. Deze fase heeft een gemiddelde duur van 12 maanden. Momenteel zijn er ook nog maar enkele dossiers na een positief afgesloten traject in nazorg gegaan. In deze dossiers werd de nazorgfase dan ook op dossierniveau, en dus op maat, ingevuld. De casusregisseur monitort tijdens de nazorgfase mogelijk recidivegedrag en/of nieuwe bezorgdheden. Afhankelijk van de situatie zal de casusregisseur de jongere, diens ouders of andere partners opnieuw contacteren. Dit wordt ook duidelijk gecommuniceerd naar de jongere en de ouders. Na 3 maanden wordt door de casusregisseur gevraagd of er sprake is van nieuwe delicten. Ook de casusregisseur contacteert ongeveer 3 maanden na het afronden van een dossier de betrokken partners, de jongere en ouders om te bevragen hoe alles loopt. Als alles goed zit, loopt de nazorgfase gewoon verder en wordt dezelfde check qua delicten bij de jongere, ouders en partners opnieuw gedaan na telkens 6 – 9 – 12 maanden.

Als er redenen zijn om de nazorgfase te verlengen, dan bespreekt de casusregisseur dit met de operationeel coördinator. Wanneer er daarentegen sprake is van nieuwe delicten en/of bezorgdheden, kan de casusregisseur een aantal afgebakende en gerichte acties opzetten, of ervoor kiezen om de *fase uitvoering* opnieuw te starten (dit alleen in het geval er bijkomende bezorgdheden rijzen). Wanneer er opnieuw naar de uitvoeringsfase geschakeld moet worden, zal dit telkens in overleg met de operationeel coördinator gebeuren. Indien nodig wordt het dossier opnieuw geagendeerd op een operationeel teamoverleg. Wanneer de situatie rond de jongere onder controle is, en de beschermende factoren (op basis van de SAPROF-YV) gestabiliseerd blijven, wordt een eindgesprek ingepland. De casusregisseur evalueert het KOMPAS+ traject met aandacht voor de beleving van de jongere en diens ouders, de samenwerking tussen de betrokken partners en de effecten van de geleverde interventies. Het dossier kan dan definitief worden afgesloten. Dit na contact met de operationeel coördinator van KOMPAS+. Onderstaand schema geeft de verschillende fasen weer van de afronding van een dossier en de nazorgfase.

2.6 Inhoud van het aanbod: concrete werkwijze, materialen en links

Wij hanteren verschillende instrumenten. Qua interne documenten hebben we deze documenten:

- draaiboek casusregie: dit is een dynamisch (digitaal) werkdocument dat door de operationele coördinator up-to-date gehouden wordt en vooral. voor nieuwe casusregisseurs geldt
- template verslaggeving KOMPAS+ overleg en opvolgoverleg: dit gebruiken de casusregisseurs als sjabloon voor de KOMPAS+ overleggen. Dit wordt door de casusregisseur verspreid naar de betrokken partners, jongere en/of ouders
- SAPROF YV: een taxatieinstrument dat de casusregisseurs gebruiken om de beschermende factoren gedurende een traject in beeld te brengen
- weeginstrument: een taxatieinstrument om de risicofactoren in beeld te brengen. Dit wordt gebruikt op moment van weging om de instroom te bepalen

De documenten, die we met externen delen, zijn de volgende:

- infofiche: een document waarin duidelijk en beknopt de werking van KOMPAS+ staat toegelicht, vnl. ter ondersteuning van de aanmelder die KOMPAS+ aan de jongere en/of ouders toelicht
- engagementsverklaring: een document dat door de jongere wordt ondertekend waarbij hij of zij verklaart akkoord te gaan met de opstart van KOMPAS+, na opmaak van het plan van aanpak
- aanmeldingsdocumentgeheimhoudingsdocument
- folder

2.7 Verwante praktijken

Antwerpse lokale ketenaanpakken:

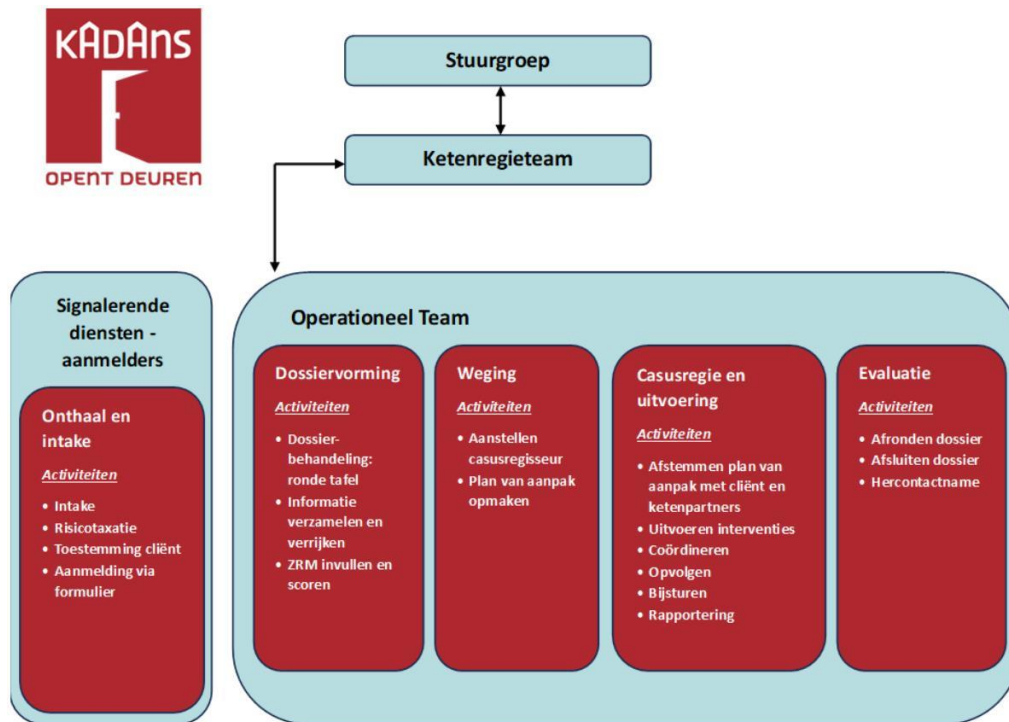
De ketenaanpak rond intrafamiliaal geweld (IFG), is als *pilotproject* opgestart onder de noemer CO3 en is nu als spoor 3 een onderdeel van Veilig Huis Antwerpen. Het is een samenwerkingsverband tussen partners uit drie sectoren: bestuur, veiligheid en hulpverlening. Stad Antwerpen en de Vlaamse overheid zijn de mede-inrichters. De samenwerking en informatiedeling zijn vastgelegd in het decreet van 29 maart 2024 tot oprichting en regeling van de Veilige Huizen.

Zowel qua partners bij de ketenaanpak, de wettelijke kaders, als de verschillende procesfasen zijn beide ketenaanpakken erg gelijkaardig. Op vlak van casusregie is er een verschil tussen beide werkingen. Binnen KOMPAS+ werken we met 'eigen' casusregisseurs die als het ware een subteam vormen én heel nauw samenwerken met elkaar en met de operationeel coördinator. Bij spoor 3 van het Veilig Huis loopt het anders. De casusregie kan worden opgenomen door een van de organisaties die in het gezin al aan de slag zijn. Als dit niet mogelijk of niet wenselijk is, kan ook een beroep worden gedaan op een casusregisseur vanuit het Veilig Huis. Dit is alleen mogelijk als er hiertoe 'beschikbaarheid' is.

KADANS⁷ is een ketenaanpak voor dak- en thuislozen Antwerpen Stad – Kadans. Het is een structureel en multidisciplinair (hulpverlening, politie/justitie, stad/OCMW) samenwerkingsverband met als hoofddoelstelling de verbetering van de leefsituatie en de vergroting van de zelfredzaamheid op de diverse levensdomeinen van dak- en thuislozen met een multiproblematiek, die overlast veroorzaken.

Partners die zich engageren in dit project zijn: stad Antwerpen, OCMW, CAW, Kamiano, ZNA Stuivenberg, Multiversum, CGG VAGGA, Free-Clinic vzw, ADIC vzw, Weerwerk vzw, Dagcentrum De Sleutel, parket Antwerpen, lokale politie Antwerpen, justitiehuis Antwerpen, gevangenis Antwerpen en Woonhaven.

⁷ <http://www.housingfirstbelgium.be/paginas/zes-implementaties/antwerpen-kadans.html>



Het grootste verschil tussen deze ketenaanpakken is de doelgroep. Zowel KADANS als CO3 focust zich op meerderjarigen, terwijl KOMPAS+ start in de minderjarigheid.

Andere Vlaamse lokale ketenaanpakken:

Er zijn op dit moment 4 andere lokale ketenaanpakken in ontwikkeling. Die richten zich specifiek op minderjarige delictplegers, Deze pilootprojecten, Ju.wel in Kortrijk, SAMEN in Mechelen, Zijde in Gent en FIX in Genk, worden gefinancierd met middelen uit het relanceplan Vlaamse veerkracht. Ze lopen in principe tot eind 2024. Een uitwisseling op dat niveau wordt gerealiseerd door de Vlaamse stuurgroep met Opgroeien als initiatiefnemer.

3. Onderbouwing

3.1 Theoretisch kader

KOMPAS+ is een netwerk dat tussen de betrokken actoren werd opgestart vanuit de visie van de zogenaamde “**ketenaanpak**”. Een ketenaanpak is een bijzondere netwerkvorm, waarbij intersectoraal wordt samengewerkt rond complexe problemen in verschillende levensdomeinen. Hierbij wordt een gecoördineerde aanpak vooropgesteld met regie op het geheel en in de concrete casussen (De Groof, Stas, Blow & Brepoels, 2014)

Dit samenwerkingsmodel, tussen verschillende organisaties voor de bespreking van complexe casuïstiek, omvat een gestructureerde aanpak. Diverse betrokken partijen komen regelmatig bijeen om gezamenlijke besluitvorming en multidisciplinaire ondersteuning te bevorderen. Het primaire doel is de verbetering van de zorg en de ondersteuning voor cliënten met complexe problematieken, door middel van geïntegreerde en gecoördineerde interventies. Het model richt zich op casussen, waarvan de complexiteit de expertise en de middelen van een enkele organisatie overstijgt.

KOMPAS+ gebruikt diverse wetenschappelijk onderbouwde behandelkaders en theorieën, zoals het ‘Risk-Need-Responsivity Model’, het ‘Good Lives Model’ en de SAPROF-YV. Deze modellen en theorieën ondersteunen het dagelijkse werk op zowel proces- als praktijkniveau. Binnen KOMPAS+ worden deze kaders toegepast door een algemene basishouding aan te nemen en door specifieke instrumenten te gebruiken.

➤ Risk-Need-Responsivity Model (RNR)

Het kader:

Een evidence based praktijk, waarbij interventies gebaseerd moeten zijn op resultaten van het wetenschappelijke onderzoek naar de effectiviteit van die interventies.

Het **risicobeginsel** bestaat uit twee componenten. De eerste: het feit dat crimineel gedrag voorspeld kan worden. Hiervoor heeft men risicotaxatie-instrumenten nodig waarvan de betrouwbaarheid empirisch werd bewezen. De tweede component houdt in dat het niveau van de behandeling recht evenredig moet zijn met het risico van de delinquent om recidive te plegen. Een juiste afstemming van de duur en intensiteit van de behandeling op het recidiverisico is de essentie van dit risicobeginsel. Bij een gering risico op recidive kan een behandeling van geringe intensiteit voldoende zijn om te resulteren in een significante afname van recidive. Bij delinquenten met een hoog risiconiveau is een meer intensieve aanpak vereist.⁸

- ⁸ BONTA, J. en ANDREWS, D.A., “Risk-Need-Responsivity Model for Offender Assessment and Rehabilitation”, Rapport Public Safety Canada 2007, 20 p.

Het **behoeftebeginsel**: delinquenten hebben verschillende behoeften. Een strafrechtelijke interventie moet aansluiten bij die behoeften, die aan crimineel gedrag en recidive gerelateerd zijn. Sommige behoeften houden geen rechtstreeks verband met crimineel gedrag, zoals een gering gevoel van eigenwaarde. Een interventie die zich op zulke problemen richt, zal niet leiden tot minder recidive.⁹ Behoeften die een verband hebben met criminaliteit kunnen verder ingedeeld worden op basis van het feit of ze al dan niet beïnvloedbaar zijn. Maar, een interventie moet zich bezighouden met factoren die wel beïnvloedbaar zijn, met dynamische risicofactoren (dynamic risk factors), in tegenstelling tot statische risicofactoren (static risk factors), zoals geslacht en etniciteit die niet beïnvloedbaar zijn.

Het **responsiviteitsbeginsel** wordt gebruikt om te verwijzen naar het gebruik van een bepaalde interventiemethodiek. Die laat zich in met het belang van de cliëntengroep én houdt rekening met hun relevante kenmerken, zoals cognitieve bekwaamheid, leerstijl en waarden. Met andere woorden: de interventiemethode moet aangepast worden aan het individu, en de behandelingsmethode moet gedifferentieerd worden.¹⁰

Toepassing binnen KOMPAS+:

Dit principe past KOMPAS+ toe op niveau van de instroom. We wegen af voor welke jongeren een ketenaanpak vereist is. M.a.w. de 'lichtere' profielen behoeven geen intensieve en invasieve aanpak, zoals de ketenaanpak voorschrijft. Zo tonen onderzoeken aan dat een intensieve behandeling van low risk delinquenten niet leidt tot een afname van recidive. Integendeel, in sommige gevallen was er sprake van een toename. Hieruit blijkt dat een goede risicotaxatie voor de behandeling belangrijk is. Maar, een betrouwbare en valide schatting van het recidiverisico is geen sinecure. KOMPAS+ hanteert een eigen risicotaxatie instrument, **Weeginstrument KOMPAS+ (WIK)**, waarbij de empirische onderbouwing stoelt op de SAVRY, gestructureerde taxatie van geweldrisico bij jongeren. De **SAVRY** is meer dan alleen maar een inschatting-instrument om recidiverisico van geweld te voorspellen. Het is ook een risicotaxatie- en risicohanteringsmodel. SAVRY wordt opgevat als een dynamisch instrument dat ook bruikbaar is voor behandeling. Het instrument is bedoeld voor jongeren tussen 12 en 18 jaar.

Bij inschatting risicofactoren → zoveel mogelijk bronnen gebruiken → alle info van relevante personen, instanties, organisaties... historische risicofactoren zijn statisch; wel meenemen als kader.

Sociale/contextuele risicofactoren, individuele risicofactoren én beschermende factoren zijn dynamisch en veranderen dus gedurende het traject. => in behandeling je richten op aanpak van risicofactoren en je daarbij steunen op de protectieve factoren!

Het doel van de WIK is de instroom in de keten te bepalen. WIK wordt dus toegepast op het moment van casusoverleg waarbij nieuwe aanmeldingen worden gevormd en gewogen (procesfase 'dossiervorming' en 'weging').

KOMPAS+ zet zich in om d.m.v. gesprek en reflectie de eigenlijke behoefte van de jongere te doorgronden, om daarna hierrond acties op te zetten.

9

- ¹⁰ BONTA, J. en ANDREWS, D.A., "Risk-Need-Responsivity Model for Offender Assessment and Rehabilitation", Rapport Public Safety Canada 2007, 20 p.

➤ Good Lives Model (GLM)

Het kader:

Dit model vertrekt vanuit het idee dat het werken aan een beter en gelukkiger leven de kans op herval in criminaliteit duurzamer verlaagt, dan alleen maar de belofte van een minder risicovol leven. Volgens aanhangers van het GLM bezit dit model de conceptuele middelen om bepaalde aspecten, waarvoor het RNR Model geen of weinig aandacht heeft, toch een plaats te geven. Zoals de vorming van een vertrouwensband tussen therapeut en cliënt, én de motivering van de individuen om actief mee te werken. Het GLM stelt dat risicobeheersing een noodzakelijke, maar geen voldoende voorwaarde is voor de rehabilitatie van delinquenten.

Het GLM behoort tot de categorie van de strenght-based behandelingsmethoden. Deze behandelingen focussen niet op tekortkomingen, maar op de sterke eigenschappen en capaciteiten van het individu. Ten eerste neemt het GLM de persoonlijke voorkeuren en waarden van een dader ernstig. Het gebruikt deze primaire behoeften om individuen te motiveren een beter leven te leiden. Ten tweede willen begeleiders de delinquenten voorzien van capaciteiten (interne condities) en gelegenheden (externe condities) om behandelingen, die gebaseerd zijn op deze primaire behoeften, te implementeren.

Het basisidee van het GLM impliceert dat alle betekenisvolle, menselijke acties pogingen om primaire behoeftes te verwerven, weerspiegelen. Die primaire behoeftes zijn:

(1) het leven (een gezond leven en optimaal fysiek fungeren, seksuele bevrediging); (2) kennis; (3) voortreffelijkheid in spel en werk (meesterschap); (4) zelfstandigheid (autonomie en zelfsturing); (5) innerlijke vrede (vrij zijn van emotionele opschudding en stress); (6) vriendschap (inclusief intieme, romantische en familiale relaties); (7) gemeenschap; (8) spiritualiteit (betekenis geven aan het leven en doelen zoeken); (9) geluk en (10) creativiteit

Naast **primaire behoeften** bestaan er ook **secundaire behoeften**. Deze worden gedefinieerd als hulpmiddelen waarmee **primaire behoeften** kunnen verworven worden.¹¹

Toepassing binnen KOMPAS+:

Alle casusregisseurs hebben een uitgebreide training in het werken met de GLM gevolgd. Deze training stelt hen in staat om de methodiek effectief tijdens casusbesprekingen (intervisies) toe te passen. De GLM wordt gebruikt als instrument om casussen te analyseren en strategieën voor verdere begeleiding te ontwikkelen. Casusregisseurs hanteren de GLM gedurende het hele begeleidingstraject als een rode draad in hun interacties met jongeren.

Onze strategie richt zich op de verankering van de GLM als basishouding binnen alle lagen van KOMPAS+ werking. Dit omvat:

1. **Integratie op verschillende niveaus:** De GLM wordt zowel op intervisie- als overlegniveau ingezet, om een samenhangende aanpak te bevorderen.
2. **Continue professionele ontwikkeling:** Casusregisseurs worden doorlopend ondersteund en bijgeschoold om hun vaardigheden in de toepassing van de GLM te optimaliseren.
3. **Feedback en evaluatie:** Regelmatige evaluaties en feedbacksessies worden georganiseerd om de effectiviteit van de GLM in de praktijk te monitoren en waar nodig bij te sturen.

¹¹ Tony Ward (Ward & Gannon, 2006; Ward, Melsner & Yates, 2007)

De doorontwikkeling en implementatie van de GLM binnen KOMPAS+ is een dynamisch proces dat voortdurend aandacht en inzet vereist. Met de opgedane kennis en vaardigheden van onze casusregisseurs, en door de methodiek breed in te zetten, streven we ernaar de begeleiding van jongeren naar een hoger niveau te tillen.

➤ **SAPROFYV**

Het kader:

Op niveau van KOMPAS+ is de **SAPROF Youth Version** in gebruik. De Structured Assessment of Protective Factors for violence risk – Youth Version (SAPROF-YV) is een risicotaxatie-instrument, dat speciaal is ontwikkeld voor de gestructureerde inschatting van beschermende factoren voor gewelddadig gedrag bij jongeren. De SAPROF-YV bestaat uit 16 beschermende factoren¹² die allemaal dynamisch zijn. De keuze voor een geheel dynamische SAPROF-YV is gemaakt om zo goed mogelijk bij de ontwikkelingsmogelijkheden van jongeren aan te sluiten. Door de risicotaxatie ook op basis van de SAPROF-YV uit te voeren, kunnen interventies zich meer op positieve behandeldoelen oriënteren. Daarnaast biedt de SAPROF-YV nieuwe mogelijkheden voor behandelbeoordeling, op basis van positieve, veranderbare factoren.

Het instrument werkt met KEYS en DOELEN. Keys zijn essentiële items voor de huidige bescherming. Deze factoren zijn aanwezig en zijn de belangrijkste items die ervoor zorgen dat er geen recidive is. Doelen zijn waardevolle items voor behandeling. Een beschermende factor die niet of slechts beperkt aanwezig is en die als potentieel voor het opnieuw plegen van delicten wordt aangezien.¹³

Toepassing binnen KOMPAS+:

Het is een hulpmiddel om de plannen van aanpak zo goed mogelijk te laten aansluiten bij de noden én optimaal op maat te kunnen werken. De casusregisseurs hanteren dit instrument op halfjaarlijkse basis om te evalueren, evoluties vast te stellen m.b.t. de aan- of afwezige protectieve factoren, én te besluiten tot een eventuele aanpassing van al opgemaakte doelen. Door risicogerichte instrumenten als de SAVRY in combinatie te gebruiken met de SAPROF-YV krijg je dan een meer gebalanceerde risicotaxatie

Gedurende heel het actief lopende KOMPAS+ traject, gemonitord door een casusregisseur, krijgen en behouden de verantwoordelijken een goed zicht op de intrinsieke beweegredenen en behoeftes van de jongeren. Dat betekent een belangrijke kennis om gepaste interventies op te zetten. Daarnaast zorgt het ook voor een noodzakelijke verbinding tussen de betrokken casusregisseur en de jongere.

¹² Sociale competentie, coping, zelfcontrole, doorzettingsvermogen, gerichtheid op de toekomst, motivatie voor behandeling, houding tegenover afspraken, medicatie, school/werk, vrijetijdsbesteding, ouders/verzorgers, leeftijdsgenoten, andere ondersteunende relaties, pedagogisch klimaat, hulpverlening, juridisch kader

¹³ De Vries Robee, M., Geers, M. (?). *Saprof Youth Version. Richtlijnen voor het beoordelen van beschermende factoren voor gewelddadig gedrag bij jeugd.* Eburon.

3.2 Argumenten op basis van onderzoek

3.2.1 Opzet van het onderzoek

In 2021 en 2022 werd een 2-jarig participatief en praktijkgericht onderzoek naar KOMPAS+ (Nuytiens & Pleysier, 2023) uitgevoerd. Dit onderzoek werd **gefinancierd** door minister Zuhair Demir, Vlaams minister van Justitie en Handhaving, Omgeving, Energie en Toerisme.

In dit onderzoek werd de praktijk van KOMPAS+ intensief onder de loep genomen. Het doel van dit onderzoek was het KOMPAS+ project te bestuderen en aanbevelingen te formuleren, zodat KOMPAS+ kon bijgestuurd of aangepast worden. De resultaten van het onderzoek konden ook interessant zijn voor andere, gelijkaardige projecten. Hiervoor werden **verschillende methoden** gebruikt.

Ten eerste werd een dossieranalyse uitgevoerd: de eerste 100 aangemelde dossiers werden geanalyseerd. Op die manier kregen we meer zicht op het profiel van de bij KOMPAS+ aangemelde jongeren, de aanmelders, het gelopen traject, enz.

Ten tweede werd op basis van een documentanalyse de praktijk van KOMPAS+ beschreven. Hierbij hadden we oog voor de ontstaansredenen, de evolutie, de concrete werkwijze, enz.

Ten derde werden de verschillende bij KOMPAS+ betrokken actoren over hun ervaringen aan de hand van interviews en focusgroepen ondervraagd. Zowel professionals uit de stuurgroep als het operationeel team, de casusregisseurs, de psychologen en de IB+ begeleiders werden geïnterviewd. Ook werden 4 jongeren bevestigd die een KOMPAS+ traject liepen of gelopen hadden.

Tenslotte werd een aantal KOMPAS+-overlegmomenten (3-maandelijkse opvolgesprekken) geobserveerd.

De resultaten geven onder meer inzicht in het profiel van de aangemelde jongeren, de doorstroom van de dossiers, de looptijd, de afgesloten dossiers en de mate van recidive, én ze brachten een aantal troeven en werkpunten van KOMPAS+ naar voren. Voor een uitgebreide beschrijving verwijzen we naar het onderzoeksrapport: Nuytiens, A. & Pleysier, S. (2023). *Een participatief praktijkgericht onderzoek naar KOMPAS+. Eindrapport*. Antwerpen: Academische Werkplaats Jeugdzorg Emmaüs.

3.2.2 Het profiel van de aangemelde minderjarigen

De analyse van de **eerste 100 aangemelde dossiers** (2017 - maart 2021) toont aan dat er overwegend jongens (94%), met een gemiddelde leeftijd van 15 jaar, worden aangemeld. De jongeren hebben doorgaans problemen op verschillende levensdomeinen, en 84% van de jongeren is bekend bij de jeugdrechtbank. Het verwondert dan ook niet dat de grootste aanmelder (61,5%) de sociale dienst van de jeugdrechtbank (SDJ) is. De aangemelde jongeren hebben in 38,3% van de gevallen een (diagnose of vermoeden van) psychiatrische/psychologische problematiek. Verder heeft 21,3% zeker (diagnose) of vermoedelijk een verstandelijke beperking. Het merendeel van de aangemelde jongeren volgt les in het BSO (56,4%), en nog eens 21,3% volgt les in het BUSO. Het gaat hierbij om de laatst gekende schoolsituatie.

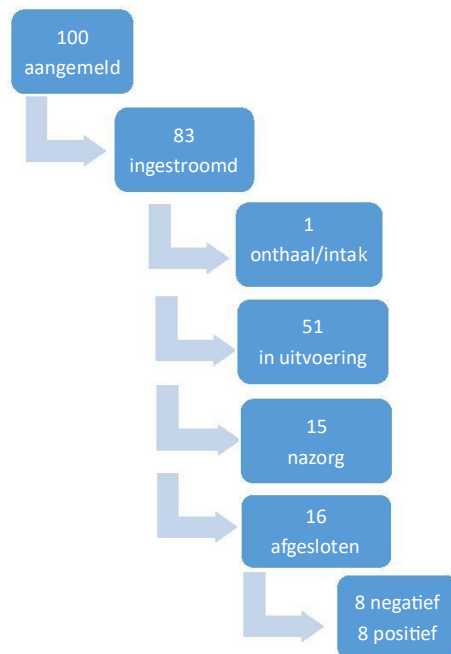
3.2.3 Doorstroom van de dossiers

Onderstaande figuur geeft een schematisch beeld van **het aantal weerhouden dossiers**, voor en na de weging. Redenen waarom een dossier niet weerhouden werd: bijvoorbeeld omdat niet voldaan werd aan de criteria of omdat het dossier te licht bevonden werd. Van de 100 aangemelde dossiers, waren er op 7 juni 2021 **83 ingestroomd**.

Na 7 juni stroomde een van de dossiers dat initieel na weging niet weerhouden was, alsnog in. Uiteindelijk stroomden er dus **84** van de 100 aangemelde dossiers in.



Onderstaande figuur geeft een schematisch **doorstroomoverzicht** van de 100 aangemelde dossiers op 7 juni 2021.



3.2.4 Afgesloten dossiers

Zoals uit bovenstaande figuur blijkt, waren 16 van de 100 aangemelde dossiers al afgesloten op het moment van de peildatum (7 juni 2021). Voor 2 jongeren (2 broers) kadert dit in een **verhuizing**. Het dossier werd afgebroken, omdat zij met het gezin naar het buitenland verhuisden. Van een derde jongere werd het jeugdrechtsbankdossier afgesloten en werd de jongere doorverwezen naar de **Jongerenopvolgingskamer (JOK)**. Toch werden nog pogingen ondernomen om de jongere alsnog mee te krijgen in KOMPAS+, maar de jongere haakte af.

Voor 5 dossiers is er sprake van **onbereikbaarheid** van de jongere **en/of de intrekking van engagement**. Uit de praktijk blijkt dat eens het jeugdrechtsbankdossier is afgesloten, jongeren soms van de radar verdwijnen en/of hun engagement verdwijnt. In twee van deze vijf gevallen wordt in het dossier vermeld dat het dossier hierdoor zelfs niet kon worden opgestart.¹⁴ Dit betekent dat niet alle ingestroomde dossiers ook effectief opstarten en alle voorziene fases doorlopen.

¹⁴ Deze dossiers werden aangemeld in de beginfase van KOMPAS+, toen er nog volledig vrijwillig gewerkt werd en KOMPAS+ niet opgestart kon worden, als de jongere niet wilde meewerken.

Op de peildatum hadden 8 van de 100 dossiers de status van “positief afgesloten”. Voor de meerderheid van deze dossiers blijkt dat de vooropgestelde **doelen behaald** werden, er **geen feiten** meer gepleegd werden en er **geen (grote) bezorgdheden** meer waren. Als er toch nog op te volgen aandachtspunten waren, dan zien we dat er opvolging vanuit een van de partners voorzien was. Kortom, de ketenaanpak van KOMPAS+ had hier niet langer een meerwaarde. De nog betrokken partner kon de opvolging zelf voorzien. Een belangrijke factor die wordt meegenomen in het positief afsluiten van een dossier lijkt dus het feit dat de jongere nog opgevolgd en ondersteund zal worden door relevante actoren. Dan is de link hulpverlening-justitie niet langer nodig om verschillende trajecten af te stemmen. Dit stemt overeen met het principe van **subsidiariteit**: als KOMPAS+ geen meerwaarde meer heeft, kunnen de andere actoren (opnieuw) overnemen.

3.2.5 Looptijd van de dossiers

Wanneer we al de looptijden van **alle dossiers** samenleggen (negatief afgesloten, positief afgesloten, dossiers in nazorg), dan zien we dat de periode **van aanmelding tot afsluiting** voor alle 16 afgesloten dossiers samen verspreid ligt tussen 18 weken tot 170 weken. De grootste categorie wordt gevormd door de dossiers die tussen de 111 en 135 weken lopen (N=5).

3.2.6 Recidive in kaart

Om de mogelijke werkzaamheid van KOMPAS+ mee in kaart te brengen, werd het **verdere justitiële traject** in kaart gebracht: enerzijds dat van uitgestroomde KOMPAS+ jongeren en anderzijds dat van aangemelde jongeren die niet zijn ingestroomd voor of na de weging. Omdat deze onderzoeksactie niet voorzien werd in het initiële projectvoorstel, kon er maar een **beperkte analyse** gemaakt worden.

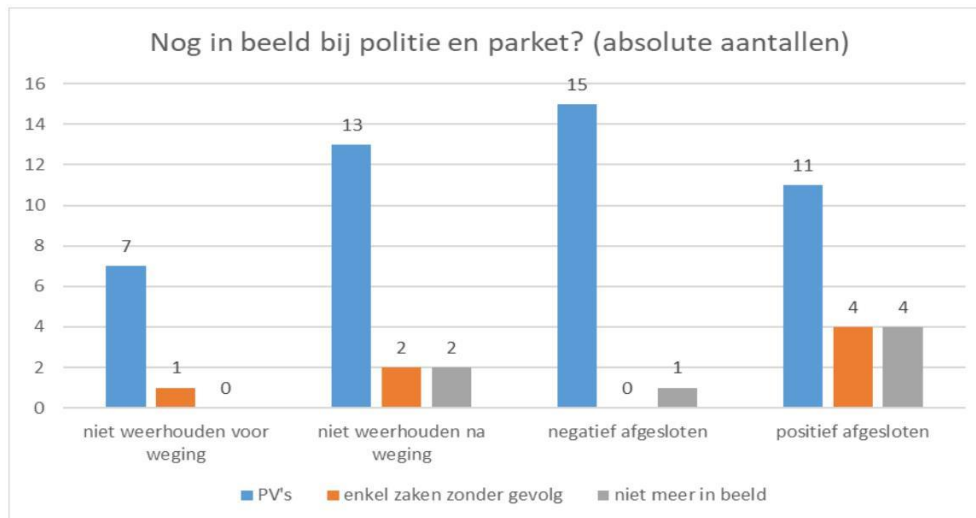
Concreet werd nagegaan via beschikbare parketgegevens of deze jongeren **nog in beeld zijn gekomen bij politie of parket** na het **afsluiten** van het KOMPAS+ dossier/ na het moment van **niet-instromen**. Er werd gekeken of de jongeren nog Pv's voor delicten op hun naam hebben staan. Alle Pv's werden meegenomen, los van het juridische gevolg dat hieraan gegeven werd. Zowel data uit de databank MACH (meerderjarigen), als gegevens uit de databank PJG (minderjarigen) werden in rekening genomen.¹⁵ Er werd zowel gekeken naar **Pv's voor feiten in de minderjarigheid** en (indien van toepassing) **Pv's voor feiten in de meerderjarigheid**. Alle feiten werden opgenomen in het overzicht, ook de feiten waaraan geen justitieel gevolg gegeven werd en feiten die niet bewezen werden geacht. De situatie qua Pv's werd nagegaan tot begin september 2022, en begin oktober 2022 qua informatie rond zaken zonder gevolg in de meerderjarigheid.

In juli 2022 werd een lijst opgemaakt van alle op dat moment afgesloten dossiers en van alle niet weerhouden dossiers. Op dat moment waren er 16 negatief afgesloten dossiers, 19 positief afgesloten dossiers, 8 dossiers die niet weerhouden werden voor de weging, en 17 dossiers die niet weerhouden werden na de weging. In totaal werden in totaal **57 jongeren** in de relevante databanken opgezocht.

Uit de resultaten blijkt dat de beste scores bij de **positief afgesloten dossiers konden worden teruggevonden**. In totaal 4 van de 19 jongeren kwamen niet meer in beeld van politie en parket (21,1%). Bovendien zijn er nog 4 jongeren (21,1%) die alleen in beeld kwamen met zaken zonder gevolg. Voor deze jongeren keken we naar welke zaken het ging. Eén jongere kreeg een waarschuwing voor drugsbezit. Wat de andere 4 jongeren betreft, gaat het telkens om zaken waarin geseponneerd werd door onvoldoende bewijs.

¹⁵ De databank MACH (meerderjarigen) die gebruikt werd, bevat de feiten van heel België en niet alleen de feiten die in Antwerpen plaatsvonden. In PJG (minderjarigen) verschijnen alleen de feiten van de jongeren wanneer ze in Antwerpen of in de buitenzones (arrondissement) wonen.

Voor 3 jongeren gaat het om 1 feit: bezit van drugs, of slagen en verwondingen. Voor 1 andere jongere gaat het om verkoop van drugs en belaging/ stalking.



Hoewel deze cijfers **hoopvol** zijn, en wijzen richting **positieve invloed** van KOMPAS+ op het justitiële traject van jongeren, rijzen nog heel wat vragen. Er is ook nood aan een verdere contextualisering en verfijning van de data, en aan verder onderzoek.

3.2.7 Troeven en uitdagingen

Het onderzoek legt **verschillende troeven** van KOMPAS+ bloot. Zowel de bevroagde jongeren als de professionele actoren verwijzen naar een aantal (binnen de jeugdzorg unieke) troeven.

Een eerste troef is dat KOMPAS+ **trajecten** van **onbepaalde duur aanbiedt**. Die gemiddelde duur van 24 maanden, kan ook doorlopen nadat de jongere meerderjarig is geworden. De professionals geven aan dat een lange termijn noodzakelijk is, omdat het doorgaans om complexe dossiers gaat. Bovendien maakt de onbepaalde duur ook dat er op het tempo van de jongere gewerkt kan worden, en dat er voldoende tijd genomen kan worden om een vertrouwensband op te bouwen. Tenslotte zijn de trajecten van onbepaalde duur ook cruciaal in het licht van relationele continuïteit. Uit de dossieranalyse blijkt dat de jongeren vaak meerdere en kortere hulpverleningstrajecten achter de rug hebben. KOMPAS+ daarentegen biedt langdurige opvolging, en kan hierdoor continuïteit door de tijd heen, maar ook relationele continuïteit (op vlak van de hulpverleners) verzekeren. Ondanks deze voordelen vanuit een professioneel perspectief, geven zowel jongeren als professionele actoren aan dat het gebrek aan een concrete einddatum, onduidelijkheid creëert en voor de jongere lastig is

Een tweede troef is de **intensieve opvolging op maat** die KOMPAS+ biedt. De intensieve opvolging wordt voorzien door de casusregisseurs, maar meer specifiek ook door de IB+ begeleiders. IB+ is gebaseerd op de IB-methodiek, die al bestond binnen Kwadraat (CAW Antwerpen), en in het leven werd geroepen voor KOMPAS+. Een IB+ begeleider ziet de jongere meermaals en meerdere uren per week. Er wordt gemikt op 4 uur per week. Meer dan de helft (56,6%) van de KOMPAS+ jongeren heeft een IB+ begeleider.

De **IB+ begeleiding**¹⁶ wordt zowel door de jongeren als door de professionals als erg waardevol omschreven. Professionele actoren verwijzen hierbij vooral naar de intensiteit, de flexibiliteit, de onmiddellijke beschikbaarheid van de begeleider (ook buiten de kantooruren), de laagdrempeligheid, de permanente wil om te blijven helpen en de matching met het profiel van de jongere.

¹⁶ *Individuele begeleiders van CAW Kwadraat, exclusief aanbod voor KOMPAS+ jongeren. Zie <https://www.kwadraatantwerpen.be/individuelebegeleidingplus>*

De jongeren verwijzen vooral naar het specifieke profiel van de IB+ begeleider als belangrijke troef. Hun profiel sluit doorgaans veel beter aan op het profiel van de jongere dan dat van andere hulpverleners. Zij hebben vaker een gedeelde achtergrond (bv. migratie-achtergrond, opgegroeid in dezelfde buurt, een hobbelig levenstraject,) waardoor er gemakkelijker een vertrouwensband ontstaat.

Een derde troef is de **ondersteuning van psychologen** binnen KOMPAS+. Vanuit VAGGA werden 2 halftijdse psychologen aangeworven ter ondersteuning van KOMPAS+. De professionals zien dit als een grote meerwaarde. Zo kunnen casusregisseurs doorverwijzen naar laagdrempelige en mobiele psychologische ondersteuning, en dit zonder wachtlijsten. De psychologen doen huisbezoeken, of spreken met de jongere af in de buurt, houden gesprekken tijdens een wandeling, enz. Er is ook ruimte om *out of the box* te handelen (bv. jongere en psycholoog samen op 24 uren ontheemding). De meerwaarde van de ondersteuning situeert zich ook op het vlak van expertisedeling. De psychologen delen hun expertise op het Operationeel Teamoverleg, maar ook op intervisiemomenten. Van de bevroegde jongeren had 1 jongere ervaring met de KOMPAS+ psychologen. Deze jongere was hierover erg enthousiast. Hij zag de psycholoog als een vertrouwenspersoon met wie vrijuit kan gesproken worden. Hij geeft ook geen informatie door aan andere actoren. De psychologen geven aan dat de trajecten tijdsintensief zijn, omdat heel wat jongeren (nog) geen hulpvraag hebben geformuleerd. Hierdoor gaat er veel tijd uit naar het zogenaamde “pre-therapeutische” stuk van de begeleiding.

Uit het onderzoek kwam ook een aantal **uitdagingen** voor KOMPAS+ naar voren.

Een eerste uitdaging is het cultuursensitief werken. Uit de dossieranalyse bleek dat de overgrote meerderheid van de aangemelde jongeren een migratie-achtergrond heeft. Hiertegenover staat dat de overgrote meerderheid van de professionals binnen KOMPAS+ behoren tot de zogenaamde “white middle class”. Het risico bestaat dat hierdoor vooral met een witte *middenklassebril* gekeken wordt naar bijvoorbeeld opvoeding. Hoewel binnen KOMPAS+ regelmatig bepaalde organisaties (bv. Meriana, OTA...) ingeschakeld worden, gebeurt dit vooral op dossierniveau, en moet een meer structurele aanpak nog (verder) uitgewerkt worden. Ook zou meer aandacht kunnen gaan naar intensieve trainingen rond cultuursensitief werken. Tenslotte lijkt een grotere diversiteit binnen het Operationeel Team en het team van casusregisseurs wenselijk, zeker omdat jongeren dit aanhalen als cruciaal aspect binnen een begeleiding.

Een tweede uitdaging is de **verzekering van continuïteit** tijdens de transitieleeftijd. Een van de grote uitdagingen binnen KOMPAS+ is het probleem dat jongeren soms afhaken. Specifiek is de 18^e verjaardag een belangrijk kantelpunt. Heel vaak wordt het jeugdrechtbankdossier dan afgesloten en trekken jongeren hun engagement in. Bijgevolg blijkt dat, hoewel KOMPAS+ in theorie zorgt voor continuïteit tijdens de transitieleeftijd, dit in de praktijk niet altijd een bereikbaar doel blijkt. Er is dan ook nood aan onderzoek naar hoe we deze continuïteit in de praktijk beter kunnen verzekeren.

Een ander probleem is dat bij jongeren die 18 worden, sommige partners in het traject wegvallen. Hieraan remedieert KOMPAS+ al. Om de continuïteit te verzekeren, en om tijdig nieuwe partners te betrekken, werkt KOMPAS+ met een transitieplan vanaf 17 jaar en werden ook de transitietafels¹⁷ in het leven geroepen. Deze praktijk is momenteel nog volop in ontwikkeling en tijdens het onderzoek was het niet mogelijk om al sluitende conclusies hieruit te trekken.

¹⁷ Expertentafels transitie werden ontwikkeld, omdat meer en meer KOMPAS+ jongeren in de transitieleeftijd kwamen, waardoor er extra expertise nodig was. De partners aan deze tafel zijn OCMW, jongerenwerking, CBAW-diensten, justitiehuis, VDAB, IZPA en CCG.

4. Voorwaarden voor uitvoering

4.1 Competente medewerkers

De inrichting en de uitvoering van KOMPAS+ worden georganiseerd door het ketenregieteam, een lokale stuurgroep, een operationeel team en de casusregisseurs

➤ **Het ketenregieteam:**

Dit team bestaat uit 3 medewerkers van de stad Antwerpen (administratie), die de coördinatie en de regie over de inrichting en uitvoering van KOMPAS+ voeren.

➤ **Stuurgroep:**

Deze groep professionals is verantwoordelijk voor het gemandateerd sturen van de keten en het garanderen dat de ketensamenwerking operationeel blijft functioneren (strategische werkafspraken, beschikbaar stellen en mandateren van medewerkers, mandaat verlenen aan het ketenregieteam). De stuurgroep bestaat uit directies en/of stafleden van de betrokken ketenpartners en het ketenregieteam.

In consensus (beleids)aanbevelingen formuleren voor de ketenoptimalisering, of vanuit een advies en signaalfunctie t.a.v. de doelgroep naar de lokale en Vlaamse overheid.

➤ **Operationeel team:**

Dit team is verantwoordelijk voor de integrale en multidisciplinaire aanpak van dossiers en bestaat uit medewerkers die door de ketenpartners vast worden afgevaardigd:

- Stad Antwerpen: medewerker van de dienst Jeugdinterventie en een stedelijke casusregisseur
- Agentschap Opgroeien: consultant van de Sociale Dienst Jeugdrechtbank
- CAW Antwerpen: medewerkers van HCA ADAM en coördinator IB+ van Kwadraat
- Jeugdhulp – deze partners zijn altemeerend aanwezig:
 - Vzw Jeugdzorg Emmaüs: orthopedagoge uit de dienst RAIDHO
 - Vzw Elegast: medewerker uit de afdeling HCA
 - Vzw Wingerdbloei: stafmedewerker
 - Vzw De Touter: coach van de dienst Houvast
- Geestelijke Gezondheidszorg – deze partners zijn altemeerend aanwezig:
 - CGG VAGGA: medewerker Jongerenteam – Afdeling Categoriele Zorg
 - UKJA: kinderpsychiater, criminoloog/psycholoog
- CLB: medewerker Centraal MeldPunt (CMP)
- Politiezone Antwerpen: maatschappelijk assistente dienst Jongerencriminaliteit
- Parket van de procureur des Konings Antwerpen, afdeling Antwerpen: coördinator justitieel casemanagement risicojongeren

- Balie Provincie Antwerpen: advocaat houder Certificaat Bijzondere Opleiding Jeugdrecht georganiseerd door OVB (Orde van Vlaamse Balies).

➤ De casusregisseur

KOMPAS+ beschikt vandaag over een vast team van 4.5 medewerkers/casusregisseurs, verdeeld over de twee Antwerpse HCA diensten (CAW en Elegast) en de stedelijke administratie. Het is een divers team van orthopedagogen, criminologen en een socioloog. Ze hebben allemaal professionele ervaring in het werk met de doelgroep van KOMPAS+. Daarnaast vinden we het belangrijk dat zij voldoende opgeleid worden in het werken met oa. het good lives model, signs of succes, ... Daarnaast organiseert KOMPAS+ zelf opleidingen of trainingen rond cultuur & trauma sensitieve zorg, het werk met forensisch cliënteel (motiverende gespreksvoering, cirkel van verandering, ...). Er wordt regelmatig afgestemd met andere diensten die een forensische insteek hebben en er is ook regelmatig uitwisseling met andere steden zoals Gent én Rotterdam. De vaardigheden die belangrijk zijn voor de functie als casusregisseur zijn:

- ervaring in het werk met de doelgroep, delictplegers
- ervaring in het voeren van gesprekken in een diverse context.
- kennis van de Antwerpse stedelijke omgeving en de sociale kaart.
- communicatief sterk zijn, zowel mondeling als schriftelijk
- analytisch sterk zijn en informatie kritisch kunnen beoordelen
- integer handelen in overeenstemming met de verwachtingen van de organisatie, respecteren van de vertrouwelijkheid en verbintenissen nakomen
- oplossingsgericht, innovatief en out of the box durven denken.

4.2 Kwaliteitsbewaking

De kwaliteit van de lokale ketenaanpak wordt continu geëvalueerd en gemonitord. Het betreft nl. een niet op zichzelf staande organisatie, maar een samenwerking van meerdere organisaties. Daardoor is er een gedeelde verantwoordelijkheid & engagement wat de samenwerking in functie van de jongere en de gezinnen betreft. Op verschillende niveaus wordt het proces van de ketenaanpak bewaakt en opgevolgd. Naast de eigen dataregistratie is er ook sinds dit jaar, 2024, de opmaak van een **jaarrapport**.

Op niveau van de keten

- Het **ketenregieteam** staat in voor de projectbesturing, de beleidsmatige sturing van de keten (faciliterende rol op basis van mandaat) en de statusrapportage aan **stuurgroep** (tweemaal per jaar). Het organiseren en monitoren van het operationele, procesmatige en beleidsmatige luik behoort toe aan het ketenregieteam.
- Op proces en inrichtingsniveau is er minstens 2 keer per jaar een **afstemmingsmoment met de Vlaamse en Stedelijke overheid** (Kabinet Demir, Kabinet Crevits (vertegenwoordigd door het Agentschap Opgroeien) en Kabinet Burgemeester). Deze overlegmomenten worden altijd ingepland kort voor de stuurgroepen en dienen om deze voor te bereiden.

Op deze afstemmingsmomenten worden de voortgang van de ketenaanpak besproken, de convenantafspraken (zoals de middelen casusregie & middelen GGZ, zie hieronder bij 'kostprijs') overlopen en eventuele beleidssignalen vanuit de operationele praktijk aangehaald (en/of opvallende fenomenen zoals drillrap, druggerelateerd geweld, ...)

- Van januari 2021 tot en met november 2022 voerde de Academische Werkplaats van Jeugdzorg Emmaüs, in samenwerking met de KULeuven een onderzoek uit naar KOMPAS+. Deze studie leverde een aantal aanbevelingen op die sinds 2023 tot een aantal aanpassingen op inrichtings- en samenwerkingsniveau leidden. Zo wordt de samenwerking met de VAPH-sector uitgebreid én wordt de nazorgfase in actieve trajecten nog meer in kaart gebracht.

Op niveau van casusregie en dossieropvolging

- Wat casusregie en de monitoring betreft, zijn er zowel naar de lokale als naar de bovenlokale overheden een halfjaarlijkse kwantitatieve en kwalitatieve rapportering én een evaluatiemoment.
- Daarnaast zijn er een aantal overlegplatformen geïnstalleerd waarbij casuïstiek besproken kan worden en trajecten geëvalueerd worden.
 - Op 3-wekelijkse basis is er een **intervisie** met alle casusregisseurs, individuele begeleiders van CAW Kwadraat, begeleiders vanuit Houvast (vzw de touter) en een psycholoog vanuit CGG Vagga. Naast casuïstiek wordt hier ruimte gelaten om de operationele realiteit uitvoerig te bespreken. We maken hier ook oefeningen met als doel methodologische kaders meer eigen te maken. Ook is hier ruimte voor feedback na opleidingen/ vormingen.
 - 3x per jaar wordt een intervisie gepland in het kader van VAPH gerelateerde casuïstiek (jongeren met een lager IQ, autisme, ADHD, ...) Vanuit Dennenhof¹⁸ sluit er een begeleider aan met expertise op dit domein. Casusregisseurs kunnen vastgelopen trajecten agenderen en input vragen.
 - Elke 2 weken vindt er dan een **dossierbespreking** plaats met elke individuele casusregisseur en de coördinator. Eventuele afrondingen van dossiers worden tijdens dit bilaterale overleg besproken.
- Qua opleidingen of trainingen:
 - SAPROF-YV: alle casusregisseurs volgden een opleiding in het gebruik van de SAPROF- YV. Dit instrument biedt de mogelijkheid om evoluties op niveau van beschermende factoren vast te stellen. De casusregisseur zet acties en interventies op met als doel belangrijke protectieve factoren te installeren om zo recidive te voorkomen. De casusregisseur past de SAPROF-YV elke 6 maanden toe voor al zijn of haar jongeren, om hierin de evolutie en voortgang te evalueren.
 - GLM: 2 medewerkers werden opgeleid in de **GLM** (good lives model) en de toepassing ervan. De expertise hieruit wordt toegepast tijdens intervisies en casuoverleggen.
 - Signs of Succes: een aantal medewerkers volgde het bootcamp Signs of Succes. Een aantal basisprincipes uit deze benaderingswijze (partnerschap, 3 kolommenmodel, ...) worden toegepast.

¹⁸ Begeleidingscentrum voor kinderen en jongeren met een gedrags-, emotionele-, ontwikkelings- en/of autismespectrumstoornissen

4.3 Ruimte en infrastructuur

Op dit moment beschikt KOMPAS+ **over geen eigen werkplek**.

Uit het onderzoek kwam naar voren dat er nog te vaak onduidelijkheid is over de rol van de casusregisseur, zowel naar partners als naar jongeren & gezinnen toe. Het zou wenselijk zijn om KOMPAS+ op een fysieke locatie te centraliseren om een verdere doorontwikkeling van de werking, én de casusregisseurs te garanderen. Een eigen gespreksruimte zou een sterke meerwaarde kunnen zijn. Nu zijn we nog te afhankelijk van andere diensten (zoals oa. SDJ) om overleg te organiseren.

Het fysiek samenbrengen vergroot de expertise-uitwisseling tussen de casusregisseurs onderling. Daarnaast geeft het de mogelijkheid dat casusregisseurs op een meer neutrale plek jongeren en gezinnen voor een overleg of gesprek kunnen ontmoeten.

4.4 Kostprijs

Interne organisatie: KERNTAKEN - om de hoofddoelstelling te kunnen realiseren

Ketenregieteam:

- 1VTE A2
- 0,4 VTE A2
- 0,5 VTE B1
- Casusregisseurs:1,5 VTE B1
- 1VTE Stedelijk betoelaagd
- 1VTE Vlaams betoelaagd (Minister Demir) waarvan 0.5VTE aan HCA ADAM CAW en 0.5 VTE aan HCA Elegast
- 1 VTE Vlaams betoelaagd (Minister Crevits) waarvan 0.5VTE aan HCA ADAM CAW en 0.5 VTE aan HCA ElegastDe casusregisseurs worden tewerkgesteld in functie van KOMPAS+ en nemen vervolgens geen andere taken op binnen de HCA diensten.

Externe projecten (betoelaagd door stad Antwerpen)

- Houvast: een 3-tal VTE
- IB+ kwadraat (CAW): 5 VTE
- Psychologen (CGG Vagga) – Vlaamse veerkracht: 2x 0.5 VTE

Geen specifieke kosten voor locatie – den Bell (stedelijke administratie)

Geen specifiek of terugkerend opleidingsbudget

4.5 Overdracht en implementatie

We werkten een **samenwerkingsprotocol** uit dat alle ketenpartners in mei 2022 ondertekenden. In dit protocol wordt de hele werking én de juridische randvoorwaarden om een casuoverleg toe te staan en persoonsgegevens uit te wisselen of bij te houden beschreven. Dit document werd al gedeeld met andere steden, én nog breder: naar organisaties die een ketenaanpak wensen uit te werken.

We hebben een **draaiboek** ontwikkeld voor casusregie, waarin de werkingsprincipes zijn vastgelegd. Dit document is flexibel en krijgt geregeld updates, omdat nieuwe vormen van samenwerking worden geïntroduceerd op basis van opkomende fenomenen of maatschappelijke trends. Daarnaast is KOMPAS+ aanwezig op **overlegfora** zoals de Vlaamse stuurgroep (n.a.v. de oproep veerkracht lokale ketenaanpakken) en het regio-overleg Signs of Succes.

Om een permanente procesevaluatie te verzekeren, organiseert KOMPAS+ minstens 3 x per jaar een stuurgroep en is er voor elke stuurgroep een **afstemming** met het Vlaamse kabinet Demir, Kabinet Crevits én met het stedelijke kabinet Burgemeester.

Op verschillende **studiedagen** gaf KOMPAS+ een workshop of toelichting over de praktijk. Zo gaf An Nuytiens (onderzoekster) op het Congres Opgroeien in december 2023 een terugkoppeling over haar onderzoek naar KOMPAS+.

Daarnaast trachten we ook de verbinding te maken met de **academische wereld** en gaven we al praktijklessen over KOMPAS+ en onze concrete aanpak & werkwijze.

5. Bronnen

Interne bronnen:

- Nuytiens, A. & Pleysier, S. (2023). Een participatief praktijkgericht onderzoek naar KOMPAS+. Eindrapport. Antwerpen: Academische Werkplaats Jeugdzorg Emmaüs.
- Nuytiens, A. & Pleysier, S. (2023). Een participatief praktijkgericht onderzoek naar KOMPAS+. Beknopte samenvatting. Antwerpen: Academische Werkplaats Jeugdzorg Emmaüs. <https://www.opgroeien.be/kennis/toolbox/onderzoeksrapport-beknopte-samenvatting-onderzoek-kompas>
- Participatief onderzoek door An Nuytiens, dit is raadpleegbaar op de site van Opgroeien <https://www.opgroeien.be/kennis/toolbox/video-kennisclip-kompas>
- [KOMPAS+ \(2021a\). Samenwerkingsprotocol KOMPAS+ \(2 december 2021\). Antwerpen: KOMPAS+](#)
- Huybrechts, S., Renckens, K. & Van den Eeden, E. (2015). *Het traject van jeugdige veelplegers in de stad Antwerpen*. Antwerpen: Thomas More.
- KOMPAS+ (2018). *Protocol KOMPAS+ (29 november 2018)*. Antwerpen: KOMPAS+.
- KOMPAS+ (2021a). *Samenwerkingsprotocol KOMPAS+ (2 december 2021)*. Antwerpen: KOMPAS+.
- KOMPAS+ (2021b). *Draaiboek Casusregie (versie 17/05/2021)*. Antwerpen: KOMPAS+.
- Van Leugenhaeghe, I., Van den Eeden, E. & Warlop, R. (2020). *Tussentijds Rapport KOMPAS+*. Antwerpen: KOMPAS+.

Externe bronnen:

- Kazi, M. (2003). Realist evaluation for practice. *British Journal of Social Work*, 33, 803–818 en Pawson, R., & Tilley, N. (1997b) *Realistic Evaluation*. Thousand Oaks, CA: Sage
- BONTA, J. en ANDREWS, D.A., “Risk-Need-Responsivity Model for Offender Assessment and Rehabilitation”, *Rapport Public Safety Canada* 2007, 20 p.
- Tony Ward (Ward & Gannon, 2006; Ward, Melser & Yates, 2007)
- De Vries Robee, M., Geers, M. (?). *Saprof Youth Version. Richtlijnen voor het beoordelen van beschermende factoren voor gewelddadig gedrag bij jeugd*. Eburon. De Groof, K., Stas, K., Blow, H. & Brepoels, P. (2014). *Ketenaanpak bij intrafamiliaal geweld. Rol en positie van de hulpverlening. Visie*. Antwerpen: Steunpunt Algemeen Welzijnswerk

- CO3, dit is een ketenaanpak rond intrafamiliaal geweld (IFG), en is een onderdeel van het Family Justice Center. Zie: <https://sociaal.net/verhaal/family-justice-centers-staan-voor-doorbraak/>
- KADANS, dit beschrijft een ketenaanpak rond dak- en thuislozen in de stad Antwerpen. Zie: <http://www.housingfirstbelgium.be/paginas/zes-implementaties/antwerpen-kadans.html>

6. Contactgegevens

Naam: Evelien Van den Eeden

Uitvoerende organisatie: Stad Antwerpen

Adres: Francis Wellesplein 1, 2000 Antwerpen

e-mail: evelien.vandeneeden@antwerpen.be

Telefoonnummer: 0486 97 24 66