

A close-up photograph of two people with dark skin and curly hair kissing. The image is partially obscured by a large magenta triangle on the left side. The background is softly blurred, suggesting an outdoor setting.

# KOALA

**Kind- en ouderactiviteiten voor  
lokale armoedebestrijding**

Tine Rommens

Opgroeien

7 november 2022



Opgroeien

## Inhoud

Inhoudstafel	1
1. Inleiding: maak kennis met de praktijk	3
2. Praktijkbeschrijving	4
2.1 De aanleiding: probleem- en vraagstelling	4
2.2 Voor wie: doelgroep	5
2.3 Wat wil je bereiken: doelen	6
2.4 Uitgangspunten van je praktijk	9
2.5 Opbouw van je praktijk	10
2.6 Inhoud van het aanbod: concrete werkwijze, materialen en links	13
2.7 Verwante praktijken	13
3. Onderbouwing	14
3.1 Theoretisch kader	14
3.2 Argumenten op basis van onderzoek	16
4. Voorwaarden voor uitvoering	17
4.1 Competente medewerkers	17
Huis van het Kind	17
Kind- en ouderactiviteiten (K&O)	18
Organisator K&O	18
Medewerkers K&O	18
Kinderopvang (KO)	20
Organisator kinderopvang	20
Medewerkers kinderopvang	21
4.2 Kwaliteitsbewaking	21
4.3 Ruimte en infrastructuur	23
4.4 Kostprijs	23
4.5 Overdracht en implementatie	24
5. Bronnen	26
6. Contactgegevens	27

# 1. Inleiding: maak kennis met de praktijk

---

In 2018 gingen de eerste KOALA's van start. KOALA staat voor 'kind- en ouderactiviteiten voor lokale armoedebestrijding'. KOALA is een **innovatief** aanbod voor gezinnen met aanstaande moeders en kinderen **tot 3 jaar** waarbij organisaties die basisvoorzieningen aanbieden samenwerken om de maatschappelijke **participatie** van maatschappelijk kwetsbare gezinnen te verhogen. Zij werken **buurtgericht** in wijken waar de kansarmoede-index<sup>1</sup> van Kind en Gezin bovengemiddeld is. Het is een **geïntegreerd aanbod** van ontmoeting, themagerichte groepsactiviteiten, taalstimulering (met inbegrip van oefenmogelijkheden Nederlands) en kinderopvang.

In een KOALA werkt minimaal 1 organisator die **kind- en ouderactiviteiten** uitwerkt en aanbiedt samen met 1 of meerdere organisatoren van **kinderopvang met plussubsidie** (trap 3).

Die kernpartners werken samen met lokale actoren in **diverse levensdomeinen**: onderwijs, werk, opleiding, materiële ondersteuning, inburgering, gezondheid, vrije tijd, cultuur...

KOALA is ingebed in een **Huis van het Kind**: het is een minisamenwerkingsverband binnen een breder netwerk. KOALA moet worden geïntegreerd en afgestemd in het grotere geheel van het lokale preventieve ondersteuningsaanbod voor gezinnen. Wil een KOALA zijn kernopdrachten goed kunnen realiseren, dan moet een aantal randvoorwaarden vervuld zijn op het niveau van het Huis van het Kind. Daar gaan we verder op in bij 'De 8 bouwstenen van een samenwerkingsverband KOALA' in het [KOALA-kader](#).

Wat KOALA zo **bijzonder** maakt, is de verbinding tussen gezinsondersteuning en kinderopvang, in een lokaal Huis van het Kind. Daarnaast worden sterke verbindingen gemaakt met tal van andere lokale partners uit diverse levensdomeinen.

We zien in de praktijk heel **veel sterke verhalen** van ouders die door KOALA stappen zetten naar nieuwe vriendschappen, opleiding en werk, samenwerking met de school van hun kinderen... Er zijn in verschillende KOALA's bijvoorbeeld moeders die na een tijd zelf een actieve rol opnemen binnen KOALA en als brugfiguur functioneren voor nieuwe moeders in de buurt.

---

<sup>1</sup> [Meer informatie over de kansarmoede-index en de berekening](#)

## 2. Praktijkbeschrijving

---

### 2.1 De aanleiding: probleem- en vraagstelling

Het KOALA-concept werd op Vlaams niveau ontworpen en kreeg via een projectoproep vorm op lokaal niveau. De lokale KOALA's kunnen op verschillende specifieke noden een antwoord bieden, maar we kunnen ervan uitgaan dat de volgende vaststellingen die tot de KOALA-oproep hebben geleid, ook van toepassing zijn in de meeste KOALA-buurtten. We zien bijvoorbeeld dat de deelname aan formele kinderopvang voor baby's en peuters systematisch lager ligt bij maatschappelijk kwetsbare gezinnen: in 2021 was dat 25,4% bij 'Belg en kansarm' tegenover 65,7% bij 'Belg en niet kansarm'. We zien dat het gebruik verschilt naargelang de kansarmoedesituatie en de origine van de moeder en dat komt terug tot op gemeenteniveau.<sup>2</sup>

Uit de voorafgaande nodenanalyse bleek dat in Vlaanderen de kansarmoede blijft stijgen. In 2017 bedroeg de kansarmoede-index in het Vlaamse Gewest 13,76%<sup>3</sup>. In 2012 was die nog 10,45%. In 2007 7,3%. In 10 jaar tijd zien we een stijging van 6,46%. In verschillende kwetsbare buurten is er daarenboven een gebrek aan en een ongelijke toegang tot basisvoorzieningen voor jonge kinderen en hun ouders. Voor kansarme gezinnen zijn die voorzieningen vaak niet of te weinig toegankelijk, ook al kunnen zij er het meest baat bij hebben<sup>4</sup>. Sommige kinderen hebben daardoor minder kansen om ten volle op te groeien en te ontwikkelen. Hun gezinnen leven vaker geïsoleerd en raken moeilijker geïntegreerd. Ze kunnen door de omstandigheden waarin ze leven hun engagement minder gemakkelijk waarmaken ten aanzien van hun kinderen<sup>5</sup>. Ze hebben minder mogelijkheden om het eigen sociaal steunend netwerk vorm te geven.

Ze vinden minder gemakkelijk de weg naar ondersteuning in onze complexe en gefragmenteerde samenleving en in het dienstenaanbod.

Nochtans leert onderzoek dat kinderen al op jonge leeftijd nood hebben aan een rijke omgeving en aan sleutelervaringen op verschillende ervaringsgebieden om zich ten volle te kunnen ontplooiën. Hun basisbehoeften moeten ingevuld zijn en ze moeten zich goed in hun vel voelen om zich te kunnen ontwikkelen. Ze hebben ook ouders nodig die zich goed in hun vel voelen en die kunnen beschikken over een waaier aan materiële en immateriële hulpbronnen op verschillende levensdomeinen.

---

<sup>2</sup> Jaarlijks cijfer voor kinderen tussen 0 en 3 jaar op het niveau van woonplaats in het Vlaams Gewest, gepubliceerd door Opgroeien: Cijfers op maat | Opgroeien (<https://www.opgroeien.be/kennis/cijfers-en-onderzoek/kinderopvang-babys-en-peuters/cijfers-op-maat#toc-gebruik-van-formele-opvang-in-september>)

<sup>3</sup> Meer informatie over de kansarmoede-index van Kind en Gezin vind je hier: <https://www.opgroeien.be/kennis/cijfers-en-onderzoek/gezinsinkomen-en-kansarmoede#toc-evolutie-kansarmoede-index-bij-jonge-kinderen-onder-de-3-jaar>

<sup>4</sup> Sylva, K., Melhuish, E., Sammons, P., Siraj-Blatchford, I., & Taggart, B. (2004). *The effective provision of preschool education (EPPE) project: Final report*. Nottingham: DfES Publications - The Institute of Education.

<sup>5</sup> De overheid moet ouders ondersteunen om hun engagementen ten aanzien van hun kinderen maximaal te kunnen waarmaken. Beide ouders zijn de eerste verantwoordelijken voor de opvoeding en ontwikkeling van hun kind. De staat dient hen bij die taak te ondersteunen. Die bepalingen staan neergeschreven in het Internationaal Verdrag voor de Rechten van het Kind in artikel 18.

Enkele concrete noden die we zien bij (kansarme) gezinnen:

- huisvesting, inkomen... (basisbehoeften)
- kwalitatieve kinderopvang die zijn deuren voor hen opendoet
- contact met andere ouders en met andere kinderen
- zelf vorm kunnen geven aan hun leven
- hulp om hun weg te vinden in de maatschappij, om er vertrouwen in te hebben
- een plek in de samenleving, om erbij te horen
- positieve bevestiging, erkenning...
- kansen om taal te oefenen.

## 2.2 Voor wie: doelgroep

In lijn met het idee van [proportioneel universalisme](#) bepalen we welke en hoeveel diensten er nodig zijn naargelang de noden van gezinnen. KOALA is een specifieke aanvulling op het universele aanbod van een Huis van het Kind en geeft **voorrang aan maatschappelijk kwetsbare gezinnen** met kinderen van 9 maanden tot 3 jaar. Het gaat dus niet om gezinnen die zich tijdelijk in een kwetsbare situatie bevinden (bijvoorbeeld: postnatale depressie), wel om gezinnen die zich **structureel in een kwetsbare situatie** bevinden waardoor de realisatie van hun grondrechten onder druk staat en zij uitgesloten worden om te participeren aan de samenleving. We zeggen expliciet 'voorrang' en niet 'exclusief'. Ook niet-maatschappelijk kwetsbare gezinnen zijn welkom. De doelgroep van KOALA moet een goede weerspiegeling zijn van de gezinnen in de buurt.

We spreken over 'maatschappelijk kwetsbare gezinnen' en gebruiken de definitie van Kind en Gezin. Het gaat om **gezinnen die met uitsluiting bedreigd zijn of in uitsluiting leven en die een gebrekkige toegang hebben tot maatschappelijk hooggewaardeerde goederen zoals werk, inkomen, huisvesting, school en gezondheidszorg**. Het gaat daarbij niet om een eenmalig feit, maar om een duurzame toestand die zich voordoet op verschillende terreinen, zowel materiële als immateriële. Bij gezinnen van niet-Belgische origine moet men rekening houden met 2 aspecten die het risico op uitsluiting nog verhogen, namelijk de taalkloof en de cultuurkloof.

Kind en Gezin registreert gezinnen<sup>6</sup> als kansarm als ze op 3 van de volgende **kansarmoedecriteria** onvoldoende scores:

- het maandinkomen van het gezin
- de opleiding van de ouders
- de ontwikkeling van de kinderen in het gezin
- de arbeidssituatie van de ouders
- de huisvesting
- de gezondheid.

De doelgroep van KOALA zijn gezinnen van heel **diverse afkomst**. Ook hier streven we naar een weerspiegeling van de buurt.

---

<sup>6</sup> [Toelichting bij de kansarmoederegistratie door Kind en Gezin](#)

KOALA's richten zich tot **vaders, moeders en kinderen**. In de praktijk zien we dat ze bij de ontmoetingsactiviteiten vooral moeders en kinderen bereiken. Tegelijk zien we KOALA's die extra inspanningen doen om vaders mee te betrekken bij activiteiten en aanbod.

De gezinnen worden bereikt en toegeleid via diverse lokale partners zoals partners van het Huis van het Kind, de kernpartners kinderopvang, de lokale teams van Kind en Gezin...

## 2.3 Wat wil je bereiken: doelen

KOALA realiseert doelstellingen ten aanzien van **ouders, kinderen en partners/beleid**. We delen de doelstellingen op deze manier in.

De overkoepelende doelstelling van KOALA is **bijdragen aan armoedebestrijding**. Armoede is een inbreuk op de grondrechten van personen. Met KOALA willen we die verschillende rechten (mensenrechten en kinderrechten) mee realiseren, ten aanzien van ouders en ten aanzien van kinderen.

Armoedebestrijding is een **gedeelde verantwoordelijkheid**: het bovenlokale en het lokale niveau hebben elk hun verantwoordelijkheden en mogelijkheden.

Als we het hebben over **structurele armoedebestrijding** liggen de hefboomen vooral op het federale en Vlaamse niveau, bijvoorbeeld: de minimuminkomens optrekken is een federale bevoegdheid. Voldoende plaatsen met inkomensstarief creëren in de kinderopvang, ook in buurten met meer kwetsbare gezinnen, is een Vlaamse bevoegdheid.

Maar: **ook het lokale niveau** heeft heel wat mogelijkheden en eigen verantwoordelijkheden. Voor gezinnen speelt dat niveau een grote rol. Lokale organisaties en medewerkers betekenen veel voor ouders en kinderen. Professor Wim Van Lancker omschrijft beide verantwoordelijkheden helder<sup>7</sup> en geeft aan wat een lokaal bestuur wél kan doen in het kader van armoedebestrijding. Hij spreekt over een **“effectief armoedebeleid”** met 2 essentiële pijlers: een structureel en een flankerend beleid. Een **flankerend beleid** probeert de last van een leven in armoede te verlichten. Een klassiek voorbeeld is de lege brooddoos. Als kinderen met een lege brooddoos naar school komen, dan zorgen scholen vaak zelf voor een maaltijd. Zo'n flankerend beleid is absoluut noodzakelijk. Er is wel een belangrijke beperking: je neemt wel de honger weg, maar niet het onderliggende probleem.

Lokale besturen kunnen nog meer investeren in specifieke buurten, op basis van lokale statistieken. Ze kunnen nog meer inzetten op proportioneel universalisme en hun dienstverlening in die richting herdenken. Ook proactief werken is belangrijk, net zoals het blijven signaleren van structurele problemen.

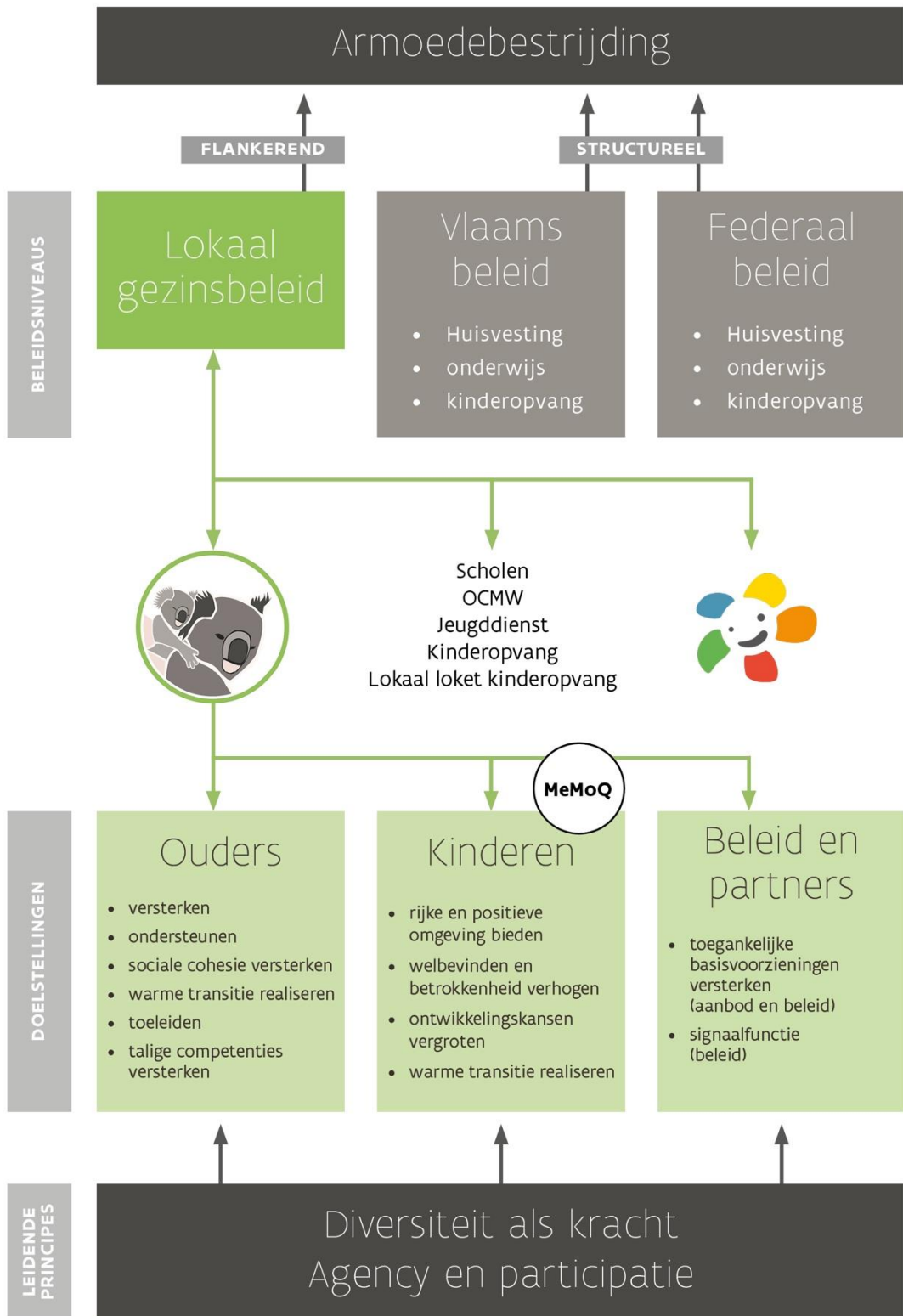
**KOALA's** kunnen zelf de inkomens van gezinnen niet laten stijgen of zorgen voor goede huisvesting voor elk gezin. Ze kunnen wel een **sterke rol spelen in het lokale flankerende beleid**. En ook dat beleid is van grote betekenis voor kinderen en ouders.

KOALA stelt daarom een aantal **concrete doelstellingen** voorop. Het KOALA-samenwerkingsverband (organisator kind- en ouderactiviteiten + organisator(en) kinderopvang) is **verantwoordelijk** om die doelstellingen te realiseren.

---

<sup>7</sup> [Hoe kan een gemeente armoede aanpakken? — Analyse XL — Sociaal.Net](#)

# Doelstellingen en leidende principes KOALA



## Doelstellingen ten aanzien van de ouders

- Ouders **versterken**.
- Ouders **ondersteunen in de zorg en opvoeding** van hun kind(eren).
- **Sociale cohesie** versterken.
- **Warme transitie**s realiseren voor ouders tussen thuis, kinderopvang, school en buurt. Er wordt **pedagogische en professionele continuïteit** gecreëerd tussen de verschillende actoren die met gezinnen met jonge kinderen werken.
- **Ouders actief en ondersteunend toeleiden** naar lokaal aanbod op diverse levensdomeinen, zowel binnen als buiten het aanbod van het Huis van het Kind: scholen, basiseducatie, inburgering, opleiding en werk, gezondheidszorg, vrije tijd... Op die manier wordt een sterke verbinding gelegd tussen immateriële en materiële noden vanuit een perspectief van onvoorwaardelijke rechten van kinderen en hun gezinnen.
- De **talige competenties** van ouders versterken, als hefboom voor sterkere participatie. Daarbij wordt vertrokken vanuit de leefwereld van de ouders (onder andere vanuit hun moeder-/vaderrol). Er is altijd een evenwicht tussen Nederlands en de thuista(a)l(en) van gezinnen.

## Doelstellingen ten aanzien van de kinderen

Kinderen moeten zich thuis kunnen voelen in hun omgeving en er mee vorm aan kunnen geven. Een **rijke en positieve omgeving** biedt uiteenlopende ervaringen en draagt bij tot een betere ontwikkeling voor alle kinderen vanaf de start:

- **Welbevinden en betrokkenheid** van kinderen verhogen.
- **Ontwikkelingskansen** van kinderen vergroten op diverse ervaringsgebieden:
  - de wereld verkennen
  - communicatie en expressie: o.a. de taalvaardigheden van kinderen versterken
  - ik en de ander: o.a. sociale vaardigheden ontwikkelen, leren omgaan met andere kinderen...
  - lichaam en beweging.
- Warme transitie)s realiseren voor kinderen tussen thuis, kinderopvang, school en buurt. Er wordt **pedagogische en professionele continuïteit** gecreëerd tussen de verschillende actoren die met gezinnen met jonge kinderen werken.

[Het pedagogisch raamwerk | Kind en Gezin](#) biedt een waardevol kader om kinderen zoveel mogelijk kansen te geven om ervaringen op te doen op verschillende domeinen.



# Doelstellingen ten aanzien van partners en beleid

Vandaag zijn er voor maatschappelijk kwetsbare gezinnen nog steeds heel wat drempels, zowel voor als na de deur, om deel te nemen aan kwaliteitsvolle basisvoorzieningen voor jonge kinderen. Om de toegankelijkheid te garanderen moeten basisvoorzieningen in de eerste plaats beschikbaar, betaalbaar en bereikbaar zijn, maar ze moeten ook bekend, bruikbaar, begrijpbaar en betrouwbaar zijn. **Toegankelijkheid van basisvoorzieningen<sup>8</sup> versterken**, vraagt dus acties zowel voor de deur als na de deur, en zowel op micro-, meso- als macroniveau. De stem van de gezinnen zelf is daarbij altijd het vertrekpunt. Zij worden op verschillende manieren (bijvoorbeeld aan de hand van een collage over hun beleving van KOALA) en op verschillende momenten (bijvoorbeeld bij de start van hun deelname, gedurende activiteiten, tijdens de dagelijkse contacten...) bevraagd over hun beleving, ervaring en noden.

Drempels wegwerken gebeurt op 2 niveaus:

- **Op aanbodniveau:** het samenwerkingsverband gaat **actief op zoek naar drempels en uitsluitings- of 'selectie'-mechanismen**, zowel in het eigen aanbod als bij ander aanbod in de buurt. Het onderzoekt hoe ze weggewerkt kunnen worden en ontwikkelt daarvoor de nodige acties en voert ze uit. De partner kinderopvang zet actief in op het vergroten van toegankelijkheid in de kinderopvang en deelt zijn expertise met andere opvangvoorzieningen in het werkingsgebied.
- **Op beleidsniveau:** het samenwerkingsverband signaleert structurele drempels in voorzieningen/beleid, zowel op lokaal als bovenlokaal niveau. Het samenwerkingsverband gaat **actief op zoek naar drempels en uitsluitings- of 'selectie'-mechanismen** bij het aanbod van partners en spreekt die partners continu aan zodat ze de nodige acties kunnen ontwikkelen om ze weg te werken.

De KOALA's bundelen drempels in hun jaarlijkse rapportage naar Opgroeien. Drempels in Vlaams beleid worden door Opgroeien intern of in overleg met andere beleidsdomeinen opgenomen en opgevolgd. Voor de opvolging van sommige signalen worden ondersteunende materialen en tools aangereikt, bijvoorbeeld om de communicatie met gezinnen op een kwaliteitsvolle manier te kunnen versterken.

## 2.4 Uitgangspunten van je praktijk

Het fundament van een KOALA bestaat uit een aantal gedeelde leidende principes. Elke partner binnen het samenwerkingsverband KOALA onderschrijft alle kernprincipes en neemt zijn verantwoordelijkheid op in de realisatie ervan.

---

<sup>8</sup> *Basisvoorzieningen zijn voorzieningen en diensten waar iedereen gebruik van kan maken vanuit een rechtenbenadering. Ze sluiten aan bij de diverse noden en behoeften van kinderen en ouders en zijn bereikbaar, beschikbaar, betaalbaar, begrijpbaar en bruikbaar voor alle gezinnen. Voorbeelden zijn preventieve gezondheidszorg zoals de consultatiebureaus van Kind en Gezin, onderwijs... (referentiekader buurtgerichte netwerken, p. 7): [Referentiekader buurtgerichte netwerken | Opgroeien](#)*

## Diversiteit als kracht

Het samenwerkingsverband KOALA maakt gebruik van de **intrinsieke kracht van diversiteit**: leren met, van en door elkaar. Openheid, zorg en de oprechte wil om anderen te respecteren zoals ze zijn, vormen het fundament van een basishouding van verbondenheid binnen het samenwerkingsverband.

## Agency en participatie

Kinderen en hun ouders zijn **actieve vormgevers** van wat een pedagogische, sociale en culturele gemeenschap genoemd kan worden. Dat betekent dat het samenwerkingsverband sterk inzet op actieve participatie van kinderen en hun gezin in de brede zin: zowel in basisvoorzieningen als in de ruime leefomgeving. Participatie is daarbij een uitgangspunt, en geen doel of middel. Participatie wordt breed ingevuld, namelijk als 'deelhebben'. Ouders en kinderen worden gezien als mede-eigenaar en niet alleen als deelnemers van aanbod. Participatie is dus geen doel op zich (bijvoorbeeld alleen om beter aan te sluiten bij de noden van gezinnen of om de eigen werking te kunnen evalueren), maar een manier van kijken en werken in de dagelijkse praktijk.

De **vragen en noden van de ouders en kinderen** zelf zijn het vertrekpunt in het aanbod van KOALA. De stem van ouders en kinderen is de continue leidraad voor de KOALA-partners.

De ouders en kinderen zijn **evenwaardige partners** van KOALA. Hun eigen krachten zijn altijd het vertrekpunt.

Op die manier wordt de **'agency'<sup>9</sup> van gezinnen vergroot** zodat ze **keuzes kunnen maken die aansluiten bij hun noden, wensen en mogelijkheden** met het oog op hun participatie aan de samenleving. Dat kan in de praktijk betekenen dat sommige gezinnen langdurig deelnemen aan KOALA. Andere gezinnen zullen na enkele maanden doorstromen en deelnemen aan het 'reguliere aanbod', zoals kinderopvang, spel- en ontmoetingsplaatsen, opleiding, vrijwilligerswerk... De uiteindelijke keuze om al dan niet deel te nemen aan bijvoorbeeld kinderopvang, blijft bij de ouders zelf liggen.

## 2.5 Opbouw van je praktijk

Gezinnen komen bij KOALA terecht op verschillende manieren. Er is altijd sterke samenwerking met lokale partners zoals het Huis van het Kind, het OCMW / Sociaal Huis, Kind en Gezin... Binnen het KOALA-kernpartnerschap stromen er zowel gezinnen van kinderopvang naar groepsaanbod als omgekeerd.

**Professionals leiden gezinnen toe naar KOALA**, zowel naar het groepsaanbod als naar de kinderopvang.

---

<sup>9</sup> 'Agency' betekent dat 'ouders en kinderen evenwaardige actoren zijn die betekenis geven, verandering initiëren en keuzes maken in relatie met de andere en met de omgeving'. (Recente visies in het onderzoek van invloedprocessen in de ouder-kindrelatie, Jan De Mol, Ann Buysse – 2008)

Die professionals gaan in gesprek met ouders van wie ze denken dat KOALA tegemoetkomt aan hun noden (nood aan sociaal contact, activiteiten / sociaal contact voor de baby of peuter, nood aan versterking van de ouder, verbindingen met voorzieningen/aanbod versterken in de buurt...). Ze vertellen over wat KOALA is, waar iemand terecht kan en wanneer, en vragen of de ouders interesse hebben om eens kennis te maken.

Bij sommige gezinnen gaan professionals de eerste keer mee naar KOALA.

KOALA werkt **op maat van elk gezin**. Een belangrijke doelstelling is om verbindingen te leggen tussen gezinnen en dienstverlening en plekken in de buurt. **Kinderopvang** is een prioritaire partner. Toch is het niet noodzakelijk dat elk kind uiteindelijk een plek krijgt in de kinderopvang.

De doelstelling is dat ouders zelf kunnen kiezen of ze deelnemen aan kinderopvang of niet. En bij voorkeur in welke kinderopvang. Als zij niet kiezen voor kinderopvang, is er mogelijk ander aanbod in de buurt, zoals groepsaanbod voor ouders en kinderen.

Naast verbindingen leggen naar kinderopvang, zijn ook verbindingen naar **vrije tijd** belangrijk. Bijvoorbeeld om oudere kinderen naar opvang en vrije tijd toe te leiden in de schoolvakanties of naar een hobby. Met aandacht voor mogelijke drempels: financiële (bijvoorbeeld werkt het lokale bestuur met de UiTPAS?), IT (bijvoorbeeld moet men online registreren?), talige (begrijpen de ouders voldoende Nederlands?)...

Ook verbindingen met **onderwijs** zijn essentieel. KOALA ondersteunt de start in de kleuterschool, en dat op verschillende vlakken: inschrijven, kleuterscholen in de buurt leren kennen, de werking van de kleuterschool verkennen, kinderen kennis laten maken met de kleuterklas en in gesprek gaan daarover, ouders ervaringen en bezorgdheden laten delen...

Een heleboel ouders nemen deel aan **opleiding** bij een Ligo of CVO. Zij stromen geregeld door naar verdere opleiding en tewerkstelling.

Kortom, er zijn een aantal **kernelementen** waar het groepsaanbod KOALA op inzet, telkens gekoppeld aan de doelstellingen:

- **Ontwikkelingsstimulering van de kinderen** op diverse ervaringsgebieden: samen zingen, vertellen en taal geven, knutselactiviteiten, bewegingsactiviteiten, samen wandelen, naar de speeltuin gaan, vrij spel in de speelhoek...
- **De start in de kinderopvang en/of kleuterklas ondersteunen**: samen op bezoek gaan naar de scholen in de buurt, even samen spelen met de KOALA-medewerker zonder mama in de buurt...
- **Samen de Nederlandse taal oefenen**: KOALA biedt heel wat kansen om op een laagdrempelige manier, in een vertrouwde omgeving Nederlands te oefenen. Zowel de ouders als de kinderen krijgen de kans kennis te maken met het Nederlands en in hun eigen tempo te leren. De aanwezige thuishalen krijgen daarbij expliciet een plaats, worden positief benaderd en worden gezien als een opstap om Nederlands te leren. Er worden bijvoorbeeld vaak liedjes gezongen, als onthaalmoment of afsluiting.
- **Ouders informeren en ondersteunen om deel te nemen aan het aanbod van organisaties/werkingen in de buurt**: informeren over vrijetijdsaanbod en helpen met inschrijvingen, kennismaken met het aanbod van Ligo, samen op bezoek naar de bibliotheek en lidmaatschap kinderen in orde maken, kennismaken met het wijkgezondheidscentrum in de buurt...
- **Samen de buurt verkennen**: ouders kennen niet altijd de plekken in de omgeving waar ze met hun kinderen naartoe kunnen trekken. Bijvoorbeeld de speeltuin in de wijk vlak bij of het park of bos waar het fijn is om buiten te ravotten en te wandelen.

- Ouders ervaringen laten **uitwisselen over diverse thema's** (ervaringsgericht groepswerk): Hoe ga je om met slaapmoeilijkheden? Hoe reageer je op opstandige peuters? Hoe zorg je als mama/papa dat je eens op adem kunt komen?...
- **Trajecten van ouders versterken**: vrijwilligerswerk bekendmaken, opleidingen Ligo/CVO/... bekendmaken en ondersteunen naar aanbod, tewerkstellingstrajecten faciliteren...
- **Samen eten**: door samen eten te bereiden, van gedachten te wisselen over voeding... leren ouders van elkaar en genieten ze samen van een gezellig eetmoment. Samen eten verbindt.
- ...

Elke bijeenkomst omvat **telkens 1 of meerdere kernelementen**. Wanneer welke elementen aan bod komen, hangt mee af van de context (bijvoorbeeld inschrijvingsmoment onderwijs / vrije tijd / ...) en van de vragen die op dat moment leven in de groep (bijvoorbeeld mama is uitgeput door onderbroken nachten – focus op slapen en zelfzorg). De KOALA-medewerkers stellen zelf een 'programma' samen waarbinnen ze flexibel kunnen inspelen op die noden.

**Individuele vragen** van ouders worden opgenomen. Als er extra ondersteuning nodig is, wordt met de kernpartners bekeken of ook andere partners mee betrokken kunnen worden, altijd in samenspraak met het gezin zelf.

Sommige ouders en kinderen komen heel frequent, anderen sluiten eerder sporadisch aan. Er is geen 'verplichte deelname'. Het **groepsaanbod is open**.

Er zijn KOALA's die werken met **wisselende groepen**, andere werken met een **vaste groep**. Hiermee wordt lokaal geëxperimenteerd volgens wat het meest aansluit bij de noden van de gezinnen en het al dan niet aanwezige aanbod.

Elke KOALA organiseert **minstens 1 groepsbijeenkomst per week op een vast moment gedurende het schooljaar**. Tijdens schoolvakanties is er meestal geen aanbod of wordt een alternatief voorzien, bijvoorbeeld in samenwerking met de jeugddienst, zodat ook oudere kinderen kunnen deelnemen aan activiteiten. Of er wordt in de zomervakantie gezorgd voor buitenactiviteiten zoals bijvoorbeeld een picknick in het park of een bijeenkomst in de speeltuin in de buurt.

Er zijn KOALA's die 2 halve dagen per week activiteiten organiseren en er zijn er die 1 halve dag organiseren.

Als er nog een ander groepsaanbod is, worden lokale afspraken gemaakt over de weekplanning (bijvoorbeeld de ene groepswerking op dinsdagvoormiddag en de andere op donderdagvoormiddag), toeleiding en doelgroepen.

Conclusie: er is geen 'vast stramien' waar elke KOALA zich aan aanpast, maar elke KOALA draagt met zijn aanbod bij tot de vooropgestelde doelstellingen. Door een waaier van activiteiten en aanbod te voorzien, telkens gekoppeld aan de diverse noden van de gezinnen, zijn er wel een aantal kernelementen die in elke praktijk terugkomen.

## 2.6 Inhoud van het aanbod: concrete werkwijze, materialen en links

KOALA's werken met een herkenbare werkwijze voor ouders en kinderen. Zo wordt vaak gestart met een welkomstlied en afsluitend lied, wordt tijd gemaakt om samen te eten, worden diverse activiteiten gepland voor de kinderen en ouders, waarbij de verschillende ervaringsgebieden aan bod komen, wordt de buurt verkend (bijvoorbeeld een bezoek aan de bibliotheek, scholen, het park met speeltuin...) etc.

Qua methodieken zijn er geen specifieke 'KOALA-methodieken' of 'KOALA-materialen'. Er wordt vooral gewerkt met **bestaande tools**, zoals de ZiKo- en ZiKo-Vo-instrumenten<sup>10</sup> om het welbevinden, de betrokkenheid en de ontwikkeling van kinderen op te volgen en de aanpak erop af te stemmen. Die worden bijvoorbeeld ook gebruikt om in gesprek te gaan met ouders over het welbevinden en de ontwikkeling van hun kind.

Heel wat KOALA's werken met **diverse materialen van partners, tools** waar ze zelf mee experimenteren en die ze verfijnen. Bijvoorbeeld: een spel voor ouders en kinderen over mondzorg; brochures over meertalig opvoeden; een tv uit karton waar ouders als reporter hun KOALA-ervaring kunnen vertellen; boekstart-materialen (filmpjes/boeken/...) om over voorlezen uit te wisselen; Kind in Beeld-brochures<sup>11</sup> van Kind en Gezin over vaste voeding om over eten en voeding in gesprek te gaan; brochures over zomerkampen van de dienst vrije tijd waar samen doorgegaan wordt; online tools die met ouders samen verkend worden; drempelmeters om met ouders het gesprek aan te gaan over drempels die ze ervaren...

**Elke KOALA 'plukt' uit de brede waaier van tools en materialen die de federale, Vlaamse en lokale overheid en heel wat lokale en bovenlokale organisaties bieden.**

De KOALA's **wisselen onderling uit** over hun werkwijze en materialen op bijeenkomsten met alle KOALA's of een deel KOALA's. Daarnaast is er een online platform waar zij materialen en tools met elkaar kunnen delen.

## 2.7 Verwante praktijken

De manier waarop KOALA's het groepsaanbod vormgeven, leunt sterk aan bij de methodiek van het ervaringsgerichte groepswerk.

Het verschil is de expliciete koppeling met kinderopvang en de vooropgestelde doelstellingen ten aanzien van ouders, kinderen en het beleid / de partners.

---

<sup>10</sup> <https://www.kindengezin.be/nl/professionelen/sector/kinderopvang/kwaliteit-de-opvang/pedagogische-aanpak>

<sup>11</sup> Bijvoorbeeld: <https://www.kindengezin.be/nl/brochures-videos/brochures/kind-beeld-gezond-eten-en-bewegen>

# 3. Onderbouwing

---

## 3.1 Theoretisch kader

### Een rijke leefomgeving realiseren voor elk kind

Een kind moet zich thuis kunnen voelen in zijn omgeving en er mee vorm aan geven. Een rijke en positieve omgeving biedt uiteenlopende ervaringen en draagt bij tot gelijke mogelijkheden voor alle kinderen vanaf de start. Als belangrijke voorspeller voor de ontwikkeling van het (jonge) kind wordt in de eerste plaats vaak gekeken naar de kwaliteit van de thuisomgeving en de wederzijds stimulerende interacties binnen het gezin. Het belang daarvan staat vanzelfsprekend buiten kijf. Maar de ruimere omgeving beïnvloedt sterk de thuisomgeving en het kind. Wat zich voor de voordeur en rond het huis afspeelt, bepaalt mee de toekomst, het welzijn en de gezondheid van jonge kinderen.

We gaan uit van een gedeelde opvoedingsverantwoordelijkheid tussen gezin en samenleving. De samenleving draagt de verantwoordelijkheid om de voorwaarden te realiseren zodat jonge kinderen ten volle kunnen opgroeien en ontwikkelen en dat ouders en andere opvoedingsverantwoordelijken hun engagement kunnen waarmaken ten aanzien van jonge kinderen. Een rijke omgeving vertrekt steeds van een rechtenbenadering, verankerd in het Internationaal Verdrag inzake de Rechten van het Kind (IVRK) en de burgerlijke grondrechten. Dat betekent dat ze de onderbenutting van rechten zal bestrijden en altijd rekening houdt met het perspectief van alle betrokkenen.

Maatschappelijke dienstverlening is in zo'n rechtenbenadering een vanzelfsprekend en onvoorwaardelijk recht. Een rijke omgeving verbreedt de leefwereld van kinderen en verbindt kinderen en gezinnen met de buurt waar ze opgroeien. Dat vraagt verbindende elementen en sociale cohesie in de vlug diverser wordende leefomgevingen van kinderen en gezinnen. Om rijke en gevarieerde ontplooiingskansen voor elk kind te creëren zijn goede basisvoorzieningen voor kinderen en hun gezinnen nodig. Niet alleen afgeschermd 'reservaten voor kinderen' of 'jeugdeilanden' kunnen die realiseren. Zowel de kwaliteit van de fysieke ruimte en de sociale leefomgeving als van de basisvoorzieningen voor jonge kinderen en hun gezin bepalen in grote mate hoe rijk of arm de ontplooiingskansen van kinderen zijn.

### Het belang van geïntegreerd werken

Afgelopen jaren volgde Opgroeien literatuur en onderzoek op en werd praktijkervaring opgedaan in diverse contexten met de Huizen van het Kind, buurtgerichte netwerken, geïntegreerd breed onthaal, 1G1P, A Way Home-coalities, de eerste 1000 dagen, KOALA, zorgpaden... Daarnaast coördineerde Opgroeien het internationaal Erasmus+-project IAS, met als focus geïntegreerd werken om de toegankelijkheid van ECEC-voorzieningen<sup>12</sup> te verhogen. Ook daarbij kwamen heel wat goede praktijken aan bod, naast beleidskaders en onderzoek.

Op basis hiervan werd een kadertekst '[Geïntegreerd werken](#)' uitgewerkt, waar KOALA zich op baseert.

---

<sup>12</sup> ECEC: Early Childhood Education and Care, de internationale term om basisvoorzieningen voor kinderen tussen 0 en 6 jaar aan te duiden. In Vlaanderen gaat dit over kinderopvang voor baby's en peuters en kleuteronderwijs.

Voor de uitwerking van KOALA hebben we heel wat inspirerende visieteksten, kaders en materialen gebruikt:

**Het referentiekader buurtgerichte netwerken, dat werd opgemaakt met heel wat praktijken.**

Zie referentiekader buurtgerichte netwerken (2018): [Buurtgerichte netwerken | Opgroeien](#)

[Referentiekader buurtgericht netwerken voor kinderen en gezinnen | Opgroeien](#)

**Een kader met stappenplan en concrete tools over impactgericht werken en zelfevaluatie**

[Kleine kinderen, grote kansen. Samen evalueren voor meer impact in de strijd tegen kinderarmoede in de gezinsondersteuning en de kinderopvang | Koning Boudewijnstichting \(kbs-frb.be\)](#) (2018)

**Het belang van een rijke omgeving voor jonge kinderen**

De visietekst 'Een betere wereld voor jonge kinderen' over waarom en hoe investeren in een rijke omgeving voor jonge kinderen (2014).

[Een betere wereld voor jonge kinderen. Investeren in hun omgeving | Opgroeien](#)

en de bijbehorende film:

[Een betere wereld voor jonge kinderen - YouTube](#)

**Publicaties in het kader van de trajecten en congressen 'De toekomst is jong':**

Interview met Frank Vandenbroucke (van 2015 tot 2020 professor aan de Universiteit Amsterdam) over het belang van lokale samenwerking vanuit een rechtenbenadering ter bestrijding van sociale ongelijkheid (2016).

<https://www.youtube.com/watch?v=iIZ0Mn8vgDM>

Eindrapport 'Jong en overal thuis', van de conferentie 'De toekomst is jong' (2016).

[Conferentie De Toekomst is Jong - Jong & Overal thuis | Opgroeien](#)

Eindrapport 'Jong en betrokken', van de conferentie 'De toekomst is jong' (2016).

[Conferentie De Toekomst is Jong. Jong & Betrokken. Eindrapport | Opgroeien](#)

**Een onderbouwde pedagogische visie en kader voor jonge kinderen, hun gezin en de samenleving**

Het pedagogisch raamwerk MeMoQ (2014): [Het pedagogisch raamwerk | Kind en Gezin](#)

## 3.2 Argumenten op basis van onderzoek

KOALA zelf werd nog niet wetenschappelijk onderzocht. We baseren ons op divers onderzoek<sup>13</sup> dat aantoont dat **kwaliteitsvolle basisvoorzieningen** een blijvende **positieve impact** hebben op jonge kinderen, en dat op hun hele verdere leven: op hun schoolresultaten en ook op hun algemene sociale, emotionele en fysieke ontwikkeling. Het heeft dus een positieve impact op het welbevinden van de jonge kinderen. De voordelen zijn nog groter voor kwetsbare kinderen<sup>14</sup>. Studies in de VS<sup>15</sup> tonen aan dat kwaliteitsvolle educatie voor jonge kinderen positieve effecten heeft voor kinderen met een migratieachtergrond, zeker voor hen die thuis een minderheidstaal spreken en ook voor kinderen die in armoede leven.

Ook voor ouders, die de eerste opvoeders van hun kinderen zijn, biedt deelname tot kwaliteitsvolle basisvoorzieningen voordelen: deze voorzieningen kunnen voor hen een partner zijn in de opvoeding en de nodige steun bieden. Daarnaast kan het een plek zijn om andere ouders te ontmoeten en hun ervaringen uit te wisselen en te delen.

Onze hypothese is dat KOALA dergelijke impact realiseert voor de kinderen en de ouders die deelnemen aan de kinderopvang en het groepsaanbod van KOALA.

Daarnaast is er heel wat onderzoek dat aantoont dat kunnen genieten van kwaliteitsvolle kinderopvang voor de **samenleving als geheel positieve langetermijneffecten** heeft, onder andere **economische**. Internationale studies tonen aan dat de kosten, als men niets onderneemt, veel hoger zijn dan de kosten die gepaard gaan met het investeren in kwaliteitsvolle en universeel toegankelijke voorzieningen voor jonge kinderen. Studies schuiven een minimum van 1% van het bbp naar voren als een benchmark voor het niveau van de jaarlijkse investering die nodig is om te komen tot kwaliteitsvolle, voor iedereen toegankelijke kinderopvang en kleuteronderwijs voor jonge kinderen<sup>16</sup>.

De KOALA's werken **geïntegreerd over verschillende levensdomeinen**. We weten dat dit, zeker voor maatschappelijk kwetsbare gezinnen, cruciaal is om tegemoet te kunnen komen aan hun noden.

We hanteren het pedagogisch raamwerk MeMoQ met een **holistische en positieve visie** op kinderen en hun gezinnen als uitgangspunt, wat bijdraagt tot rijke en gevarieerde ontplooiingskansen voor kinderen en zorg voor hun welbevinden. Het biedt hen een veilige en stimulerende omgeving als eerste contact met de wereld buiten het gezin. Het creëert voor hen ook een sociale omgeving waarin zij met hun leeftijdsgenoten kunnen omgaan. Niet alleen met het oog op de toekomst maar ook in het hier en nu. Voor ouders betekent KOALA emotionele, relationele en sociale steun en extra kansen voor maatschappelijke participatie. KOALA draagt bij tot verbondenheid tussen kinderen onderling, tussen ouders onderling en tussen professionals, ouders en kinderen. En ook voor de samenleving draagt KOALA bij: kinderen worden 'voorbereid' op de samenleving, er wordt gezorgd voor inclusie en sociale cohesie en bijgedragen tot meer gelijke kansen.

We gaan ervan uit dat **impactgericht werken en inzetten op zelfevaluatie** zorgt voor continue kwaliteitsverbetering en maximale aansluiting bij de noden van ouders en kinderen. Voor de KOALA's zijn diverse kaders en tools beschikbaar, zoals de MeMoQ-tools<sup>17</sup> en de tools ontwikkeld in het kader van het traject Kleine Kinderen, Grote Kansen<sup>18</sup> van de Koning Boudewijnstichting en Kind en Gezin.

---

<sup>13</sup> Sylva, K., Melhuish, E., Sammons, P., Siraj-Blatchford, I., & Taggart, B. (2004). The effective provision of preschool education (EPPE) project: Final report. Nottingham: DfES Publications - The Institute of Education.

<sup>14</sup> Lazarri, A. & Vandenbroeck, M. (2013). Accessibility of ECEC for children from ethnic minority and low-income families.

<sup>15</sup> Park, M. (2013). Accessibility of Early Childhood Education and Care Services in the United States for Children of Immigrants of Diverse Origin.

<sup>16</sup> Department of Children and Youth Affairs (2013). Right from the start: Report of the Expert Advisory Group on the Early Years Strategy.

<sup>17</sup> <https://www.kindengezin.be/nl/professionelen/sector/kinderopvang/kwaliteit-de-opvang/pedagogische-aanpak>

<sup>18</sup> <https://kbs-frb.be/nl/kleine-kinderen-grote-kansen-samen-evalueren-voor-meer-impact-de-strijd-tegen-kinderarmoede-de>



## 4. Voorwaarden voor uitvoering

---

Welke voorwaarden zijn nodig voor een succesvolle en kwaliteitsvolle toepassing van deze praktijk? Deel je ervaringen in dit deel van de praktijkbeschrijving zodat andere uitvoerders jouw valkuilen kunnen vermijden. Denk bijvoorbeeld aan de samenwerking met andere organisaties, eisen aan de ruimte of huisvesting, eisen aan kwaliteitsbewaking. Welke voorwaarden relevant zijn, verschilt sterk per praktijk.

### 4.1 Competente medewerkers

Om als professional of vrijwilliger de praktijk te kunnen toepassen, heb je vaak specifieke competenties nodig. Voor de lezer en gebruiker van de praktijk is het handig als je die inzichtelijk maakt. Bij professionals is soms ook een bepaalde opleiding met bijbehorende algemene beroepscompetenties nodig. Bij sommige praktijken zijn meerdere uitvoerders betrokken, met soms ieder een eigen functie (bijvoorbeeld een huisbezoeker en een coördinator). Beschrijf dan per functie de benodigde competenties.

Geef aan welke competenties de uitvoerders die de praktijk willen uitvoeren nodig hebben.

- Welke (voor)opleiding hebben de uitvoerders nodig om met de praktijk te werken?
- Welke specifieke kennis, vaardigheden, persoonskenmerken en houding hebben medewerkers nodig?
- Bestaat er ook (verplichte) bij- of nascholing of een training voor deze praktijk en zo ja, waar kunnen geïnteresseerden daarvoor terecht?
- Is supervisie, intervisie of werkbegeleiding gewenst en gelden daarvoor specifieke aandachtspunten?

## Huis van het Kind

---

Om een kwaliteitsvolle KOALA-werking te kunnen uitbouwen moet je een aantal **randvoorwaarden** realiseren. Een groot deel van die randvoorwaarden situeert zich **op het niveau van het samenwerkingsverband Huis van het Kind**, en dus niet alleen op het niveau van het kleinere samenwerkingsverband KOALA.

Een Huis van het Kind brengt de actoren samen die een rol opnemen in de preventieve gezinsondersteuning. Het doel: een geïntegreerd en efficiënt aanbod bekomen, afgestemd op de lokale noden en behoeften, om zo op inhoudelijk en organisatorisch gebied het maximale uit de preventieve gezinsondersteuning te halen. Het Huis van het Kind moet met andere woorden het Koala-aanbod **integreren in en afstemmen** op het **grotere geheel van het preventieve gezinsondersteuningsaanbod**.

De leidende principes zoals hierboven omschreven zijn ook overkoepelende leidende principes binnen een Huis van het Kind, maar worden in deze kadertekst vertaald op het niveau van KOALA. Ook een groot deel van de bouwstenen ([zie 7. bouwstenen KOALA](#)) situeren zich op niveau Huis van het Kind, maar zijn in deze kadertekst verder vertaald op het niveau van KOALA.

Om de KOALA-werking te realiseren wordt er van het Huis van het Kind verwacht dat het:

- het **samenwerkingsverband KOALA faciliteert**, door onder andere een geschikte locatie voor de activiteiten te zoeken en/of ter beschikking te stellen
- KOALA een plaats geeft op **diverse overlegfora**, bijvoorbeeld in functie van bekendmaking en toeleiding
- de werking van KOALA **mee bekendmaakt**, binnen het eigen samenwerkingsverband Huis van het Kind, maar ook bij ouders, bredere partners...
- initiatieven neemt om **ouderparticipatie** structureel en maximaal te verankeren.

## Kind- en ouderactiviteiten (K&O)

---

### Organisator K&O

De organisator kind- en ouderactiviteiten staat in voor de goede werking van het samenwerkingsverband KOALA, zoals verder omschreven in de bouwstenen, in overleg met de organisator(en) kinderopvang (Zie 7. bouwstenen KOALA).

### Medewerkers K&O

Binnen elke KOALA vervult de organisator kind- en ouderactiviteiten **2 rollen**: een agogische en een pedagogische rol. Het is essentieel dat de kind- en ouderactiviteiten die 2 rollen opnemen, aangezien ze elk een specifiek perspectief naar voren brengen en dienen te bewaken. Bij groepswerking met ouders en kinderen schuiven begeleiders nogal snel het perspectief van jonge kinderen onbewust naar achteren en focussen ze zich vooral op het perspectief van de ouders. Zeker bij jonge kinderen tussen 0 en 3 jaar, die minder expliciet hun noden kunnen uiten, is dat het geval. Vandaar de noodzaak dat beide rollen aanwezig zijn.

Daarnaast is het belangrijk dat **vaste begeleiders** instaan voor de activiteiten. Dat biedt continuïteit en stabiliteit in het traject dat ze met ouders en kinderen afleggen.

Voor zowel de medewerker die de agogische als voor degene die de pedagogische rol opneemt, zijn er een aantal vereisten op het vlak van **attitude**.

De KOALA-medewerker moet op een respectvolle manier met de ouders en kinderen kunnen werken. Dat vraagt **openheid en gelijkwaardigheid**. Er wordt sterk ingezet op actieve participatie door kinderen en ouders, waarbij participatie een uitgangspunt is en dus vervat zit in de dagelijkse manier van werken.

De medewerker moet een positieve houding aannemen tegenover de individuele deelnemers en ten aanzien van de groep. Hij/zij maakt gebruik van de intrinsieke **kracht van diversiteit**: leren met, van en door elkaar. Openheid, zorg en de oprechte wil om de andere te respecteren zoals hij is, vormen het fundament van een basishouding van verbondenheid.

De KOALA-medewerker moet zelf overtuigd zijn van de mogelijkheden van KOALA en bereid zijn om te **reflecteren** over het eigen functioneren binnen het aanbod én het bredere samenwerkingsverband.

### *De agogische rol*

De agogische rol **verbindt het geïntegreerde aanbod kind- en ouderactiviteiten en de kinderopvanglocatie(s)**. In beide settings worden taken opgenomen. Deze rol zorgt voor:

- het opnemen van de **trekkersrol** in functie van afstemming en samenwerking tussen de kernpartners van KOALA (frequent overleg, toeleiding...)
- **begeleiding** binnen het geïntegreerde aanbod van ontmoeting en groepsgerichte activiteiten (in samenwerking met andere actoren), met **focus op het perspectief van de ouders** – zie ook het hoofdstuk '[Doelstellingen ten aanzien van de ouders](#)'
- **samenwerking** met de **kernpartners van kinderopvang**: de stem van ouders voor de kinderopvang meer zichtbaar maken (o.a. drempels voor en na de deur), afspraken maken over toeleiding in 2 richtingen (KO en K&O)
- kansen om te **participeren** creëren **voor ouders** in voorzieningen voor jonge kinderen en gezinnen.

De medewerker die de agogische rol opneemt, dient te beschikken over een aantal **competenties**.

De basiscompetenties omvatten enerzijds de attitude (zie hierboven), de inhoudelijke (achtergrond)**kennis en (basis)inzichten** (vakkennis) en anderzijds de **vaardigheden** om met de ouders en kinderen te werken. Die attitude, inzichten en vaardigheden staan niet op zich, maar zijn juist op hun sterkst wanneer ze geïntegreerd in de praktijk toegepast worden.

- inhoudelijke expertise over armoedebestrijding, opvoedingsondersteuning (basisprincipes), de ontwikkeling van kinderen, evaluatie en monitoring, en netwerking
- kennis van de sociale kaart
- principes van ervarings(gericht) leren
- groepsdynamische inzichten en technieken
- agogische vaardigheden
- communicatief vaardig zijn
- goed kunnen samenwerken (afspraken maken en nakomen, feedback geven en kunnen ontvangen, lokale samenwerking met partners opzetten en duurzaam onderhouden...)
- initiatief kunnen nemen.

De KOALA-medewerker zet de eigen inhoudelijke achtergrond- en basiskennis niet in als expert. Hij moet open en aandachtig zijn voor signalen van de deelnemers. De KOALA-medewerker is vooral een **procesbegeleider**, zowel tegenover de individuele deelnemers als de groep. Hij/zij zet agogische vaardigheden en expertise in om de uitwisseling van ervaringen, de reflectie daarop, het samen praten, en het samen doen, mogelijk te maken. In die zin is zijn of haar inbreng ook sturend. Door de deelnemers naar hun ervaringen te vragen, door te benoemen wat hij of zij ziet of hoort, door vragen te stellen... wordt de uitwisseling en de reflectie bij de deelnemers en in de groep bevorderd.

Deze basiscompetenties kunnen (ten dele) in een basisopleiding vervat zitten (bijvoorbeeld in het bezit zijn van een 'pedagogisch diploma'), maar kunnen ook in de loop van een verder traject van bijscholing en vorming verworven worden. Het belangrijkste is dat hij of zij over de juiste attitudes en basiscompetenties beschikt om de kind- en ouderactiviteiten te begeleiden.

### *De pedagogische rol*

De pedagogische rol focust zich in de voorbereiding en tijdens de **kind- en ouderactiviteiten** op de aanwezige **kinderen**. Een **rijke leefomgeving** creëren voor jonge kinderen staat centraal. Zie ook [het hoofdstuk 'Doelstellingen ten aanzien van de kinderen'](#).

De pedagogische rol neemt het perspectief van de kinderen mee in de **transitie naar kinderopvang**.

De medewerker die de pedagogische rol opneemt, moet beschikken over een aantal **competenties**. We verwijzen hierbij naar de vereiste kwalificaties van een begeleider kinderopvang voor baby's en peuters. Die kunnen **op verschillende manieren behaald worden**: via een diploma, een ervaringsbewijs of een certificaat. Er bestaan zowel opleidingen in het secundair en hoger als in het volwassenenonderwijs.

De **15 basiscompetenties van een kinderbegeleider**<sup>19</sup> zijn essentieel voor de KOALA-medewerker die de pedagogische rol opneemt.

We maken daarbij een onderscheid tussen **competenties op het vlak van 'houding', 'samenwerken' en 'kind'**.

Naast de 15 basiscompetenties is het voor de KOALA-medewerker ook belangrijk om over basiskennis en -inzichten te beschikken rond armoedebestrijding, opvoedingsondersteuning en de ontwikkeling van kinderen. Goed kunnen samenwerken is uiterst belangrijk, zowel met collega's als partners uit het ruimere samenwerkingsverband.

De organisator moet de nodige **ondersteuning en begeleiding** voorzien van de pedagogisch en agogisch medewerker KOALA. Zo moet er ook voldoende aandacht zijn voor continuïteit, bijvoorbeeld als nieuwe medewerkers starten en/of tijdens of na (tijdelijke) werkonderbrekingen.

## Kinderopvang (KO)

---

### Organisator kinderopvang

De organisator kinderopvang staat in voor de goede werking van het samenwerkingsverband KOALA, zoals omschreven in de bouwstenen, in overleg met de organisator(en) van kind- en ouderactiviteiten ([Zie 7. bouwstenen KOALA](#)).

De organisator voorziet de **nodige ondersteuning en begeleiding van de medewerkers kinderopvang**.

De organisator kinderopvang **realiseert de specifieke subsidieopdrachten Trap 3-subsidie**<sup>20</sup>, met name:

- voorrang geven aan kinderen van kwetsbare gezinnen en ervoor zorgen dat minstens 30% van de opgevangen kinderen uit kwetsbare gezinnen komt
- een proactief opnamebeleid hebben met aandacht voor dringende en occasionele opvang waarbij gezinnen die toegeleid zijn via de partner kind- en ouderactiviteiten een expliciete plaats krijgen in het voorrangbeleid voor kwetsbare gezinnen
- in nauw overleg met de partner kind- en ouderactiviteiten een kwaliteitsbeleid uitwerken dat is afgestemd op kwetsbare gezinnen, door oog te hebben voor de specifieke behoeften van die gezinnen
- speciale aandacht besteden aan de participatie en betrokkenheid van gezinnen, medewerkers en de buurt

---

<sup>19</sup> <https://www.kindengezin.be/sites/default/files/2021-09/basiscompetenties-kinderbegeleider.pdf>

<sup>20</sup> [Meer info over de plussubsidie](#).

- de verbondenheid tussen gezinnen, medewerkers, de buurt en de werking van de kinderopvanglocatie bevorderen
- de lokale doelstellingen op het vlak van het sociaal gezinsbeleid mee uitvoeren
- inspanningen leveren om kinderbegeleiders aan te werven vanuit kwetsbare groepen en hen gelijkwaardige kansen bieden in de kinderopvanglocatie.

## Medewerkers kinderopvang

Alle medewerkers van de KOALA-kinderopvanglocatie, de verantwoordelijke, de pedagogisch medewerker en de kinderbegeleiders zijn betrokken bij de **uitvoering van de opdrachten voor de kinderen, ouders en de partners / de buurt**.

De **verantwoordelijke en de pedagogisch medewerker** staan samen in voor een **kwaliteitsvolle dagelijkse werking** waarbij ze alle aspecten van [het pedagogisch raamwerk](#) uitwerken. Ze zorgen voor een goede dagelijkse werking en een **goede omkadering van het team van kinderbegeleiders**.

Voor de benodigde competenties verwijzen we naar de kwalificatievereisten voor de kinderopvang van baby's en peuters<sup>21</sup>, zowel voor de verantwoordelijke als de kinderbegeleiders.

## 4.2 Kwaliteitsbewaking

### Analyse, monitoring en (zelf)evaluatie

Impactgericht werken en zelfevaluatie zijn essentieel. Een KOALA voert in zijn werkingsgebied een degelijke nodenanalyse uit als startpunt en als permanente 'vinger aan de pols'.

Het samenwerkingsverband KOALA vertrekt vanuit een degelijke en brede omgevingsanalyse en zet in op periodieke monitoring en evaluatie van het bereik en de kwaliteit van de dienstverlening en projecten. Gezinnen en stakeholders bepalen mee wat er wordt gemonitord en met welk doel. Het proces van monitoring en evaluatie maakt gebruik van kwalitatieve en kwantitatieve data en onderzoek.

#### Buurtanalyse

De partners ontwikkelen hun geïntegreerde aanbod op basis van analyse, wetenschappelijke inzichten en praktijkkennis. Zij valoriseren de aanwezige expertise en kennis van partners en gezinnen en nemen de tijd om erover in dialoog te gaan. Op die manier brengen ze de noden en behoeften in de buurt in kaart en kunnen ze onderbouwde keuzes maken.

#### Analyse aanbod en behoefte

Het samenwerkingsverband heeft een duidelijk en actueel zicht op wat welke partner doet en niet doet en stemt het aanbod binnen het netwerk af. Hiaten in het aanbod worden bevestigd bij gezinnen en lokale

<sup>21</sup><https://www.kindengezin.be/nl/professionelen/sector/kinderopvang/leren-en-werken/kwalificatievereisten-en-opleiding>

organisaties. De omgevingsanalyse wordt regelmatig geactualiseerd en het samenwerkingsverband zorgt ook voor vernieuwing van het aanbod. De KOALA-partners analyseren nauwgezet welke kinderen en gezinnen ze niet bereiken.

### Periodieke monitoring

Bij de monitoring staan kwaliteit én toegankelijkheid centraal, die zijn altijd verbonden met elkaar. Binnen het samenwerkingsverband worden de doelstellingen duidelijk en SMART<sup>22</sup> omschreven. Vooraf denken de partners samen na over wat ze willen meten, welke criteria/indicatoren ze zullen gebruiken, over welke periode, welke acties ze ondernemen en met welk doel ze willen monitoren. Dat gebeurt aan de hand van een veranderingstheorie<sup>23</sup> met duidelijke indicatoren en evaluatie. Het kader en de tools van het traject 'Kleine kinderen, grote kansen'<sup>24</sup> biedt daarvoor heel wat inspiratie en ondersteuning.

### Participatie

De KOALA-partners engageren zich om dagelijks signalen op te vangen, formeel en informeel en dat te documenteren. Niet alleen van kinderen en gezinnen die gebruikmaken van het aanbod, maar ook van vrijwilligers, buurtbewoners... Daarnaast zoekt het samenwerkingsverband naar mogelijkheden om diepgaande kwalitatieve informatie te verzamelen onder meer van focusgroepen. De partners engageren zich om signalen om te zetten in verbeteracties.

### De structuur en werking van KOALA evalueren

Om de doelstellingen van het samenwerkingsverband KOALA waar te maken, is een dynamische structuur nodig. Zo kunnen naargelang de noden verschillende organisatievormen, (tijdelijke) werkgroepen en lerende netwerken actief zijn. Het samenwerkingsverband maakt tijd en ruimte om de netwerkstructuur en -werking te evalueren in functie van de realisatie van de gedeelde doelstellingen van het samenwerkingsverband, van efficiëntie, en subsidiariteit.

## Jaarlijkse rapportage en verduurzaming

Een KOALA rapporteert jaarlijks over het bereik, de werking, de realisatie van de doelstellingen, de eigen veranderingstheorie met indicatoren, en het samenwerkingsproces.

Er wordt met een [rapportagesjabloon](#) gewerkt dat zowel kwantitatieve als kwalitatieve gegevens verzamelt. De jaarlijkse evaluatie dient als permanent leerproces en als basis voor verdiepende uitwisseling tussen KOALA's en Opgroeien.

Zoals eerder beschreven, worden de **signalen** van de KOALA's aan verschillende beleidsniveaus uit de rapportages verzameld. Opgroeien volgt die enerzijds zelf op en signaleert naar andere beleidsdomeinen of andere actoren. Dat draagt bij tot het wegwerken van structurele drempels. Als er bijvoorbeeld overkoepelend vragen of bedenkingen zijn over het inburgeringsbeleid, dan gaan we het gesprek aan met dat beleidsdomein. Of drempels in de kinderopvang worden meegenomen in het structurele beleid dat Opgroeien uitwerkt voor de kinderopvang.

---

<sup>22</sup> Specifiek, Meetbaar, Acceptabel, Realistisch en Tijdsgebonden

<sup>23</sup> Zie bijvoorbeeld de veranderingstheorie van KOALA Aalst: <https://www.opgroeien.be/kennis/toolbox/presentatie-veranderingstheorie-koala-aalst>

<sup>24</sup> <https://kbs-frb.be/nl/kleine-kinderen-grote-kansen-samen-evalueren-voor-meer-impact-de-strijd-tegen-kinderarmoede-de>

Opgroeien houdt de vinger aan de pols om de impact van KOALA aan te tonen met cijfers en kwalitatieve data. Op die manier kunnen we het waardevolle aanbod verduurzamen.

## 4.3 Ruimte en infrastructuur

De ruimte dient kind- en gezinsvriendelijk te zijn, met een divers spelaanbod dat kinderen uitdaagt op de verschillende ervaringsgebieden.

De locaties moeten goed bereikbaar zijn.

## 4.4 Kostprijs

### Personeelskosten

Om de 2 functies van agogisch en pedagogisch medewerker KOALA te realiseren – bij voorkeur 2 x 0,5 vte – moet een totaalbudget van 65.500 euro per jaar voorzien worden.

Er moet daarnaast een samenwerking zijn met minimaal [1 kinderopvanglocatie met T3-plaatsen](#) (zie *Plussubsidie-trap 3*) in hetzelfde werkingsgebied waarbij plaatsen voor KOALA-gezinnen worden voorbehouden.

### Locatie groepsaanbod

Er is een locatie nodig om met groepen ouders met kinderen op regelmatige tijdstippen bijeen te kunnen komen. De locatie dient aangepast te zijn aan de noden van ouders en jonge kinderen, en moet bereikbaar zijn.

### Ondersteuning medewerkers en overlegtijd

De organisator moet ondersteuning voorzien voor de professionals.

Daarnaast is het belangrijk om te investeren in overleg tussen lokale partners. Daarvoor dienen personele middelen voorzien te worden en moet die tijd gehonoreerd worden als essentieel voor de kwaliteit van de KOALA-werking.

## 4.5 Overdracht en implementatie

### Organisatorische randvoorwaarden

Er dient eerst en vooral een goed werkend Huis van het Kind te zijn dat een kwalitatief universeel aanbod gezinsondersteuning voor alle gezinnen realiseert<sup>25</sup>. Daarnaast dient er kwalitatieve kinderopvang voor baby's en peuters te zijn. KOALA<sup>26</sup> is namelijk een specifieke aanvulling op dat universele aanbod.

### Een degelijk begeleidingstraject bij opstart, en continue ondersteuning en begeleiding van professionals

Sinds de start van KOALA in 2018 werd een **begeleidingstraject** opgezet door Opgroeien waar zowel inhoudelijke kaders en achtergrond werden aangereikt, als de mogelijkheid tot intervisie. Na 3 intensievere startjaren, werd het traject afgebouwd tot een jaarlijkse uitwisselingsdag. Vooral het belang van onderlinge uitwisseling is belangrijk, om te leren van elkaar. Op het vlak van impact en zelfevaluatie werd een apart traject voorzien met individuele begeleiding en intervisies.

De geleerde lessen uit het begeleidingstraject zijn divers.

Ten eerste is het belangrijk om innovatieve werkingen in een opstartfase voldoende te ondersteunen, zowel inhoudelijk als procesmatig. Daarvoor zijn middelen en tijd nodig.

Daarnaast merken we dat impactgericht werken op basis van een veranderingstheorie niet evident is voor praktijken. Het is noodzakelijk daar specifiek op in te zetten aan de hand van vorming en individuele coaching. Tegelijk zijn er al heel wat interessante kaders en tools die het mogelijk maken om zich te verdiepen en aan de slag te gaan.

Tot slot is blijvende uitwisseling tussen praktijken essentieel. Op die manier leren professionals van elkaar, kunnen ze ervaringen delen en verlaagt de drempel om elkaar aan te spreken.

Tegelijk is het noodzakelijk dat organisatoren van kind- en ouderactiviteiten en kinderopvang **permanente ondersteuning en begeleiding van de KOALA-professionals** voorzien. De uitdagingen waarop een KOALA een antwoord moet bieden zijn groot en complex en de eisen die we stellen ten aanzien van de medewerkers liggen hoog.

### Kadertekst en inspirerende materialen

In 2021 werkten we een [KOALA-kadertekst](#) uit, samen met 9 KOALA's. Die omschrijft de doelgroep, doelstellingen, leidende principes, professionals en bouwstenen voor geïntegreerd werken. De kadertekst biedt zowel **handvatten en inspiratie** voor bestaande KOALA's als inspiratie voor toekomstige nieuwe KOALA's. Tegelijk biedt het kader duidelijkheid en inspiratie voor professionals, beleidsmakers, onderzoekers... die meer willen weten over KOALA.

In september 2022 werd de [KOALA-documentaire](#) gelanceerd, die KOALA Heusden-Zolder als illustratie voor de KOALA-werking belicht.

Er werden een aantal artikels geschreven voor het magazine *Kindertijd*, waar ook KOALA's zelf aan het woord komen:

---

<sup>25</sup> <https://www.kindengezin.be/nl/professionelen/sector/huis-van-het-kind-en-aanbod>

<sup>26</sup> <https://www.kindengezin.be/nl/professionelen/sector/huis-van-het-kind-en-aanbod/koala>



[https://www.kindengezin.be/sites/default/files/2022-02/Kindertijd%20002%20-%202021\\_interview\\_Toegankelijker%20kinderopvang%20dankzij%20kind-%20en%20ouderactiviteiten\\_0.pdf](https://www.kindengezin.be/sites/default/files/2022-02/Kindertijd%20002%20-%202021_interview_Toegankelijker%20kinderopvang%20dankzij%20kind-%20en%20ouderactiviteiten_0.pdf)

[https://www.kindengezin.be/sites/default/files/2022-03/Kindertijd%203\\_opstap\\_Weg%20met%20de%20drempels.pdf](https://www.kindengezin.be/sites/default/files/2022-03/Kindertijd%203_opstap_Weg%20met%20de%20drempels.pdf)

# 5. Bronnen

---

Noteer hier bronnen die je consulteerde of die interessant zijn in het kader van deze praktijk. Volg zowel voor de verwijzingen in de lopende tekst van je praktijkbeschrijving als bij het opstellen van de literatuurlijst de APA-normen (American Psychological Association). Die normen zijn op internet te vinden. Of gebruik een onlinebronnengenerator: [Scribbr APA Generator](#).

Department of Children and Youth Affairs (2013). Right from the start: Report of the Expert Advisory Group on the Early Years Strategy.

Eindrapport 'Jong en overal thuis', van de conferentie 'De toekomst is jong' (2016).

Eindrapport 'Jong en betrokken', van de conferentie 'De toekomst is jong' (2016).

Kadertekst 'Geïntegreerd samenwerken over verschillende domeinen heen' (2021). Opgroeien: Brussel.

Kleine Kinderen, Grote Kansen. Samen evalueren voor meer impact in de strijd tegen kinderarmoede in de gezinsondersteuning en de kinderopvang (2018). Koning Boudewijnstichting en Kind en Gezin.

Lazarri, A. & Vandenbroeck, M. (2013). Accessibility of ECEC for children from ethnic minority and low-income families.

MeMoQ. Een pedagogisch raamwerk voor de kinderopvang van baby's en peuters (2014). Kind en Gezin: Brussel.

Referentiekader buurtgericht netwerken voor kinderen en gezinnen (2018). Opgroeien.

Visietekst 'Een betere wereld voor jonge kinderen' over waarom en hoe investeren in een rijke omgeving voor jonge kinderen (2014). Kind en Gezin.

Park, M. (2013). Accessibility of Early Childhood Education and Care Services in the United States for Children of Immigrants of Diverse Origin.

Sylva, K., Melhuish, E., Sammons, P., Siraj-Blatchford, I., & Taggart, B. (2004). The effective provision of preschool education (EPPE) project: Final report. Nottingham: DfES Publications - The Institute of Education.

## Cijfers

Jaarlijks cijfer voor kinderen tussen 0 en 3 jaar op het niveau van de woonplaats in het Vlaamse Gewest, gepubliceerd door Opgroeien: [Cijfers op maat | Opgroeien](#)

[Gezinsinkomen en \(kans\)armoede | Opgroeien](#)

# 6. Contactgegevens

---

## Wie maakte de beschrijving op?

Naam: Tine Rommens

Uitvoerende organisatie: Opgroeien, in samenwerking met de KOALA's

E-mail: [tine.rommens@opgroeien.be](mailto:tine.rommens@opgroeien.be)

Telefoonnummer: 0476 99 60 85